



**Государственное бюджетное дошкольное образовательное учреждение  
детский сад № 62 Приморского района Санкт-Петербурга**

---

**ПРИНЯТО:**

Общее собрание работников ОУ  
ГБДОУ детский сад № 62 Приморского  
района Санкт-Петербурга  
Протокол № 2 от 10 октября 2024 г.

**УТВЕРЖДЕНО:**

Заведующий ГБДОУ детский сад № 62  
Приморского района Санкт-Петербурга  
В.М. Янковская  
Приказ от 22 октября 2024 г. № 91-о/д

**Янковская**  
**Валентина**  
**Михайловна**

Подписано цифровой  
подписью: Янковская  
Валентина Михайловна  
Дата: 2024.10.22  
12:17:17 +03'00'

**ОТЧЕТ  
РУКОВОДИТЕЛЯ ГБДОУ ДЕТСКИЙ САД №62 ПРИМОРСКОГО РАЙОНА  
САНКТ-ПЕТЕРБУРГА**

Содержание:

<i>Общие сведения об образовательной организации</i>	3
1. Оценка образовательной деятельности	4
<i>Дополнительные образовательные услуги</i>	9
2. Оценка системы управления организации	14
3. Оценка содержания и качества подготовки обучающихся	16
4. Оценка организации учебного процесса (воспитательно-образовательного процесса)	17
5. Оценка качества кадрового обеспечения	19
6. Оценка учебно-методического и библиотечно-информационного обеспечения	25
7. Оценка материально-технической базы	26
8. Оценка инновационной деятельности	31
9. Оценка функционирования внутренней системы оценки качества образования	36
10. Результаты анализа показателей деятельности организации	41
11. Перспективы развития ДОО на 2024 г.	43

## Общие сведения об образовательной организации

<b>Наименование образовательной организации</b>	Государственное бюджетное дошкольное образовательное учреждение детский сад № 62 Приморского района Санкт-Петербурга
<b>Руководитель</b>	Янковская Валентина Михайловна
<b>Адрес организации</b>	197227, Российская Федерация, г. Санкт-Петербург, ул. Гаккелевская, дом 33, корпус 2, литера А,
<b>Телефон, факс</b>	телефон: (812) 342-81-36, т/факс: (812) 342-81-36
<b>Адрес электронной почты</b>	dsad62spb@mail.ru
<b>Сайт</b>	www.ds62spb.ru
<b>Учредитель</b>	Администрация Приморского района Санкт-Петербурга.
<b>Дата создания</b>	2008 год
<b>Лицензия</b>	на образовательную деятельность: серия 78Л01 от 12.05.2017 г. № 003411, срок действия лицензии: бессрочно Лицензия на медицинскую деятельность: серия ФС, №0043197 от 02.08.2012 г., срок действия лицензии: бессрочно.

Учреждение располагается в отдельном типовом здании, общей площадью 4415 кв. м., проектной мощностью 12 групп на 220 мест. По состоянию на 01 сентября 2023 года (выбор даты обусловлен максимальным количеством детей) детский сад посещают 327 воспитанников (<https://ds62spb.ru/wp-content/uploads/2024/03/Svedeniya-o-kontingente-aospitannikov-09.2024-1.pdf>).

Детский сад имеет удобное транспортное расположение: находится около станции метро «Комендантский проспект».

Площадь земельного участка составляет 7579 кв. метров, ограждена металлическим забором. На земельном участке имеются экологичные площадки, автогородок, 4 беседки, спортивная и игровые площадки для детей, оборудованные малыми архитектурными формами, стадион. Игровое оборудование дает возможность детям активно двигаться и играть.

Здание ДОО включает в себя:

- 12 групповых помещений;
- 3 игровых помещения для ГКП и СРП с туалетной комнатой и раздевалкой;
- физкультурный и музыкальный залы, бассейн;
- кабинеты: заведующего, приемная, заместителя заведующего по АХР, компьютерный класс, методический кабинет, зал совещаний, творческая мастерская, театральная студия, музей кукол, 6 учебных кабинетов, кабинет психолога, темная сенсорная комната, интерактивная песочница, развивающая среда «Фиолетовый лес» и др.

Развивающая предметно-пространственная среда ДОО <https://www.ds62spb.ru/materialno-tehnicheskoe-obespechenie-i-osnashhennost-obrazovatel'nogo-protsesta/>;

- медицинский блок (медицинский кабинет, оздоровительно-восстановительный центр);
- сопутствующие помещения (прачечная, пищеблок, пищевой и бельевой склады, гладильная).

Оказание психолого-педагогической, медицинской и социальной помощи обучающимся представлено на сайте <https://ds62spb.ru/sluzhba-rannej-pomoshhi-2/>

**Цель деятельности детского сада** – осуществление образовательной деятельности по образовательным программам дошкольного образования, присмотр и уход за детьми (в соответствии с уставом).

**Предметом деятельности детского сада** в соответствии с уставом является:

- реализация образовательной программы дошкольного образования;
- реализация образовательной программы дошкольного образования, адаптированной для обучающихся с ограниченными возможностями здоровья;
- реализация дополнительных общеразвивающих программ;
- присмотр и уход за детьми.

**Режим работы:** пять дней в неделю с 07 часов утра до 19 часов вечера; суббота, воскресенье, Государственные праздники – выходной.

**Коллегиальными органами управления образовательного учреждения являются:**

- общее собрание,
- педагогический совет образовательного учреждения (далее – педагогический совет),
- совет родителей (законных представителей) несовершеннолетних обучающихся образовательного учреждения.

## 1. Оценка образовательной деятельности

Образовательная деятельность в Детском саду организована в соответствии с Федеральным законом от 29.12.2012 № 273-ФЗ «Об образовании в Российской Федерации», ФГОС дошкольного образования. С 01.01.2021 года Детский сад функционирует в соответствии с требованиями СП 2.4.3648-20 «Санитарно-эпидемиологические требования к организациям воспитания и обучения, отдыха и оздоровления детей и молодежи», а с 01.03.2021 – дополнительно с требованиями СанПиН 1.2.3685-21 «Гигиенические нормативы и требования к обеспечению безопасности и (или) безвредности для человека факторов среды обитания».

Образовательная деятельность ведется на основании утвержденной основной образовательной программы дошкольного образования, которая составлена в соответствии с ФГОС дошкольного образования, санитарно-эпидемиологическими правилами и нормативами.

Среди **приоритетных задач** в 2023 году:

- **на период с 01.01.2023-31.05.2023** выделяется единая тема: «ГОД КУЛЬТУРНОГО НАСЛЕДИЯ НАРОДОВ РОССИИ»

**Цель:** формирование у детей дошкольного возраста интереса к народному искусству, сохранение культурных традиций, знакомство с памятниками истории и культуры, этнокультурным многообразием, культурной самобытностью Российской Федерации.

*Инновационные Задачи ОУ на 2022-2023 учебный год (ФИП)*

- Повышение результатов освоения детьми дошкольного возраста ОО «Социально-коммуникативное развитие» за счет реализации проектов социального партнерства – на 8%
- Рост достижений всех участников инновационного процесса в конкурсах, проектах, соревнованиях, олимпиадах, в том числе дистанционных
- Повышение рейтинга ГБДОУ в районе, городе за счет открытости образовательной среды для взаимодействия и трансляции результатов социальных и сетевых проектов.
- Преимущество дошкольного и начального общего образования на уровне содержания, форм и методов обучения, на уровне возрастающего совместного участия детей и педагогов в социокультурных и социальных проектах, привлечения педагогов (других профессиональных групп) к взаимному обучению, обмену опытом.
- Повышение процента педагогов дошкольного образования, транслирующих инновационный опыт, лучшие образовательные практики в условиях социального партнерства – на 12 %.
- Повышение профессиональной компетентности молодых педагогов за счет социального партнерства – на 10%
- Повышение компетентности родителей в вопросах воспитания и развития ребенка, сохранения и сбережения его здоровья – на 15%

- Повышение степени удовлетворенности образовательным процессом всех субъектов образования в ДОО.
- Рост достижений всех участников инновационного процесса в конкурсах, проектах, соревнованиях, олимпиадах, в том числе дистанционных.
- Расширение возможностей получения качественного образования и опыта позитивной социализации обучающимися с разными потребностями и возможностями.

Среди **приоритетных задач** в 2024 году:

- на период с **01.01.2024-31.12.2024** выделяется единая тема: «ГОД СЕМЬИ»

*Цель: обеспечение психолого-педагогической поддержки семьи, повышение компетентности родителей (законных представителей) в вопросах образования, охраны и укрепления здоровья детей, обеспечение единства подходов к воспитанию и обучению детей в условиях образовательной организации и семьи, повышение воспитательного потенциала семьи.*

Инновационные Задачи ОУ на период 01.01.2024-31.12.2024 гг.

- Просвещение родителей (законных представителей) в вопросах охраны и укрепления здоровья, развития и образования детей;
- Вовлечение родителей (законных представителей) в образовательный процесс;
- Способствование развитию ответственного и осознанного родительства как базовой основы благополучия семьи;
- Построение взаимодействия в форме сотрудничества и установления партнёрских отношений с родителями (законными представителями).

*Задачи ОУ* в рамках реализации программы развития:

- Формирование у детей дошкольного возраста интереса к народному искусству, сохранение культурных традиций, знакомство с памятниками истории и культуры, этнокультурным многообразием, культурной самобытностью Российской Федерации.
- Повышение эффективности реализации основной общеобразовательной программы ДОО.
- Укрепление материально-технической базы организации.
- Совершенствование развивающей предметно-пространственной среды ДОО для повышения качества воспитательно-образовательной работы с детьми.
- Повышение квалификации педагогов детского сада.
- Совершенствование содержания и технологий воспитания и обучения, основанного на личностно-ориентированном и системно-деятельностном подходах, обеспечение интеллектуального, личностного и физического развития ребенка.
- Совершенствование структуры взаимодействия воспитателей и узких специалистов для обеспечения необходимых психолого-педагогических условий в ДОО.
- Поиск эффективных путей взаимодействия с родителями детей нового поколения, привлечение их к совместному процессу воспитания, образования, оздоровления, развития детей, используя наряду с живым общением как приоритетным, современные технологии (Интернет-ресурсы, возможности дистанционного обучения и консультирования, участие в разработке и реализации совместных педагогических проектов и др.) и при вариативном участии социальных партнеров;
- Внедрение инновационных проектов в образовательную деятельность в соответствии с возрастными возможностями и особенностями воспитанников.
- Совершенствование системы мониторинга качества образования дошкольников с учетом современных требований.
- Повышение профессионального уровня педагогических и учебно-вспомогательных работников как условия обеспечения качества образования.
- Реализация внутреннего и внешнего мониторинга качества образования.
- Формирование индивидуальных образовательных маршрутов для воспитанников на основе медико-психолого-педагогической диагностики.
- Совершенствование реализации образовательных проектов через организацию сетевого взаимодействия

### Задачи педагогов ДОО:

1. Внедрять инновационные проекты в образовательную деятельность в соответствии с возрастными особенностями и возможностями воспитанников.

- на период с 15.07.2023-31.12.2024 выделяется: под тема «Непосредственное применение ФОП ДО».

Главное изменение в деятельности детского сада в 2023 году – начало работы по обновленной образовательной программе в соответствии с ФОП ДО.

Для выполнения требований и норм Федерального закона от 24.09.2022 № 371-ФЗ Детский сад провел организационные мероприятия по внедрению федеральной образовательной программы дошкольного образования, утвержденной приказом Минпросвещения России от 25.11.2022 № 1028 (далее – ФОП ДО), в соответствии с утвержденной дорожной картой и создали рабочую группу.

Результаты:

- утвердили новую основную образовательную программу дошкольного образования Детского сада (далее – ООП ДО), разработанную на основе ФОП ДО, и ввели в действие с 01.09.2023 (<https://ds62spb.ru/wp-content/uploads/2023/09/OPDO-KONECHNYJ.pdf>);
- скорректировали план-график повышения квалификации педагогических и управленческих кадров и запланировали обучение работников по вопросам применения ФОП ДО (<https://ds62spb.ru/wp-content/uploads/2023/09/PLAN-GRAFIK-obucheniya-pedagogov-2023-2024-ug.pdf>);
- провели мониторинг развивающей предметно-пространственной среды <https://ds62spb.ru/materialno-tehnicheskoe-obespechenie-i-osnashennost-obrazovatelno-go-protssesa/>;
- провели информационно-разъяснительную работу с родителями (законными представителями) воспитанников.

Выполняя социальный заказ, в ДОО функционируют **18 групп**, из них:

- 2 группы общеразвивающей направленности для детей раннего возраста от 1,5 до 3 лет;
- 10 групп общеразвивающей направленности с 3 до 8 лет;
- 3 группы кратковременного пребывания;
- 3 группы «Служба ранней помощи» для детей до 3-х лет с ОВЗ и их семей.

В контингенте воспитанников ДОО присутствует 18 детей ОВЗ с предоставлением услуги «Коррекционно-развивающая, компенсирующая и логопедическая помощь обучающимся; в организации, осуществляющей образовательную деятельность», прошедшие ТПМПК Приморского района СПб. Данные дети раннего возраста посещают «Службу ранней помощи» совместно с семьей.

С сентября 2024 г. открыты 2 группы (старшая и подготовительная) компенсирующей направленности.

В мае 2023 года был проведен мониторинг освоения ООП ДО. Со сравнительным анализом можно ознакомиться:

Данные педагогической диагностики достижения планируемых результатов по образовательным областям ФГОС ДО, за 2022-2023 учебный год дети 1,5-3 лет <https://ds62spb.ru/wp-content/uploads/2023/09/Monitoring-OPDO-2022-2023.pdf>;

Данные педагогической диагностики достижения планируемых результатов по образовательным областям ФГОС ДО, за 2022-2023 учебный год дети 4-7 (8) лет <https://ds62spb.ru/wp-content/uploads/2023/09/Monitoring-OPDO-2022-2023.pdf>.

Служба ранней помощи – три раза в неделю по 3,5 часа в помещениях ДОО;

группы кратковременного пребывания – пять раз в неделю по 3,5 часа в трех помещениях ДОО;

Численность воспитанников на 30 декабря 2023 года – 340 воспитанников, всего педагогических сотрудников – 37 человек (<https://ds62spb.ru/wp-content/uploads/2024/04/Spravka-o-kontingente-2023-2024-podpis.pdf>), из них воспитателей 24.

*Примечание: количество сотрудников указано без учета находящихся в отпуске по уходу за ребенком.*

С 01.09.2021 Детский сад реализует рабочую программу воспитания (<https://ds62spb.ru/wp-content/uploads/2024/03/Rabochaya-programma-vozpitaniya.pdf>) и календарный план воспитательной работы (<https://ds62spb.ru/wp-content/uploads/2024/03/Kalendarnyj-plan-vozpitatejnoj-raboty.pdf>), которые являются частью основной образовательной программы дошкольного образования.

За 2,5 года реализации программы воспитания родители выражают удовлетворенность воспитательным процессом в Детском саду (<https://ds62spb.ru/wp-content/uploads/2022/07/aNALITICHESKIJ-OTCHET-uDOVLETVORENNOST-2021-2022.pdf>), что отразилось на результатах НОКО, проведенного 20.12.2023 (98,4 баллов). Вместе с тем, родители высказали пожелания по введению мероприятий в календарный план воспитательной работы Детского сада, например – проводить осенние и летние спортивные мероприятия на открытом воздухе совместно с родителями. Предложения родителей будут рассмотрены и при наличии возможностей детского сада включены в календарный план воспитательной работы на второе полугодие 2024 года.

Чтобы выбрать стратегию воспитательной работы, ежегодно проводится анализ состава семей воспитанников.

Основные характеристики **«социального портрета» семей** воспитанников <https://ds62spb.ru/wp-content/uploads/2024/04/SOTSIALNYJ-PASPORT-SEMI-2023.pdf>.

В анкетировании приняли участие родители 207 семей, что составляет 63,3% от общего (327) количества детей в контингенте детского сада. Анкетирование проводилось с 01-10 сентября 2023 г.

- полные семьи – 84,3%, неполные семьи – 8,4%, детей под опекой нет;
- из них многодетные семьи – 8,6%;
- семьи, имеющие 1 ребенка дошкольного возраста – 37,3% семей;
- семьи, имеющие 2 и более детей, в возрасте до 18 лет – более 45,4% семей;
- семьи, имеющие 3 и более детей, в возрасте до 18 лет – более 15,1% семей;
- оба родителя с высшим образованием – 84,5%.

Воспитательная работа строится с учетом индивидуальных особенностей детей, с использованием разнообразных форм и методов, в тесной взаимосвязи воспитателей, специалистов и родителей. Детям из неполных семей уделяется большее внимание все время пребывания в детском саду.

В летний период реализуется «Летняя оздоровительная компания» в соответствии с [ПОРУЧЕНИЕМ О переводе ГБДОУ и ОДОД ГБОУ, находящихся в ведении администрации Приморского района Санкт-Петербурга на летний оздоровительный режим в 2023 году](#) Летний оздоровительный период в 2022-2023 учебном году (01.06.2023 г. – 14.07.2023 г.)

[Учебный план на летний оздоровительный период 2022-2023 учебного года](#)

[План воспитательно-образовательной работы на летний оздоровительный период 2022-2023 учебного года](#)

[Календарное планирование на летний оздоровительный период 2022-2023 учебного года](#)

[План оздоровительной работы на летний оздоровительный период 2022-2023 учебного года](#)

[Режим дня на летний оздоровительный период.](#)

[Расписания занятий на летний оздоровительный период.](#)

Учебный план регулирует деятельность педагогического коллектива, обеспечивает реализацию ОП ДО, рабочей Программы воспитания и выполнение ФГОС дошкольного образования, а также определяет максимально допустимый объем недельной образовательной нагрузки: для каждой возрастной группы в соответствии с Постановлением Главного государственного санитарного врача РФ от 28.01.2021 N 2 "Об утверждении санитарных правил и норм СанПиН 1.2.3685-21 "Гигиенические нормативы и требования к обеспечению безопасности и (или) безвредности для человека факторов среды обитания" (вместе с "СанПиН 1.2.3685-21. Санитарные правила и нормы..."):



*Требования к организации образовательного процесса*

Показатель	Организация, возраст		Норматив
1	2		3
Начало занятий, не ранее	все возрастные группы		8:00
	детский санаторий		9:00
Окончание занятий, не позднее	при реализации образовательных программ дошкольного образования		17:00
	при реализации программ начального, общего основного и среднего общего образования и программ профессионального обучения (ПОО 1, 2 курс)		19:00
	при реализации дополнительных образовательных программ, деятельности кружков (студий), спортивных секций	до 7 лет	19:30
Перерыв между последним уроком (занятием) и началом внеурочных/дополнительных занятий следующей смены, не менее			20 мин
Продолжительность занятия для детей дошкольного возраста, не более	от 1,5 до 3 лет		10 мин
	от 3 до 4 лет		15 мин
	от 4 до 5 лет		20 мин
	от 5 до 6 лет		25 мин
	от 6 до 7 лет		30 мин
Продолжительность дневной суммарной образовательной нагрузки для детей дошкольного возраста, не более	от 1,5 до 3 лет		20 мин
	от 3 до 4 лет		30 мин
	от 4 до 5 лет		40 мин
	от 5 до 6 лет		50 мин или 75 мин при организации 1 занятия после дневного сна
	от 6 до 7 лет		90 мин

Одна из трех занятий «Физическая культура» для воспитанников детского сада 4-7 (8) лет проводится в бассейне по подгруппам.

Для проведения воспитательно-образовательного процесса в ОУ имеются рабочие программы групп, методические пособия, учебно-методическая литература, планы, необходимый дидактический инструментарий. Все это отражено в основной образовательной программе ГБДОУ детский сад №62 Приморского района Санкт-Петербурга.



## Дополнительные образовательные услуги

В детском саду в 2023 и 2024 году дополнительные общеразвивающие программы реализовались за счет трех источников финансирования:

1. бюджета субъекта Российской Федерации;
2. по договорам об оказании платных образовательных услуг;
3. реализация дополнительных образовательных программ (за исключением дополнительных предпрофессиональных программ в области искусств)» в рамках финансирования дополнительного образования детей за счет средств социального сертификата на получение государственной (муниципальной) услуги в социальной сфере в 2023-2024 учебном году.

Дополнительные общеразвивающие программы реализовались по трем направлениям: социально-гуманитарное, художественное и физкультурно-оздоровительное.

Подробная характеристика – в таблице.

Направления дополнительных общеобразовательных программ	Всего	Число полных лет обучающихся по состоянию на 1 января следующего за отчетным года					бюджет субъект а Российской Федерац ии	по договорам об оказании платных образовате льных услуг	Социа льный серти фикат
		до 3 лет	3 года	4 года	5 лет	6 лет			
Социально-гуманитарное	308	12	16	51	101	128	161	147	110
Художественная	329	87	51	33	79	79	296	33	
Физкультурно-спортивная	161	29	34	22	29	47		161	

### 1. Источников финансирования- бюджет субъекта Российской Федерации.

Вариативная часть Программы представлена частью, формируемой участниками образовательных отношений. Согласно п. 2.9 ФГОС ДО является обязательной с точки зрения реализации его требований, дополняет обязательную часть Программы, позволяет обеспечивать вариативность ДО, стимулировать педагогическое творчество и инициативу, учитывать индивидуальные потребности обучающихся, мнение их родителей (законных представителей), а также условия, в которых осуществляется педагогический процесс.

Согласно п. 2.11 ФГОС ДО, вариативная часть Программы дополняет каждый раздел: целевой, содержательный, организационный.

Вариативная часть Программы:

- составляет не более 40% от всего объема Программы;
- является необходимой с точки зрения реализации требований ФГОС ДО;
- дополняет обязательную часть Программы;
- является частью каждого раздела Программы;
- разрабатывается непосредственно ДОО с учетом мнения родителей (законных представителей) обучающихся.

К ее разработке могут быть привлечены родители (законные представители) обучающихся, социальные партнеры и другие заинтересованные лица; удовлетворяет индивидуальные образовательные потребности обучающихся ДОО; при использовании парциальных программ (одной или комплекса программ) содержит информацию о них; содержит региональный компонент, отражает этнокультурную ситуацию, специфику национальных, культурных, климатических, материально-технических, социальных условий, в которых решаются педагогические задачи; обеспечивает вариативность образовательного

процесса в конкретной ДОО, учет индивидуальных потребностей и возможностей, в том числе в части коррекционной работы, с детьми с ОВЗ.

Вариативная часть Программы разрабатывается непосредственно самими участниками образовательных отношений. Согласно п. 2.9. ФГОС ДО, в нее могут входить как парциальные программы, так и самостоятельно разработанные участниками образовательных отношений программы, основанные на личном педагогическом опыте, индивидуальных особенностях обучающихся, этнокультурной ситуации развития и пр.

Парциальная программа – это авторская (разработанная одним автором или имеющая коллективное авторство) образовательная программа, раскрывающая содержание образовательной работы с детьми в одной конкретной образовательной области (использование конкретной образовательной технологии, применение определенной методики), нацеленная на развитие обучающихся, удовлетворение индивидуальных образовательных потребностей.

*Вариативная часть Программы представлена несколькими парциальными программами, в том числе разработанными педагогическим коллективом ДОО.*

Парциальные программы:

- соответствуют принципам, целям и задачам ФГОС ДО;
- обеспечивают достижение целевых ориентиров ДО, обозначенных во ФГОС ДО;
- соответствуют принципам Федеральной программы, методологически и методически не противоречить ей;
- соответствуют целям и задачам Программы;
- отбираются с учетом интересов, потребностей обучающихся, накопленного педагогического опыта, материально-технических возможностей ДОО, квалификации педагогических работников, мнения родительского сообщества;
- обеспечивают преемственность ДО и НОО;
- конкретны и доступны в применении, научно обоснованными в части применяемых методов и подходов, апробированными, соответствовать возрастным характеристикам развития детей и вызовам современности.

*Цели и задачи реализации парциальных программ:*

Цель образовательной программы ГБДОУ детский сад №62 Приморского района Санкт-Петербурга – разностороннее развитие ребенка в период дошкольного детства с учетом возрастных и индивидуальных особенностей на основе духовно-нравственных ценностей российского народа, исторических и национально-культурных традиций.

Часть ОП ДО, формируемая участниками образовательных отношений разработана с учетом парциальных программ:

1. Мы входим в мир прекрасного: образовательная программа и методические рекомендации для педагогов дошкольных образовательных организаций, музейных педагогов и студентов/Авт. кол. А.М. Вербенец, Б.А. Столяров, А.В.Зева. – СПб., 2008.

Задачи программы:

- развитие художественно-эстетического восприятия и образного мышления;
- обогащения опыта познавательной деятельности, направленной на освоение окружающей среды средствами изобразительного искусства;
- развитие эмоционально-эстетических, творческих, сенсорных и познавательных способностей, обеспечивающих более глубокое освоение искусства;
- формирование основ музейной культуры, обогащение опыта освоения музейного памятника и развитие музейной коммуникации, ценностного отношения к музейным предметам и музею в целом;
- создание условий для проявления детьми эстетических эмоций и чувств, развития эстетических предпочтений.

2. Программа театрализованной деятельности «Кукляндия»  
М. И. Родина, А. И. Буренина – СПб., Музыкальная палитра., 2008

Программа предназначена для дошкольников и направлена на воспитание коммуникативной культуры, эффективного развития речи и творческих способностей у дошкольников.

Задачи программы:

- обучать детей правилам кукловождению;

- формировать умение передавать игровые образы в действиях с куклой;
- расширять кругозор;
- формировать умение искать выразительные средства в передаче движений, жестов, мимики героев сказок, потешек, песенок;
- выявлять и поддерживать талантливых и одаренных детей;
- развивать наблюдательность, воображение, стимулировать познавательные интересы;
- снимать скованность, застенчивость;
- развивать мелкую моторику рук;
- развивать речь и коммуникативные навыки;
- активизировать интерес к искусству театра, к разным его видам, в частности к кукольному;
- воспитывать нравственные качества личности: доброту, отзывчивость, взаимоуважение, взаимовыручку, сочувствие;
- воспитывать любовь к творческой деятельности, желание участвовать в спектаклях;
- воспитывать эстетический, художественный вкус.

3. Образовательная программа «Приобщение детей к истокам русской народной культуры» О.Л. Князевой – СПб., Детство Пресс., 2017

Образовательная программа «Приобщение детей к истокам русской народной культуры» О.Л. Князевой рассчитана на работу с детьми младшего и старшего дошкольного возраста – с 2 до 7 лет.

Задачи программы:

- расширять представление о жанрах устного народного творчества;
- показать своеобразие и самостоятельность произведения фольклора, богатство и красочность народного языка;
- содействовать формированию атмосферы национального быта;
- использовать фольклор: песни, загадки, пословицы, поговорки, частушки;
- учить рассказывать русские народные сказки, играть в народные подвижные и театрализованные игры;
- знать и различать народное искусство, как основу национальной культуры.

4. Программа «Аделанто» О.В. Максимова. 2017

Задачи программы: формирование целостной и гармоничной личности путем развития способностей у детей воспринимать, чувствовать и понимать прекрасное через танец.

5. Лыкова И.А. «Цветные ладошки». Парциальная программа художественно-эстетического развития детей 2–7 лет в изобразительной деятельности. – М.: ИД «Цветной мир», 2019

Задача программы: формирование эстетического отношения к миру.

6. Осокина Т.И., Тимофеева Е.А., Богина Т.Л. Обучение плаванию в детском саду: Книга для воспитателей детского сада и родителей - М., 1991. Программа «Обучение детей плаванию в детском саду» / авт. Т.И. Осокина и др. 3-7 лет

Задачи программы:

- закалять и укреплять детский организм;
- обучать воспитанников дошкольного возраста плаванию;
- создавать условия для разностороннего физического развития (развитие и укрепление опорно — двигательного аппарата, сердечно — сосудистой, дыхательной и нервной систем);
- воспитывать привычки к здоровому образу жизни.

Планируемые результаты реализации парциальных программ

Планируемые результаты освоения парциальных программ рекомендуют авторы программ. Ниже представлены ссылки на соответствующую методическую литературу. Диагностические методики, рекомендуют авторы парциальных программ.

№ п/п	Парциальная программа	Планируемые результаты	Педагогическая диагностика
-------	-----------------------	------------------------	----------------------------

			достижения планируемых результатов освоения парциальных программ
1.	Мы входим в мир прекрасного: образовательная программа и методические рекомендации для педагогов дошкольных образовательных организаций, музейных педагогов и студентов/Авт. кол. А.М.Вербенец, Б.А.Столяров, А.В.Зуева. – СПб., 2008.	<a href="#">изложены в программе</a>	<a href="#">изложены в программе</a>
2.	Осокина Т.И., Тимофеева Е.А., Богина Т.Л. Обучение плаванию в детском саду: Книга для воспитателей детского сада и родителей - М., 1991. Программа «Обучение детей плаванию в детском саду» / авт. Т.И. Осокина и др. 3-7 лет	<a href="#">изложены в программе</a>	<a href="#">изложены в программе</a>
3.	Программа театрализованной деятельности «Кукляндия» М. И. Родина, А. И. Буренина – СПб., Музыкальная палитра., 2008	<a href="#">изложены в программе</a>	<a href="#">изложены в программе</a>
4.	Образовательная программа «Приобщение детей к истокам русской народной культуры» О.Л. Князевой – СПб., Детство Пресс., 2017	<a href="#">изложены в программе</a>	<a href="#">изложены в программе</a>
5.	Программа «Аделанто» О.В. Максимова. 2017	<a href="#">изложены в программе</a>	<a href="#">изложены в программе</a>
6.	Лыкова И.А. «Цветные ладошки». Парциальная программа художественно-эстетического развития детей 2–7 лет в изобразительной деятельности (формирование эстетического отношения к миру). – М.: ИД «Цветной мир», 2019	<a href="#">изложены в программе</a>	<a href="#">изложены в программе</a>

## 2. Источников финансирования - оказание платных образовательных услуг.

В целях реализации дополнительных платных образовательных услуг проводится мониторинг спроса:

1. Анализ выявления спроса на дополнительные услуги <https://ds62spb.ru/wp-content/uploads/2023/10/Analiz-vyyavlennogo-sprosa-na-dopolnitelnye-uslugi.pdf> ;
2. «Антикоррупционная просвещенность родителей». Анкетирование. В анкетировании приняли участие 212 семей воспитанников ДОО, что составляет 64,8% от общей численности (327) зачисленных на 01.09.2023 г.  
Анкетирование проводилось с 03-18 сентября 2023 года: <https://ds62spb.ru/wp-content/uploads/2023/09/Anketa-napravlena-na-antikorrupsionnoe-prosveshhenie-roditelej-sentyabr-2023-g..pdf> ;
3. По результатам проведенного в сентябре-октябре 2022 г. анализа выявленного спроса на дополнительные услуги был выявлен список программ к реализации на 2022-2023 учебный год <https://ds62spb.ru/wp-content/uploads/2023/11/Perechen-sostav-pedagogov-platnyh-obrazovatelnyh-uslug-kol-vo-detej-fitbol.pdf>

**В 2023-2024 учебном году** в ГБДОУ детский сад №62 Приморского района Санкт-Петербурга осуществляли работу бесплатные кружки (секции, студии). Информация размещена на сайте ДОО <https://ds62spb.ru/sektsii-kruzhki-i-studii/> и реализованы дополнительные образовательные программы (за исключением дополнительных предпрофессиональных программ в области искусств)» в рамках финансирования дополнительного образования детей за счет средств социального сертификата на получение государственной (муниципальной) услуги в социальной сфере в 2023-2024 учебном году <https://ds62spb.ru/realizatsiya-dopolnitelnyh-obrazovatelnyh-programm-v-sootvetstvii-s-sotsialnym-sertifikatom/>.

Анализ родительского опроса, проведенного в сентябре 2023 года, показывал незначительное снижение спроса, но общая активность родителей изменила ситуацию к ноябрю 2023 г. Была замечена, также заинтересованность родителей в реализации дополнительных образовательных программ (за исключением дополнительных предпрофессиональных программ в области искусств)» в рамках финансирования дополнительного образования детей за счет средств социального сертификата.

В 2024 году детский сад сохранит дополнительная общеразвивающая программа «Я иду в школу»: <https://dopobr.petersburgedu.ru/programs/75146/> и планирует в 2024-2025 учебном году

начать реализацию двух новых дополнительных общеразвивающих программ (социальный сертификат) художественной направленности:

- «Орлята России. Орлёнок - Мастер»: <https://dopobr.petersburgedu.ru/programs/82559/>

-«Театральный абонемент»:

[https://dopobr.petersburgedu.ru/programs/84087/?save\\_filters=%3Fpage%3D2%26ordering%3Dupdated\\_at](https://dopobr.petersburgedu.ru/programs/84087/?save_filters=%3Fpage%3D2%26ordering%3Dupdated_at) , и программ технической направленности (средства родителей воспитанников)

«Школа инженера», «Лего конструирование с основами логики и математики».

3. Источников финансирования - *реализация дополнительных образовательных программ (за исключением дополнительных предпрофессиональных программ в области искусств)» в рамках финансирования дополнительного образования детей за счет средств социального сертификата на получение государственной (муниципальной) услуги в социальной сфере в 2023-2024 учебном году* <https://ds62spb.ru/realizatsiya-dopolnitelnyh-obrazovatelnyh-programm-v-sootvetstvii-s-sotsialnym-sertifikatom/> :

[Учебный план на 2023-2024 учебный год](#) (с изменениями от 29.09.2023 г.)

[Календарный учебный график на 2023-2024 учебный год](#) (с изменениями от 02.10.2023 г.)

[Календарно-тематический план на 2023-2024 учебный год](#)

[Расписание реализации дополнительных образовательных программ в соответствии с социальным сертификатом в 2023-2024 учебном году](#)

[ДОПОЛНИТЕЛЬНАЯ ОБЩЕРАЗВИВАЮЩАЯ ПРОГРАММА «Я иду в школу» для детей 5-6 лет](#)

[РАБОЧАЯ ПРОГРАММА К ДОПОЛНИТЕЛЬНОЙ ОБЩЕРАЗВИВАЮЩЕЙ ПРОГРАММЕ «Я иду в школу» для детей 5-6 лет](#)

*2024-2025 учебном году*

[Учебный план групп общеразвивающей направленности на 2024-2025 учебный год](#)

[Учебный план групп компенсирующей направленности на 2024-2025 учебный год](#)

[Календарный учебный график групп общеразвивающей направленности на 2024-2025 учебный год](#)

[Календарный учебный график групп коррекционной направленности на 2024-2025 учебный год](#)

и иные локальные акты размещены на сайте в разделе «ОБРАЗОВАНИЕ»).

## 2. Оценка системы управления организации

Управление детским садом осуществляется в соответствии с действующим законодательством и уставом ОУ.

Управление детским садом строится на принципах единоначалия и коллегиальности. Коллегиальными органами управления являются: педагогический совет, общее собрание работников, совет родителей. Единоличным исполнительным органом является руководитель – заведующий.

*Органы управления, действующие в Детском саду*

<b>Наименование органа</b>	<b>Функции</b>
Заведующий	Контролирует работу и обеспечивает эффективное взаимодействие структурных подразделений организации, утверждает штатное расписание, отчетные документы организации, осуществляет общее руководство детским садом.
Педагогический совет	К компетенции педагогического совета относятся: обсуждение и утверждение плана работы образовательного учреждения; рассмотрение и принятие образовательных программ образовательного учреждения; принятие решений о награждении обучающихся; принятие решений о мерах педагогического воздействия к обучающимся в соответствии с законодательством Российской Федерации; внесение руководителю предложений о распределении стимулирующей части фонда оплаты труда; организация и совершенствование методического обеспечения образовательного процесса; рассмотрение вопросов своевременности предоставления отдельным категориям обучающихся дополнительных мер социальной поддержки, предусмотренных действующим законодательством Российской Федерации, правовыми актами Санкт-Петербурга; рассмотрение и выработка предложений руководителю по улучшению работы по обеспечению питанием и медицинскому обеспечению обучающихся и работников образовательного учреждения, по вопросам охраны образовательного учреждения; рассмотрение обращений педагогических работников образовательного учреждения (их представителей) о применении к обучающимся, нарушающим и (или) ущемляющим права педагогических работников образовательного учреждения, дисциплинарных взысканий; рассмотрение иных вопросов организации образовательного процесса в образовательном учреждении, вынесенных на рассмотрение руководителем, коллегиальными органами в соответствии с законодательством Российской Федерации.

<p>Общее собрание работников</p>	<p>К компетенции общего собрания относится:</p> <ul style="list-style-type: none"> <li>утверждение ежегодного отчета о поступлении и расходовании финансовых и материальных средств образовательного учреждения, а также отчета о результатах самообследования;</li> <li>рассмотрение отчетов руководителя и коллегиальных органов по вопросам их деятельности, вопросов стратегии развития образовательного учреждения;</li> <li>рассмотрение проекта устава образовательного учреждения в новой редакции, проектов изменений, вносимых в устав;</li> <li>контроль за выполнением положений устава, внесение предложений по устранению нарушений устава, контроль за деятельностью структурных подразделений;</li> <li>разработка и принятие правил внутреннего трудового распорядка, изменений и дополнений к ним, участие в разработке и принятии коллективного договора;</li> <li>рассмотрение и обсуждение вопросов материально-технического обеспечения и оснащения образовательного учреждения;</li> <li>разрешение конфликтов между работниками образовательного учреждения, руководителем и работниками образовательного учреждения, и коллегиальными органами;</li> <li>рассмотрение обращений педагогических работников образовательного учреждения (их представителей) о применении к обучающимся, нарушающим и (или) ущемляющим права педагогических работников образовательного учреждения, дисциплинарных взысканий;</li> <li>рассмотрение иных вопросов деятельности образовательного учреждения, вынесенных на рассмотрение руководителем, коллегиальными органами в соответствии с законодательством Российской Федерации.</li> </ul>
<p>Совет родителей</p>	<p>К компетенции совета родителей относится:</p> <ul style="list-style-type: none"> <li>участие в решении вопросов по организации и совершенствованию образовательной деятельности образовательного учреждения;</li> <li>участие в организации наставничества над обучающимися и семьями, находящимися в социально-опасном положении;</li> <li>привлечение родителей к непосредственному участию в воспитательной работе с обучающимися;</li> <li>организация и проведение собраний, лекций, бесед для родителей по обмену опытом в вопросах воспитания и обучения обучающихся;</li> <li>подготовка и внесение руководителю, коллегиальным органам предложений по оптимизации образовательной деятельности, организации образовательного процесса, запросов о получении информации руководителю, коллегиальным органам, получение информации о результатах их рассмотрения;</li> <li>вынесение благодарностей родителям (законным</li> </ul>



	представителям) обучающихся за активную работу в совете родителей, оказание помощи в проведении мероприятий образовательного учреждения.)
--	---

Структура и система управления соответствуют специфике деятельности детского сада.

### 3. Оценка содержания и качества подготовки обучающихся

Уровень развития детей анализируется по итогам педагогической диагностики. Формы проведения диагностики:

- наблюдение, итоговые занятия.

Разработаны диагностические карты освоения ОП ДО в каждой возрастной группе. Карты включают анализ уровня развития воспитанников в рамках целевых ориентиров дошкольного образования и качества освоения образовательных областей.

Наблюдение и оценка развития воспитанников проводится на основе:

[Журнал наблюдения и оценки развития детей от 1,5 до 3 лет](#)

[Журнал наблюдения и оценки развития детей от 3 до 8 лет](#)

Результаты качества освоения ОП ДО на конец 2023 года можно посмотреть:

[Данные педагогической диагностики достижения планируемых результатов по образовательным областям ФГОС ДО, за 2023-2024 учебный год дети 1,5-3 лет](#)

[Данные педагогической диагностики достижения планируемых результатов по образовательным областям ФГОС ДО, за 2023-2024 учебный год дети 4-7 \(8\) лет](#)

Результаты педагогического анализа показывают преобладание детей с высоким и средним уровнями развития при прогрессирующей динамике на конец учебного года, что говорит о результативности образовательной деятельности в детском саду.

В сентябре 2023 года педагогом-психологом проводилась психодиагностика детей подготовительных групп по методике Павловой Н.Н., Руденко Л.Г. «Экспресс – диагностика в детском саду на готовность ребенка к школе».

В диагностике принимали участие 48 детей:

7 детей подготовительной группы №1;

22 ребенка подготовительной группы №2;

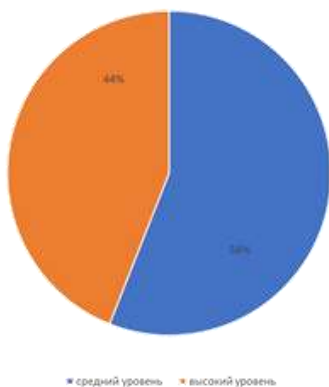
19 детей подготовительной группы №3.

Психодиагностика детей подготовительных групп по методике Павловой Н.Н., Руденко Л.Г. «Экспресс – диагностика в детском саду на готовность ребенка к школе» позволяет выявить уровень интеллектуального развития, произвольности, особенности личностной сферы. Диагностика проводилась индивидуально с каждым ребенком.

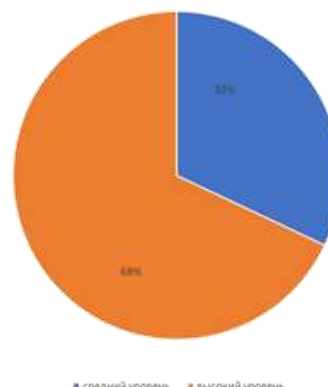
На каждого ребенка была заведена диагностическая карта с результатами обследования. (все результаты имеются в кабинете педагога-психолога).

Диагностика показала, что на высоком уровне психологической готовности к школьному обучению находится 44% детей данных групп (21 человек), на среднем уровне находится 56% детей (27 человек).

*Гистограмма.  
Начальная диагностика  
(сентябрь 2022 г.)*



*Гистограмма.  
Конечная диагностика  
(май 2023 г.)*



В мае 2024 года педагогом-психологом проводилась повторная психодиагностика детей подготовительных групп по методике Павловой Н.Н., Руденко Л.Г. «Экспресс – диагностика в детском саду на готовность ребенка к школе».

Таким образом, у детей произошел рост в уровнях готовности к школе до высокого у большинства детей (68%).

#### **4. Оценка организации учебного процесса (воспитательно-образовательного процесса)**

В основе образовательного процесса в детском саду лежит взаимодействие педагогических работников, администрации и родителей. Основными участниками образовательного процесса являются дети, родители, педагоги и социальные партнеры.

Основные форма организации образовательного процесса:

- *совместная деятельность педагогического работника и воспитанников в рамках организованной образовательной деятельности по освоению основной общеобразовательной программы;*
- *самостоятельная деятельность воспитанников под наблюдением педагогического работника.*

Занятия в рамках образовательной деятельности ведутся по подгруппам. Продолжительность занятий соответствует СанПиН 1.2.3685-21 и составляет:

- в группах с детьми от 1,5 до 3 лет – до 10 мин;
- в группах с детьми от 3 до 4 лет – до 15 мин;
- в группах с детьми от 4 до 5 лет – до 20 мин;
- в группах с детьми от 5 до 6 лет – до 25 мин;
- в группах с детьми от 6 до 7 лет – до 30 мин.

Между занятиями в рамках образовательной деятельности предусмотрены перерывы продолжительностью не менее 10 минут.

Образовательная деятельность с детьми строится с учётом индивидуальных особенностей детей и их способностей. Выявление и развитие способностей воспитанников осуществляется в любых формах образовательного процесса.

В детском саду для решения образовательных задач используются как новые формы организации процесса образования (проектная деятельность, образовательная ситуация, образовательное событие, обогащенные игры детей в центрах активности, проблемно-обучающие ситуации в рамках интеграции образовательных областей и другое), так и традиционных (фронтальные, подгрупповые, индивидуальные занятий).

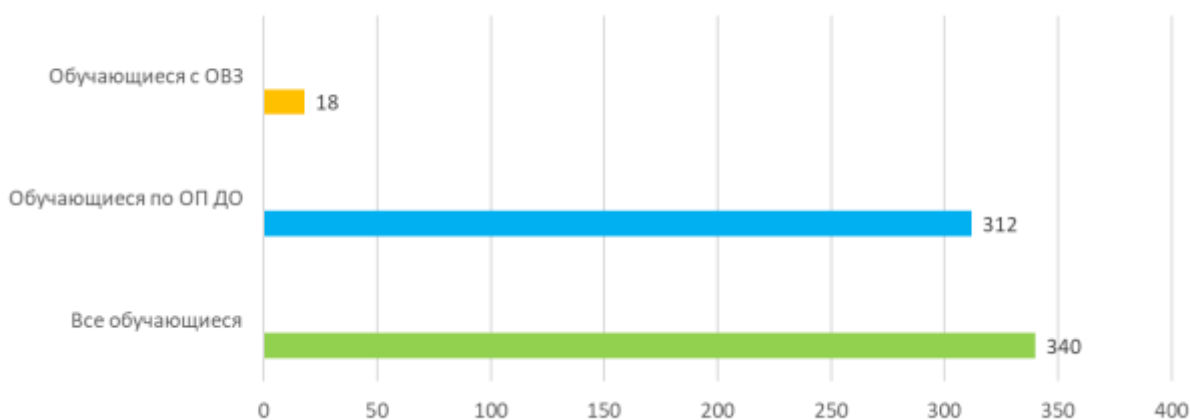
Занятие рассматривается как дело, занимательное и интересное детям, развивающее их; деятельность, направленная на освоение детьми одной или нескольких образовательных областей, или их интеграцию с использованием разнообразных педагогически обоснованных форм и методов работы, выбор которых осуществляется педагогом.

Ежегодно детский сад реализует программы дополнительного образования в соответствии с Порядком организации и осуществления образовательной деятельности по дополнительным общеобразовательным программам, утвержденным приказом Минпросвещения России от 27.07.2022 № 629.

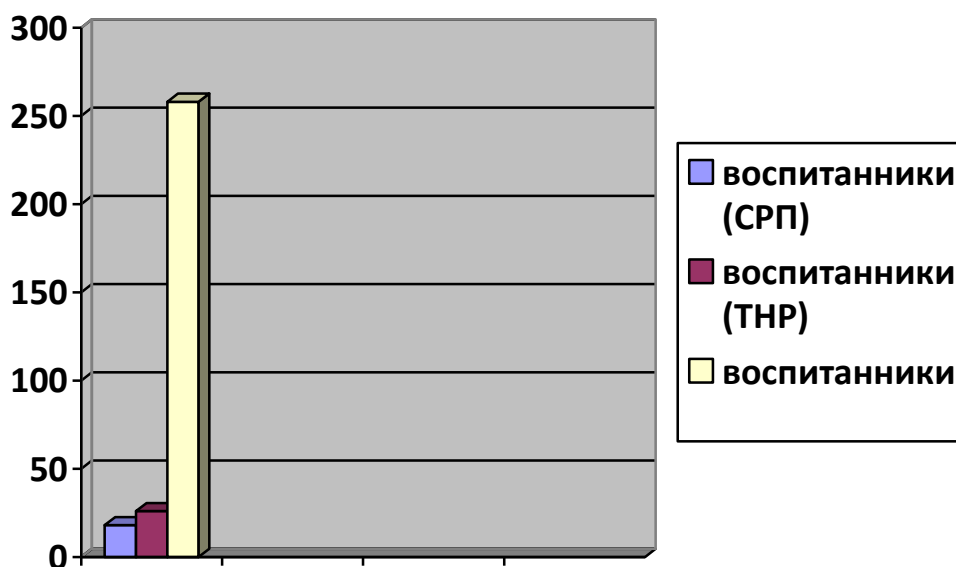
На основании заявлений родителей воспитанники до 3 лет с ОВЗ обучаются в Службе ранней помощи. Созданы специальные условия для получения образования воспитанниками с ограниченными возможностями здоровья:

- отдельное помещение СРП;
- занятия с детьми с ОВЗ проводит педагог по АФК, педагог-психолог, учитель-логопед, фонопед <https://ds62spb.ru/sluzhba-rannej-pomoshhi-2/> .

Гистограмма. Сколько воспитанников с ОВЗ и обучающихся в детском саду на 01.05.2024



Гистограмма. Сколько воспитанников с ОВЗ и обучающихся в детском саду на 01.10.2024



Дети с ОВЗ до 3 лет в количестве 18 воспитанников зачислены в Службу ранней помощи, государственная услуга «Коррекционно-развивающая, компенсирующая и логопедическая помощь обучающимся; в организации, осуществляющей образовательную деятельность» - <https://ds62spb.ru/sluzhba-rannej-pomoshhi-2/> .

Дети с ТНР старшего дошкольного возраста 26 воспитанников в старше и подготовительной к школе группе.

В соответствии с годовым планом работы ГБУ «Информационно-методический центр» Приморского района Санкт-Петербурга на 2022-2023 учебный год и в целях реализации районного проекта «Управление качеством образования», подпроект «Профессиональное развитие педагога как ресурс повышения качества образования» была создана рабочая группа: «Механизмы повышения квалификации и профессионального развития педагогических работников». В нее вошли представители ГБОУ №№ 116, 575, 582, 618, Морской лицей, ГБДОУ № 51, 55, 62 Приморского района Санкт-Петербурга.

В течение 2023 и 2024 годов в детском саду продолжалось научное сопровождение педагогических работников:

[Раздел официального сайта ДОО «Компетентный педагог»](#)

[Отчет о выполнении плана-графика повышения компетентности педагогических работников](#)

*Социальные партнеры при организации повышения компетентности педагогических работников (реализации плана-графика):*

- Закрытое акционерное общество “Служба социальных программ “Вера”;
- ГБУ ДППО ЦПКС «Информационно-методический Центр» Адмиралтейского района Санкт-Петербурга;
- ЧУО ДПО Бизнес школа “Столица”;
- ГБУ ДППО ЦПКС «ИНФОРМАЦИОННО-МЕТОДИЧЕСКИЙ ЦЕНТР» ПРИМОРСКОГО РАЙОНА САНКТ-ПЕТЕРБУРГА;
- Ленинградский областной институт развития образования;
- ГБДОУ детский сад №114 Центрального района Санкт-Петербурга;
- ГБУ ДО ЦВР ДМ Калининского района Санкт-Петербурга Академический»;
- ФГБОУ ВО РГПУ им. А.И. Герцена и пр.

[Повышение компетентности педагогических работников](#)

[Статья: Наставничество как фактор становления профессиональной деятельности молодых специалистов ДОО.](#)

## **5. Оценка качества кадрового обеспечения**

Детский сад укомплектован педагогами на 100 процентов согласно штатному расписанию. Педагогический коллектив детского сада насчитывает 37 педагогов. Соотношение воспитанников, приходящихся на 1 взрослого:

- воспитанник/педагоги – 9/1;

За 2023 год 10 педагогов прошли аттестацию и получили:

- высшую квалификационную категорию – 5 воспитателей, 1 инструктор по ФК;
- первую квалификационную категорию – 2 воспитателя, 1 инструктор по ФК, 1 педагог дополнительного образования.

Курсы повышения квалификации в 2023 году прошли 28 педагогов (76%) детского сада, на 30.12.2023 2 педагога проходят обучение в ВУЗах по педагогическим специальностям (магистратура, переподготовка) [Отчет-PLAN-GRAFIK-obucheniya-pedagogov-2022-2023-ug.pdf \(ds62spb.ru\)](#) .

Характеристики педагогов представлены в соответствии с отчетом 85-К за 2023 год

*Характеристиками кадрового состава детского сада. Стаж педагогических работников.*

Наименование	№ строки	Всего (сумма граф 4-8)								из общей численности работников (графа 3) имеют педагогический стаж, всего (сумма граф 11-18)	до 3 лет	от 3 до 6 лет	от 6 до 10 лет	от 10 до 16 лет
		3	4	5	6	7	8	9	10					
А	Б	3	4	5	6	7	8	9	10	11	12	13	14	
Численность работников - всего (сумма строк 1102, 1106, 1119, 1122)	1101	66	2	3	6	12	13	30	39	7	5	7	9	
в том числе: руководящие работники - всего	1102	3			1			2	1					
из них: руководитель	1103	1						1	1					
заместители руководителя	1104	2			1			1						
руководитель филиала	1105													
педагогические работники - всего (сумма строк 1107-1118)	1106	37	1	2	2	8	8	16	37	7	5	6	9	
в том числе: воспитатели	1107	23	1	2	2	4	6	8	23	6	4	5	6	
старшие воспитатели	1108	1						1	1					
музыкальные руководители	1109	2					1	1	2					
инструкторы по физической культуре	1110	4				1		3	4	1		1		
учителя - логопеды	1111	3					1	2	3				1	
учителя - дефектологи	1112													
педагоги - психологи	1113	1				1			1				1	
социальные педагоги	1114													
педагоги - организаторы	1115													
учителя иностранных языков	1116													
педагоги дополнительного образования	1117	3				2		1	3		1		1	
другие педагогические работники	1118													
Учебно-вспомогательный персонал - всего	1119	12	1	1	2	2	1	5						
из них: младший воспитатель	1120													
помощник воспитателя	1121	12	1	1	2	2	1	5						
Иной персонал	1122	14			1	2	4	7	1			1		

*Характеристиками кадрового состава детского сада. Уровень образования.*

Наименование	№ строки	Всего работников	из них имеют образование: высшее	из них (из гр.4) педагогическое	из них : среднее профессиональное образование по программам подготовки специалистов среднего звена	из них (из гр.6) педагогическое	из них (из гр.3) имеют квалификационные категории: высшую	из них (из гр.3) имеют квалификационные категории: первую	из них (из гр.3) женщины
А	Б	3	4	5	6	7	8	9	10
Численность работников - всего (сумма строк 902, 906, 919, 922)	901	66	40	24	26	10	22	8	64
в том числе: руководящие работники - всего	902	3	2	1	1				3
из них: руководитель	903	1	1						1
заместители руководителя	904	2	1	1	1				2
руководитель филиала	905								
педагогические работники - всего (сумма строк 907-918)	906	37	27	23	10	10	22	8	37
в том числе : воспитатели	907	23	14	14	9	9	13	4	23
старшие воспитатели	908	1	1	1			1		1
музыкальные руководители	909	2	2	2			2		2
инструкторы по физической культуре	910	4	4	2			3	1	4
учителя - логопеды	911	3	3	2			1	1	3
учителя - дефектологи	912								
педагоги - психологи	913	1	1	1			1		1
социальные педагоги	914								
педагоги - организаторы	915								
учителя иностранных языков	916								
педагоги дополнительного образования	917	3	2	1	1	1	1	2	3
другие педагогические работники	918								
Учебно-вспомогательный персонал - всего	919	12	4		8				12
из них: младший воспитатель	920								
помощник воспитателя	921	12	4		8				12
Иной персонал	922	14	7		7				12
Из общей численности учителей-дефектологов (стр. 912): учителя, имеющие специальное дефектологическое образование	923								

В 2023 году приняли на работу выпускницу педагогического колледжа, обучающуюся по образовательной программе среднего профессионального образования по специальности, входящим в укрупненную группу специальностей «Образование и педагогические науки», на должность воспитателей. Это позволило «закрыть» имеющиеся вакантные должности в штатном расписании, перераспределить нагрузку педагогов и понизить средний возраст работников. Для успешной адаптации данного педагога ему назначили наставника из числа опытных педагогов, разработана программа наставничества.

Педагоги постоянно повышают свой профессиональный уровень, эффективно участвуют в работе методических объединений, знакомятся с опытом работы своих коллег и других дошкольных учреждений, а также саморазвиваются. Все это в комплексе дает хороший результат в организации педагогической деятельности и улучшении качества образования и воспитания дошкольников.

В 2023 году педагоги Детского сада приняли участие в семинарах и конференциях различного уровня: <https://ds62spb.ru/category/news/> .

Значимым событием для ДОО является ежегодное участие учреждения в Деловой программе Петербургского международного образовательного форума. В 2023 году Конференция и мастер-классы «Вариативные модели развития детей до трёх лет: петербургский опыт», в 2024 году Трекинг-сессия «Эффективные практики социального партнерства в условиях реализации ФОП ДО».

Самообразование, важный инструмент профессионального роста воспитателя детского сада: <https://ds62spb.ru/wp-content/uploads/2023/09/Plan-samoobrazovaniya-na-2023-2024.pdf>

Педагоги детского сада ежегодно проявляют интерес к участию в творческих группах:

<i>Приказ о создании творческих групп педагогов на 2023-2024 учебный год</i>		
1.	Творческая группа	<a href="#">«Выявление и развитие молодых талантов «Одаренные дети России»</a>
2.	Творческая группа	<a href="#">«Совершенствование возможностей развития детей раннего возраста в детском саду»</a>
3.	Творческая группа – социальное направление воспитания детей дошкольного возраста	<a href="#">«Создание условий, способствующих организации волонтерского движения и реализации социальных акций»</a>
4.	Творческая группа – этико-эстетическое направление воспитания детей дошкольного возраста	<a href="#">«Музейная педагогика как инновационная педагогическая технология», «Формирование комплекса психолого-педагогических условий, направленных на развитие у дошкольников эмоционально-творческой и познавательной сфер, психических функций, коммуникативных навыков, творческого самовыражения посредством театральной деятельности «Кукла растит ребенка»</a>
5.	Творческая группа – патриотическое направление воспитания детей дошкольного возраста	<a href="#">«Этнокультурное развитие детей дошкольного возраста через использование традиционных форм народного искусства»</a>
6.	Творческая группа – повышение престижа профессии воспитатель	<a href="#">«Компетентный педагог»</a>
7.	Творческая группа – сохранение исторической памяти и празднование 80-летия Победы в Великой Отечественной войне	<a href="#">«Сохранение исторической памяти и празднование 80-летия Победы в Великой Отечественной войне»</a>
<i><a href="#">Приказ ИМЦ Приморского района “Об организации работы методических объединений и творческих групп педагогических работников ГБДОУ Приморского района в 2023-2024 учебном году”</a></i>		
8.	ТВОРЧЕСКАЯ ГРУППА	<a href="#">«ШКОЛА МОЛОДОГО ВОСПИТАТЕЛЯ»</a>
9.	ТВОРЧЕСКАЯ ГРУППА	<a href="#">«ПЕДАГОГ ТЬЮТЕРА»</a>

Педагоги детского сада принимают участие в реализации:

- Проектов инновационной 01.01.2022-31.12.2024 Федеральная инновационная площадка “СОЦИАЛИЗАЦИЯ ДЕТЕЙ РАННЕГО И ДОШКОЛЬНОГО ВОЗРАСТА В УСЛОВИЯХ ВАРИАТИВНОГО СОЦИАЛЬНОГО ПАРТНЕРСТВА В ДОШКОЛЬНОЙ ОБРАЗОВАТЕЛЬНОЙ ОРГАНИЗАЦИИ ” <https://ds62spb.ru/federalnaya-innovatsionnaya-ploshhadka/>



и

- Экспериментальной деятельности 01.09.2020-31.08.2023 Региональная экспериментальная площадка “СОВЕРШЕНСТВОВАНИЕ ВОЗМОЖНОСТЕЙ РАННЕГО РАЗВИТИЯ В УСЛОВИЯХ ДОШКОЛЬНОГО ОБРАЗОВАНИЯ” <https://ds62spb.ru/regionalnaya-eksperimentalnaya-ploshhadka-2020-2023/>

и входят в состав рабочих групп:

[ПЛАН РАБОЧЕЙ ГРУППЫ ПО РЕАЛИЗАЦИИ ПРОЕКТА ФЕДЕРАЛЬНОЙ ИННОВАЦИОННОЙ ПЛОЩАДКИ “СОЦИАЛИЗАЦИЯ ДЕТЕЙ РАННЕГО И ДОШКОЛЬНОГО ВОЗРАСТА В УСЛОВИЯХ ВАРИАТИВНОГО СОЦИАЛЬНОГО ПАРТНЕРСТВА В ДОШКОЛЬНОЙ ОБРАЗОВАТЕЛЬНОЙ ОРГАНИЗАЦИИ” НА 2023 ГОД](#)  
[План деятельности региональной экспериментальной площадки с 01.07.2022 по 31.07.2023 гг.](#)

За 2023 и 2024 годы педагогами были представлены статьи и методические разработки.

ЖУРНАЛ №04 (93) МАЙ 2023 ДЕТСКИЙ САД БУДУЩЕГО – ГАЛЕРЕЯ ТВОРЧЕСКИХ ПРОЕКТОВ ЯНКОВСКАЯ В.М., АХТЫРСКАЯ Ю.В., КРИСТЕСАШВИЛИ О.В., ГОНЧАРОВА В.А. 2023	Конспект квест-игры "Дорога добра". Сценарий проведения квест-игры на участке детского сада для детей 4-5 лет. Задание игры-найти добрые дела, которые пропали. Станции с заданиями: "Царство Золотой рыбки", "Воздушное происшествие", " Поможем паровозу из Ромашково", "Тайна джунглей" и др. Янковская В.М., Ахтырская Ю.В., Кристесашвили О.В., Гончарова В.А.	<a href="https://www.gallery-projects.com/product/zhurnal-%e2%84%9604-93-maj-2023/">https://www.gallery-projects.com/product/zhurnal-%e2%84%9604-93-maj-2023/</a>
СОЦИАЛЬНОЕ ПАРТНЕРСТВО В СИСТЕМЕ ОБРАЗОВАНИЯ Сборник статей и методических разработок	Социальное партнерство в системе образования: Материалы городского семинара «Социализация детей раннего и дошкольного возраста в условиях вариативного социального партнерства в дошкольной образовательной организации» 2023 г./Сост. Ю.В. Ахтырская, В.А. Деркунская, В.М. Янковская – Санкт-Петербург, Издательство Ахтырская Ю.В., 2024 – 550 с. ISBN 978-5-6046089-3-7	<a href="https://disk.yandex.ru/d/H2_B2LjEkt6F1Q">https://disk.yandex.ru/d/H2_B2LjEkt6F1Q</a>
СОЦИАЛЬНОЕ ПАРТНЕРСТВО В СИСТЕМЕ ОБРАЗОВАНИЯ Сборник статей и методических разработок	Создание тематических фотозон в детском саду совместно с родителями Игдал Е. Н., Агабекян С. С., Хмельницкая Ю. П., Распопина К. Ю.	<a href="https://disk.yandex.ru/d/H2_B2LjEkt6F1Q">https://disk.yandex.ru/d/H2_B2LjEkt6F1Q</a>
СОЦИАЛЬНОЕ ПАРТНЕРСТВО В СИСТЕМЕ	Babycheck: дневник развития и воспитания ребенка от 2 до 18 месяцев	<a href="https://disk.yandex.ru/d/H2_B2LjEkt6F1Q">https://disk.yandex.ru/d/H2_B2LjEkt6F1Q</a>



ОБРАЗОВАНИЯ Сборник статей и методических разработок	Янковская В. М., Деркунская В, А., Ахтырская Ю. В., Кернер О. А.	
СОЦИАЛЬНОЕ ПАРТНЕРСТВО В СИСТЕМЕ ОБРАЗОВАНИЯ Сборник статей и методических разработок	Конспект занятия по формированию универсальных предпосылок учебной деятельности старших дошкольников, через интеграцию художественно - эстетического и познавательного речевого развития «Великие творения поэтов и художников» Ахтырская Ю. В.	<a href="https://disk.yandex.ru/d/H2_B2LjEkt6F1Q">https://disk.yandex.ru/d/H2_B2LjEkt6F1Q</a>
СОЦИАЛЬНОЕ ПАРТНЕРСТВО В СИСТЕМЕ ОБРАЗОВАНИЯ Сборник статей и методических разработок	Сценарий отборочных соревнований для детей 6-7 лет «Первые старты» Фонина С. В., Кристесашвили О. В.	<a href="https://disk.yandex.ru/d/H2_B2LjEkt6F1Q">https://disk.yandex.ru/d/H2_B2LjEkt6F1Q</a>
СОЦИАЛЬНОЕ ПАРТНЕРСТВО В СИСТЕМЕ ОБРАЗОВАНИЯ Сборник статей и методических разработок	Сценарий праздничного досуга для детей старшего дошкольного возраста «Широкая Масленица» Калугина С. А.	<a href="https://disk.yandex.ru/d/H2_B2LjEkt6F1Q">https://disk.yandex.ru/d/H2_B2LjEkt6F1Q</a>
СОЦИАЛЬНОЕ ПАРТНЕРСТВО В СИСТЕМЕ ОБРАЗОВАНИЯ Сборник статей и методических разработок	От игры к рисунку. Формирование активного словаря у детей 2-3 лет с задержкой речевого развития в Службе ранней помощи Терешонок М. В.	<a href="https://disk.yandex.ru/d/H2_B2LjEkt6F1Q">https://disk.yandex.ru/d/H2_B2LjEkt6F1Q</a>
СОЦИАЛЬНОЕ ПАРТНЕРСТВО В СИСТЕМЕ ОБРАЗОВАНИЯ Сборник статей и методических разработок	Стихи и проза о блокадном Ленинграде, как один из способов приобщения детей к миру культуры и истории Тугушева Ю. Н., Якасова Е. М.	<a href="https://disk.yandex.ru/d/H2_B2LjEkt6F1Q">https://disk.yandex.ru/d/H2_B2LjEkt6F1Q</a>
СОЦИАЛЬНОЕ ПАРТНЕРСТВО В СИСТЕМЕ ОБРАЗОВАНИЯ Сборник статей и методических разработок	Инновационные авторские сенсорные развивающие пособия для детей от 1 года Ахтырская Е. А., Кернер О. А., Поликарпова И. В., Федорова Т. А.	<a href="https://disk.yandex.ru/d/H2_B2LjEkt6F1Q">https://disk.yandex.ru/d/H2_B2LjEkt6F1Q</a>
Журнал №06 (95) сентябрь 2023 Детский сад будущего – галерея творческих проектов	Новогодний Адвент-Календарь. Факты из истории адвент-календарей. Вариант использования адвент-	<a href="https://www.gallery-projects.com/product/zhurnal-%e2%84%9606-95-sentyabr-2023/">https://www.gallery-projects.com/product/zhurnal-%e2%84%9606-95-sentyabr-2023/</a>

<p>Ахтырская Ю.В., Березан Н.Г., Золотницкая А.П.</p>	<p>календаря в российских традициях. Описание технологии организации комплексной образовательной деятельности с использованием адвент-календаря. Примерный перечень заданий в адвент-календаре. Фотоматериалы.</p>	
<p>Журнал №07 (96) октябрь 2023 Детский сад будущего – галерея творческих проектов Ахтырская Ю.В., Старина Е.В.</p>	<p>Сценарий кукольного спектакля «Как Снеговик свой нос искал» для детей младшего дошкольного возраста.</p>	<p><a href="https://www.gallery-projects.com/product/zhurnal-%e2%84%9607-96-oktyabr-2023/">https://www.gallery-projects.com/product/zhurnal-%e2%84%9607-96-oktyabr-2023/</a></p>
<p>Дошкольная педагогика № 9 (194) / Ноябрь / 2023 Петербургский научно-практический журнал</p>	<p>В. М. Янковская, Ю. В. Ахтырская, О. А. Кернер. Конспект занятия с детьми 5—7 лет «Защитники земли Русской»</p>	<p><a href="https://doshped.ru/upload/iblock/b7b/26h440kusl2x79pla0go6icbmg719tue.pdf">https://doshped.ru/upload/iblock/b7b/26h440kusl2x79pla0go6icbmg719tue.pdf</a></p>
<p>Дошкольная педагогика № 9 (194) / Ноябрь / 2023 Петербургский научно-практический журнал</p>	<p>В. М. Янковская, Л. С. Трифонова, Р. С. Корнетова. Сценарий новогоднего праздника для детей старшего дошкольного возраста «Сказка о царе Салтане»</p>	<p><a href="https://doshped.ru/upload/iblock/b7b/26h440kusl2x79pla0go6icbmg719tue.pdf">https://doshped.ru/upload/iblock/b7b/26h440kusl2x79pla0go6icbmg719tue.pdf</a></p>
<p>Сборник стихов «Забавные истории в стихах» ISBN 978-5-6046089-4-4 Автор стихов Кристесашвили Ольга Андреевна Иллюстратор Ахтырская Екатерина Алексеевна</p>	<p>Сборник стихов «Забавные истории в стихах»</p>	<p><a href="https://disk.yandex.ru/i/wXFKmELPLGxugg">https://disk.yandex.ru/i/wXFKmELPLGxugg</a></p>
<p>Журнал №04 (101) МАЙ 2024 Детский сад будущего – галерея творческих проектов</p>	<p>В рубрике «Методическая копилка» опубликованы авторские стихи Кристесашвили О.В. (Санкт-Петербург) для чтения и заучивания с детьми – о природе, о близких людях, об играх и др. Стихи публикуется с авторскими иллюстрациями Ахтырской Е.А., студентки 1 курса ФГБОУ ВО «Санкт-Петербургская академия художеств имени Ильи Репина».</p>	<p><a href="https://disk.yandex.ru/d/gWwDWbR16Eb7iA">https://disk.yandex.ru/d/gWwDWbR16Eb7iA</a></p>

<p>Сборник методических материалов по профилактике детского дорожно-транспортного травматизма – «Компас детской дорожной безопасности»</p>	<p>Сборник подготовлен по материалам Районного конкурса среди образовательных организаций Приморского района Санкт-Петербурга «Дорога без опасности».</p> <p>В число представленных работ вошли самые результативные и интересные проекты, реализующиеся в разных формах интерактивной деятельности, способствующие вовлечению дошкольников и младших школьников в процесс постепенного формирования безопасного поведения на дороге.</p> <p>Сборник адресован педагогическим работникам детских дошкольных и школьных образовательных учреждений, родителям и всем, интересующимся профилактикой детского дорожно-транспортного травматизма.</p>	<p><a href="https://disk.yandex.ru/i/sk92f24dJxMExA">https://disk.yandex.ru/i/sk92f24dJxMExA</a></p>
<p>Сборник методических материалов «Умники и Умницы»</p>	<p>В сборнике представлены индивидуальные и семейные проекты воспитанников, материалы из опыта работы педагогов по направлению «Развитие социального интеллекта дошкольников как средства их успешной социализации», детских дошкольных учреждений, принявших участие в межмуниципальном конкурсе исследовательских работ и творческих проектов воспитанников ДОУ в Бобровском муниципальном районе Воронежской области и Санкт-Петербурге.</p>	<p><a href="https://disk.yandex.ru/i/TwflFCLU8PDy7g">https://disk.yandex.ru/i/TwflFCLU8PDy7g</a></p>

## 6. Оценка учебно-методического и библиотечно-информационного обеспечения

В детском саду библиотека является составной частью методической службы. Библиотечный фонд располагается в методическом кабинете, кабинетах специалистов, группах детского сада. Библиотечный фонд представлен методической литературой по всем образовательным областям основной общеобразовательной программы, детской

художественной литературой, периодическими изданиями, а также другими информационными ресурсами на различных электронных носителях. В каждой возрастной группе имеется банк необходимых учебно-методических пособий, рекомендованных для планирования воспитательно-образовательной работы в соответствии с обязательными частями ОП ДО.

Оборудование и оснащение методического кабинета достаточно для реализации образовательной программы. В методическом кабинете созданы условия для возможности организации совместной деятельности педагогов.

Информационное обеспечение детского сада включает:

- информационно-телекоммуникационное оборудование

[График работы компьютерного класса на 2023-2024 учебный год](#)

[График работы компьютерного класса на 2024-2025 учебный год](#)

- программное обеспечение – позволяет работать с текстовыми редакторами, интернет-ресурсами, фото-, видеоматериалами, графическими редакторами;

- средства обучения и воспитания:

Печатные (книги, хрестоматии, пособия, энциклопедии и пр.);

Электронные образовательные ресурсы, в том числе ИОЦ «Русский музей: виртуальный филиал»);

Аудиовизуальные (слайды, презентации);

Наглядные плоскостные (плакаты, карты, магнитные доски);

Демонстрационные (гербарии, муляжи, стенды);

Учебные пособия (микроскопы, увеличительные стекла);

Тренажеры и спортивное оборудование (детские тренажеры, спортивный инвентарь, массажные дорожки и пр.).

## 7. Оценка материально-технической базы

В детском саду сформирована материально-техническая база для реализации образовательной программы, жизнеобеспечения и развития детей: <https://ds62spb.ru/materialno-tehnicheskoe-obespechenie-i-osnashennost-obrazovatel'nogo-protssessa/> .

В каждой возрастной группе имеется достаточное количество современных развивающих пособий и игрушек. В каждой возрастной группе РППС обладает свойствами открытой системы и выполняет образовательную, развивающую, воспитывающую, стимулирующую функции.

*Учебные кабинеты:*

- 12 групповых помещений с отдельно оборудованными спальными помещениями;
- 3 помещения для групп кратковременного пребывания;
- Кабинет заведующего;
- Кабинет заместителя заведующего по АХР;
- Компьютерный класс (ИОЦ «Русский музей: виртуальный филиал»);
- Зал совещаний;
- Методический кабинет;
- Медицинский кабинет;
- Процедурный кабинет;
- Оздоровительно-восстановительный центр;
- Кабинет дополнительного образования (4);
- Кабинет психолога;
- Кабинет логопеда;
- Бухгалтерия;
- Уголок «Развивающие игры В.В. Воскобовича»;
- Интерактивная песочница;
- Сенсорная комната;
- Театральная комната;
- Уголок активности;
- Музей (2);

- Творческая мастерская;
- Пищеблок.

*Оборудование в группах и учебных кабинетах:*

- Интерактивные (мультимедийные доски) – 5 групп;
- Проектор – 5 групп;
- Ноутбук – 5 групп;
- Телевизор – 6 групп;
- Компьютерный класс (ИОЦ «Русский музей: виртуальный филиал»)-10 компьютеров, интерактивная доска -1 шт, проектор – 1шт, ноутбук – 1 шт, телевизор 1 шт;
- Музыкальный зал проектор – 1шт, ноутбук – 1 шт.
- Зал совещаний: проектор-1 шт, интерактивная доска -1 шт.
- Театральная студия – ноутбук -1 шт;
- Холл 1 этажа телевизор 1 шт;
- Холл 2 этажа телевизор 1 шт.

*Оборудование для проведения практических занятий:*

- Кабинет дополнительного образования (4);
- Уголок «Развивающие игры В.В. Воскобовича»;
- Интерактивная песочница;
- Театральная комната;
- Уголок активности;
- Музей;
- Творческая мастерская;
- Площадка ПДД.

*Сведения об объектах спорта:*

- Спортивный (2);
- Музыкальный зал (2);
- Спортивная площадка;
- Стадион;
- Бассейн.

При создании предметно-развивающей среды воспитатели учитывают возрастные, индивидуальные особенности детей своей группы. Оборудованы групповые комнаты, включающие игровую, познавательную, обеденную зоны.

Материально-техническое состояние детского сада и территории соответствует действующим санитарным требованиям к устройству, содержанию и организации режима работы в дошкольных организациях, правилам пожарной безопасности, требованиям охраны труда.

***По итогам Независимой Оценки Качества Образования в 2023 г у детского сада:***

97.9 баллов Открытость и доступность информации об организации

100 баллов Комфортность условий предоставления услуг, в том числе время ее предоставления

94.9 баллов Доступность услуг для инвалидов

99.6 баллов Доброжелательность, вежливость работников организации

99.6 баллов Удовлетворенность условиями оказания услуг

**Независимая оценка**



Образование 

**98,40**

баллов в 2023 году

Результаты показывают хорошую степень соответствия РППС детского сада требованиям законодательства и потребностям воспитанников.



*Совершенствование развивающей предметно-пространственной среды при участии  
социальных партнеров 2017-2023 гг.*

Год открытия кабинета дополнительного образования	Участие социального партнера	Оборудование кабинетов дополнительного образования	Учебно-методические пособия для кабинетов дополнительного образования
2017	ЧОУ «Эврика-Лицей»	1. Кабинет Лего-конструирования	Учебно-методическое пособие по лего-конструированию
	ГБОУ СОШ №644 Приморского района	2. Кабинет английского языка	Учебно-методические пособия разных издательств, настольные игры
	Централизованная библиотечная система Приморского района Санкт-Петербурга	3. Кабинет «Читалия»	Учебно-методические пособия разных издательств, настольные игры
	ФГБУК «Государственный Русский Музей»	4. Обновление медиатеки «Виртуального филиала»	Печатные творческие тетради «Мы входим в мир прекрасного»
	ООО «Развивающие игры Воскобовича»	5. Обновление уголка активности группы кратковременного пребывания	Пособия В. В. Воскобовича
2018	ЧОУ «Эврика-Лицей»	6. Интерактивный музей кукол театральной студии	Экспонаты музея
2019	Этно-досуговый центр «Пригожница»	7. Рекреационная зона «Музей детского сада»	Экспонаты музея
	ГБОУ СОШ №644 Приморского района Санкт-Петербурга МО «Озеро Долгое»		
2020	Федеральное государственное бюджетное образовательное учреждение высшего образования. «Санкт-Петербургский государственный педиатрический медицинский университет» Министерства здравоохранения Российской Федерации.	8. Оснащение оборудованием для тренировки сенсорных систем организма и вестибулярного аппарата детей раннего и дошкольного возраста в зоне «сухих тренировок» бассейна и физкультурном зале (баланс-борды, сенсорный тренажер, напольное покрытие татами)	Методическое пособие в разработке (статья в журнале «Физическая и реабилитационная медицина» т. 2, №2 2020г.)

2021	ООО «Развивающие игры Воскобовича»	9. Оснащение оборудованием кабинета СРП	РППС
	Этно-досуговый центр «Пригожница»	10. Рекреационная зона Музей на 1 этаже	Музей Науки и технологий

2022	ООО «ТСС» (производство изделий из дерева и комбинированных материалов)	10. Оснащение оборудованием помещений групп раннего возраста (ГКП, СРП, Ясли), кабинетов логопедов	Комплекты настенных и настольных пособий для детей раннего возраста
	ГБУ ДО Дворец творчества детей и молодежи «Молодежный творческий Форум Китеж плюс»	11. Совместная разработка методического сопровождения к пособиям по изучению ПДД для детей раннего и дошкольного возраста, помещение СРП	Методическое сопровождение к настенному панно и пособиям по ПДД
	Студенты ФГБПОУ Санкт-Петербургский государственный академический художественный лицей им. Б. В. Иогансона Российской академии художеств	12. Совместная разработка оборудования для подвижных игр для детей раннего и дошкольного возраста, спортивный зал	Оборудование для подвижных игр для детей раннего и дошкольного возраста (лошадки на палочке) в стиле лоскутного шитья
	Этно-досуговый центр «Пригожица»	13. Совместное оформление пространства «Русская изба», кабинет Музей «Русская изба»	Экспозиция музея
2023	ООО «ТСС»	14. Совместное изготовление настольных и настенных деревянных пособий	Кабинет учителя-логопеда, педагога -психолога и СРП
	ООО «КиндерФото»	15. Обновление декораций для организации театрализованных представлений	Театральная студия «Кукляндия»
	Этно-досуговый центр «Пригожица», Русский музей	16. Совместное оформление мини музея (1 этаж) «Год педагога и наставника. Педагогика сквозь века»	Экспозиция мини музея
	МО «Озеро Долгое», ООО «КиндерФото»	17. Оформление фотозоны на 15-летие детского сада (1 этаж)	Фотозона
	МО «Озеро Долгое»	18. Предоставление тематических раскрасок и пазлов по ПДД	Группы детского сада

Фото и видеоматериалы «Развивающая предметно-пространственная среда ДОО»



	на ребенке»	
2.	Описание модели воспитывающей культурной среды «Сад высокой культуры для маленьких и взрослых»	<a href="https://disk.yandex.ru/d/7yGaDh5l2aH0Nw">https://disk.yandex.ru/d/7yGaDh5l2aH0Nw</a>
3.	«ИГРОТЕКА ЗДОРОВЬЯ Инновационные авторские развивающие пособия для детей раннего возраста: польза социального партнерства»	<a href="https://disk.yandex.ru/d/cZ-B2nO19HE4xg">https://disk.yandex.ru/d/cZ-B2nO19HE4xg</a>
4.	Территория здоровья: «Открытые площадки	<a href="https://youtu.be/9L4YWb99N-s">https://youtu.be/9L4YWb99N-s</a>
5.	Русский музей в детском саду	<a href="https://youtu.be/j4X7fQosT6Y">https://youtu.be/j4X7fQosT6Y</a>
6.	Водная среда в детском саду	<a href="https://youtu.be/d3p-kB6EQMw">https://youtu.be/d3p-kB6EQMw</a>
7.	В детский сад через водную среду: адаптивный период в бассейне для детей раннего возраста и их родителей	<a href="https://disk.yandex.ru/i/HtDlaJi17-3jFg">https://disk.yandex.ru/i/HtDlaJi17-3jFg</a>
8.	«Когда темнота радует: тёмная сенсорная комната в работе с детьми раннего возраста»	<a href="https://disk.yandex.ru/i/ipAHwr_263jO0w">https://disk.yandex.ru/i/ipAHwr_263jO0w</a>
9.	Использование технологии В.В. Воскобовича «Сказочные лабиринты игры» в организации образовательного и игрового пространства в группах раннего возраста	<a href="https://ds62spb.ru/wp-content/uploads/2023/11/Fedorova-Kartashova-Eroyan-62-Primorskogo.pdf">https://ds62spb.ru/wp-content/uploads/2023/11/Fedorova-Kartashova-Eroyan-62-Primorskogo.pdf</a>
10.	Создание и апробация обновленной развивающей и коррекционно-рекреационной среды для детей раннего возраста, родителей и педагогов	<a href="https://ds62spb.ru/wp-content/uploads/2023/11/Fedorova-Kartashova-Eroyan-62-Primorskogo.pdf">https://ds62spb.ru/wp-content/uploads/2023/11/Fedorova-Kartashova-Eroyan-62-Primorskogo.pdf</a>
11.	Использованию традиций русской народной педагогики и фольклора в воспитании детей от рождения до 1 года (русская изба)	<a href="https://ds62spb.ru/tsikl-obuchayushhih-videorolikov-po-ispolzovaniyu-traditsij-russkoj-narodnoj-pedagogiki-i-folklora-v-vospitanii-detej-ot-rozhdeniya-do-1-goda/">https://ds62spb.ru/tsikl-obuchayushhih-videorolikov-po-ispolzovaniyu-traditsij-russkoj-narodnoj-pedagogiki-i-folklora-v-vospitanii-detej-ot-rozhdeniya-do-1-goda/</a>
12.	Обновление программы «Играй, малыш!»	<a href="https://ds62spb.ru/igraj-malysh-video-zanyatij-2021-2022-uchebnyj-god/">https://ds62spb.ru/igraj-malysh-video-zanyatij-2021-2022-uchebnyj-god/</a>
13.	Использование ресурсов социальных партнеров Музейный этнокультурный центр «Пригожница»	<a href="https://www.youtube.com/watch?v=RC1D--eTHkk">https://www.youtube.com/watch?v=RC1D--eTHkk</a>
14.	Использование ресурсов социальных партнеров библиотека «Книгопарк»	<a href="https://www.youtube.com/watch?v=lZL3xCMlaTM">https://www.youtube.com/watch?v=lZL3xCMlaTM</a>

### 3. Оценка инновационной деятельности

Педагоги детского сада активно включаются в экспериментальную и инновационную деятельность:

1.	01.09.2020-31.08.2023 Региональная экспериментальная площадка “Совершенствование возможностей раннего развития в условиях дошкольного образования” <a href="#">Распоряжение Комитета по Образованию “О признании образовательных учреждений экспериментальными площадками Санкт-Петербурга 1287-р от 29.06.2020 г.</a>	<a href="https://ds62spb.ru/regionalnaya-eksperimentalnaya-ploshhadka-2020-2023/">https://ds62spb.ru/regionalnaya-eksperimentalnaya-ploshhadka-2020-2023/</a>
2.	01.01.2022-31.12.2024 Федеральная инновационная площадка “Социализация детей раннего и дошкольного возраста в условиях вариативного социального партнерства в дошкольной образовательной организации ” <a href="#">ПРИКАЗ Минпросвещения России № 741 от 30.12.2019 г. “О федеральных инновационных площадках”</a>	<a href="https://ds62spb.ru/federalnaya-innovatsionnaya-ploshhadka/">https://ds62spb.ru/federalnaya-innovatsionnaya-ploshhadka/</a>

#### *Отчеты о мероприятиях инновационной деятельности за 2023 год*

1.	01.09.2020-31.08.2023 Региональная экспериментальная площадка “Совершенствование возможностей раннего развития в условиях дошкольного образования”	Итоги третьего года РЭП: <a href="https://ds62spb.ru/itogi-tretego-goda-rep/">https://ds62spb.ru/itogi-tretego-goda-rep/</a> Конечные продукты ОЭР: <a href="https://ds62spb.ru/wp-content/uploads/2020/07/Konechnye-produkty-OER.pdf">https://ds62spb.ru/wp-content/uploads/2020/07/Konechnye-produkty-OER.pdf</a>
2.	01.01.2022-31.12.2024 Федеральная инновационная площадка “Социализация детей раннего и дошкольного возраста в условиях вариативного социального партнерства в дошкольной образовательной организации ”	Результаты реализации 2 этапа инновационной деятельности (01.09.2022-01.09.2023 гг.): <a href="https://ds62spb.ru/rezultaty-realizatsii-2-etapa-innovatsionnoj-deyatelnosti-01-09-2022-01-09-2023-gg-2/">HTTPS://DS62SPB.RU/REZULTATY-REALIZATSII-2-ETAPA-INNOVATIONNOJ-DEYATELNOSTI-01-09-2022-01-09-2023-GG-2/</a> Годовой отчет деятельности федеральной инновационной площадки: <a href="https://ds62spb.ru/wp-content/uploads/2023/09/report2180-10.pdf">https://ds62spb.ru/wp-content/uploads/2023/09/report2180-10.pdf</a>
3.	01.01.2022-31.12.2024 Федеральная инновационная площадка “Социализация детей раннего и дошкольного возраста в условиях вариативного социального партнерства в дошкольной образовательной организации ”	РЕЗУЛЬТАТЫ РЕАЛИЗАЦИИ 3 ЭТАПА ИННОВАЦИОННОЙ ДЕЯТЕЛЬНОСТИ (01.09.2023-01.09.2024 ГГ.) <a href="https://ds62spb.ru/rezultaty-realizatsii-2-etapa-innovatsionnoj-deyatelnosti-01-09-2023-01-09-2024-gg/">HTTPS://DS62SPB.RU/REZULTATY-REALIZATSII-2-ETAPA-INNOVATIONNOJ-DEYATELNOSTI-01-09-2023-01-09-2024-GG/</a> ОТЧЕТ 3 ГОДА <a href="https://ds62spb.ru/wp-content/uploads/2024/09/otchet-za-3-god-fip.pdf">HTTPS://DS62SPB.RU/WP-CONTENT/UPLOADS/2024/09/OTCHET-ZA-3-GOD-FIP.PDF</a>



14. Государственное автономное образовательное учреждение дополнительного профессионального образования «Ленинградский областной институт развития образования» (ГАОУ ДНО «ЛОИРО»)	+	+	+	+	+					
15. РФРО «Сообщество»			+	+	+	+	+			
16. ООО «Музей игры»			+	+	+					
17. ГБОУ г. Москвы «Школа № 667 имени Героя Советского Союза К.Я. Самсонова»			+	+	+					
18. ЗАО «Служба социальных программ «ВЕРА»	+	+	+	+	+	+	+	+	+	+
19. ООО «Галерея проектов»		+	+	+	+		+	+	+	+
20. ГУП «Водоканал» «Информационно-образовательный центр»			+	+	+					
21. ООО «Аэролайф»			+	+	+					
22. ИП Бурмакина Дарья Геннадьевна (журнал «Лева»)			+	+	+					
23. ГБДОУ детский сад №49 комбинированного вида Приморского района Санкт-Петербурга			+	+	+	+				
24. Контактный зоопарк «Лесное посольство»				+	+					
25. ООО «Мефодий»				+	+					
26. Государственное бюджетное учреждение Региональный центр психолого-педагогической, медицинской и социальной помощи "Центр диагностики и консультирования" Санкт-Петербурга				+	+	+	+	+	+	+
27. ГБДОУ детский сад №29 Выборгского района Санкт-Петербурга					+					
28. ГБДОУ детский сад №54 Приморского района Санкт-Петербурга					+	+	+	+	+	+
29. СПб-Финляндский ЛО МВД России на транспорте УТ МВД					+		+	+	+	+

Росии на транспорте по СЗФО										
30. Этно-досуговый центр «Пригожница»					+	+	+	+	+	+
31. ООО «Эмпикон»					+	+		+	+	
32. ООО "Торговый Дом Алатея"					+	+	+	+	+	+
33. Отделение временного проживания КЦСОН Приморского района					+					+
34. Академия детского физического развития «GYM kids»					+					
35. ГБОУ Прогимназия «Радуга» № 624						+	+		+	
36. МБДОУ центр развития ребенка детский сад «Мичил» с. Чурапча, республика Саха (Якутия)						+	+	+	+	+
37. ИП Бурдейный Алексей Александрович (детская баскетбольная школа)							+			
38. ИП Пензина Татьяна Николаевна (центр водных практик «Водород»)							+	+		
39. ООО «ТСС» (производство изделий из дерева и комбинированных материалов)								+	+	+
40. ГБДОУ детский сад № 114 Центрального района								+		+
41. ГБДОУ детский сад № 119 Невского района								+		
42. ООО «КиндерФото»									+	+
43. АНО ВО «Русская христианская гуманитарная академия им. Ф.М. Достоевского»									+	+
44. РГПУ им. Герцена										+

Всего за период с 2015 по 2023 год привлечено 43 партнера. Из них в 2023 году 2 новых партнера. Долгосрочные отношения (поддерживаемые в течение последних двух лет) сложились с 18 социальными партнерами (41,8%); отношения в течение одного года делятся с 2

социальными партнерами (4,6%), можно предположить долгосрочное сотрудничество и по этим договорам.

**Информационно-образовательный центр «Русский музей: виртуальный филиал»**  
(функционирует с февраля 2012 г.)

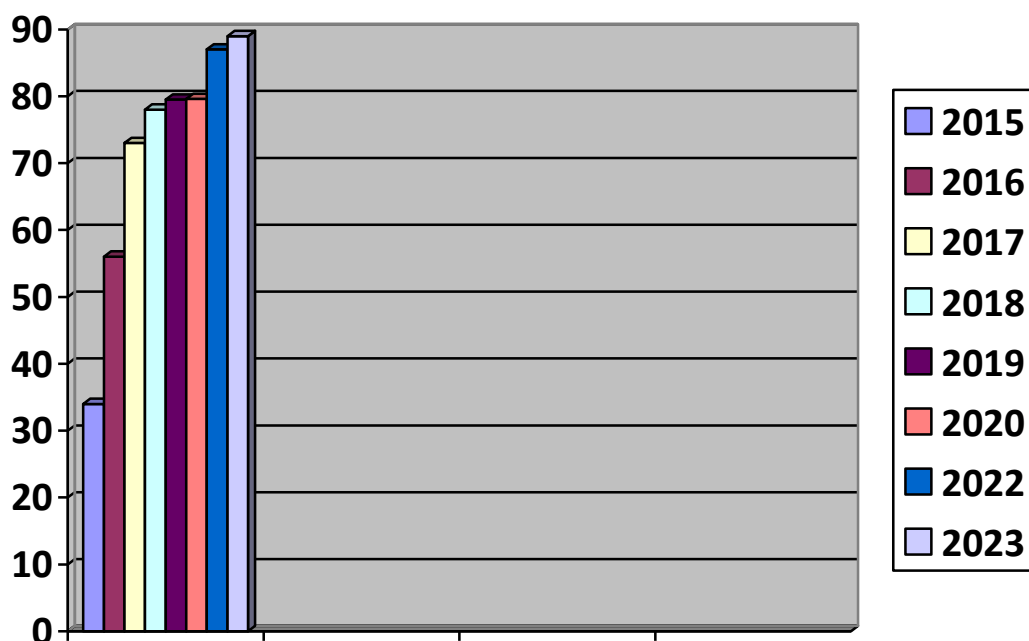
*В 2023 году мероприятия Виртуального филиала Русского музея посетили:*

Категория посетителей	Индивидуальное посещение (чел. за год)	Групповое посещение (чел. за год)	Всего (чел. за год)
Дошкольники и мл. школьники (1-4 кл.)		5054	5054
Школьники (5-11 кл.)			
Студенты		11	11
Взрослые		117	117
<b>Всего:</b>		5182	5182

*Статистические данные за 6 лет о количестве семей, участвующих в реализации музейно-педагогической программы «Здравствуй, музей!»*

№ п/п	Год	Количество групп	Количество воспитанников	Количество экскурсий в комплекс Русского музея	Количество семей (%) от общего количества контингента воспитанников 4-8 лет в ДОО
1	2015 г.	8	191	10	34%
2	2016 г.	7	180	14	56%
3	2017 г.	8	200	20	73%
4	2018 г.	8	197	20	78%
5	2019 г.	8	198	20	79,5%
6	2020 г.	8	204	3 (пандемия)	79,6%
7	2021 г.	7	196	0 (пандемия)	%
8	2022 г.	8	204	4	87%
9	2023 г.	6	154	4	89%

В сентябре 2024 года Совместно с Комитетом по образованию Санкт-Петербурга, педагогическим колледжем №1 и «Русским музеем» педагоги детского сада вошли в состав творческой группы. Цель - освоение детьми Курской и Белгородской областей программы дошкольного образования, находясь в условиях изоляции. Общая тема занятий на 2024-2025 учебный год «Музей-детям».



Педагоги детского сада ежегодно проявляют интерес к участию в творческих группах: <https://ds62spb.ru/obrazovanie/> Материалы творческих групп систематизируются и публикуются как статьи и методические материалы: <https://ds62spb.ru/wp-content/uploads/2023/08/Publikatsii-2022-2023-GG..pdf>

Лучшие материалы участвуют в конкурсах:

Городской конкурс «Лучший детский сад Санкт-Петербурга»	Номинация «Детский сад-активное пространство социального партнерства»	<a href="#">Победитель</a>
II Всероссийский конкурс инновационных образовательных ресурсов «Калейдоскоп педагогического мастерства – 2023»	Номинации «Инновационные образовательные ресурсы»	<a href="#">Победитель</a>
Районный конкурс «Дорога без опасности» среди педагогов Приморского района Санкт-Петербурга	Номинация: «Классный наставник безопасности дорожного движения»	<a href="#">2 место</a>
Национальной премии «Патриот - 2023»		участник
Конкурс результатов инновационной деятельности «Сильные решения»		участник

## 9. Оценка функционирования внутренней системы оценки качества образования

Состояние здоровья и физического развития воспитанников удовлетворительные. Большой процентов детей успешно освоили образовательную программу дошкольного образования в своей возрастной группе. Воспитанники подготовительных групп проявляют высокие показатели готовности к школьному обучению и родители приняли участие в выборе школ.

Количество детей, выпускаемых в школы

Кол-во	ОУ №
1	Гимназия №2
1	18
1	38
1	Лицей №40
1	45
2	Гимназия №52
2	55
1	Лицей №64
2	246
4	Гимназия №540
3	554
3	555
1	595
3	Лицей №597
4	618
1	619
1	630
30	644
4	777
5	Морской лицей
7	Переезд, не определились
Итого: 78	

В течение года воспитанники детского сада успешно участвовали в конкурсах и мероприятиях различного уровня.

Конкурсное движение (дети) за январь – декабрь 2023 года

Месяц	Название конкурса	Организатор конкурса	Количество участников	Результативность участия
Январь	Всероссийский музыкальный фестиваль «Воспитатели России»	Всероссийская общественная организация «Воспитатели России»	16	1 место (3 группа), 2 место (10 группа), 2 место (3 группа)
февраль	Межрегиональный конкурсный проект «Книга детства»	ИМЦ Приморского района, Научно-исследовательский институт славянской культуры	7	1 место, 1 место 5 участие
февраль	Открытый районный конкурс «Когда я буду взрослым»	СПб ГБУ «ЦБС Приморского района Санкт-Петербурга» ГДБ «Книгопарк»	3	3 участие
март	Муниципальный фестиваль детского творчества «Солнечный круг»	МО «Озеро Долгое»	19	2 место, 1 номинант, 16 участие
март	Городской конкурсный проект «Веселая Котовасия»	ИМЦ Приморского района, Научно-исследовательский институт славянской культуры	11	1 место, 2 место, 3 место, 3 место, 7 участие



март	Городской конкурсный проект «День птиц»	ИМЦ Приморского района, Научно-исследовательский институт славянской культуры	12	1 место (3), 2 место (2), 3 место (2), 5 участие
Апрель	Городской конкурсный проект «Пасхальный перезвон»	ИМЦ Приморского района, Научно-исследовательский институт славянской культуры	3	1 место, и3 место, 1 участие
Апрель	Районный конкурс «Праздник на воде»	СПБГБУ «Центр спорта Приморского района Санкт-Петербурга»	6	1 место (коллектив)
Сентябрь	Районный творческий конкурс «Моя великая Россия»	ИМЦ Приморского района, Научно-исследовательский институт славянской культуры	2	1 лауреат, 1 участие
Октябрь	Городской творческий конкурс «Осенняя мастерская»	ИМЦ Приморского района, Научно-исследовательский институт славянской культуры	6	1 место, 1 место, 1 место, 3 участие
Ноябрь	Районный конкурс «Школа плюс»	ГБУ ДО «Молодежный творческий Форум Китеж плюс»	4	Лауреат, 1 место, 2 место, 3 место
Ноябрь	Всероссийский конкурс «Мудрый соенок»	ООО «Галерея проектов»	74	4 лауреаты, 70 участие
Ноябрь	Участие в конкурсе ДОО «Конкурс чтецов»	ИМЦ Приморского района, ГБДОУ детский сад № 62 Приморского района Санкт-Петербурга	32	1 место (3), 2 место (3), 3 место (3), 23 участие
Ноябрь	Участие в конкурсе рисунков ДОО «Я рисую мир»	ИМЦ Приморского района, ГБДОУ детский сад № 62 Приморского района Санкт-Петербурга	12	1 место (2), 2 место (2) 3 место (2), 6 участие
Декабрь	Участие в районном конкурсе новогодних украшений «Новогоднее чудо»	МО «Озеро Долгое»	1	1 победитель
Декабрь	Международный вокального конкурс-премия Анны Петряшевой «Свободная птица»	Индивидуальный предприниматель Томин Виталий Вячеславович	2	1 Лауреат 2 степени, 1 участник
Декабрь	Участие в районном этапе городского открытого конкурса детского творчества «Дорога и мы» («Молодежный творческий Форум Китеж плюс»)	ГБУ ДО «Молодежный творческий Форум Китеж плюс»	3	3 участие

**Творческие достижения учащихся в 2023-2024 учебном году (мероприятия, имеющие официальный статус)**

Уровень	Вид творчества	Официальное название	Кол-во участников	Из них победите	Из них призеров
---------	----------------	----------------------	-------------------	-----------------	-----------------

	(вокал, хореография, ИЗО, судомоделизм и т.п.)	мероприятия (по положению)	(кол-во человек)	лей (ТОЛЬКО 1 место) (кол-во человек ЦИФРОЙ)	(2,3 место, специальные призы) (кол-во человек ЦИФРОЙ, БЕЗ указания места и ФИО)
<b>Естественнонаучная направленность</b>					
Всероссийский	олимпиада	Всероссийский конкурс «Мудрый соенок» ООО «Галерея проектов»	74		4 лауреата, 70 участников
Межрегиональный	Конкурс	Межмуниципальный конкурс исследовательских и проектных работ воспитанников ДОУ «Умники и умницы»	1		1 лауреат
<b>Художественная направленность</b>					
Международный	Вокал	Международный вокального конкурса премия Анны Петряшевой «Свободная птица»	2		1 Лауреат 2 степени, 1 участник
Всероссийский	Вокал	Всероссийский патриотический конкурс «Сыны и дочери отечества»	2	1	3 место
Городской (региональный)	ИЗО	Городской творческий конкурс «Осенняя мастерская» ИМЦ Приморского района, Научно-исследовательский институт славянской культуры	6	3	3 участника
Городской (региональный)	ИЗО	Городской конкурсный проект «Веселая Котовасия» ИМЦ Приморского района, Научно-исследовательский институт славянской культуры	3	1	2 место, участник
Городской (региональный)	ИЗО	Городской конкурсный проект «Пасхальный перезвон» ИМЦ Приморского района, Научно-исследовательский институт славянской культуры	4	1	3 место, 2 участника

Городской (региональный)	Танец	Городской фестиваль-конкурс народного творчества «Мир без границ»	6		Лауреат 3 степени (ансамбль)
Городской (региональный)	Вокал	Открытый городской фестиваль «ДеТвоРа России»	1	1	
Городской (региональный)	Вокал	Открытый городской фестиваль детского творчества «ДеТвоРа России»	1	1	
<b>Социально-гуманитарная направленность</b>					
Всероссийский	Этнокультурное творчество	Всероссийский конкурс-фестиваль «Традиции и культурное наследие народов России»	1	1	

Ежегодно в мае проводилось анкетирование родителей, получены следующие результаты [ИЗУЧЕНИЕ УДОВЛЕТВОРЕННОСТИ РОДИТЕЛЕЙ ВОСПИТАННИКОВ КАЧЕСТВОМ ОБРАЗОВАНИЯ \(май 2023 г.\)](#).

[ИЗУЧЕНИЕ УДОВЛЕТВОРЕННОСТИ РОДИТЕЛЕЙ ВОСПИТАННИКОВ КАЧЕСТВОМ ОБРАЗОВАНИЯ \(май 2024 г.\)](#)

Цель исследования: определение уровня удовлетворенности родителей качеством образовательных услуг, оказываемых ГБДОУ детский сад №62 Приморского района Санкт-Петербурга. Метод опроса: опрос родителей (законных представителей) воспитанников по размещенной и/или высланной в рассылке гугл ссылке. В рамках исследования проводился опрос члены семей, чьи дети получают образовательные услуги в ГБДОУ детский сад №62 Приморского района Санкт-Петербурга путем гугл опроса родителей с предоставлением ссылки:

[https://docs.google.com/forms/d/e/1FAIpQLScEaSomVqN5DXU36OXFrWta16b6QeQLZ\\_rM\\_nNGFXghiwk4oA/viewform](https://docs.google.com/forms/d/e/1FAIpQLScEaSomVqN5DXU36OXFrWta16b6QeQLZ_rM_nNGFXghiwk4oA/viewform)

Плановый размер выборки - 180 ответов на опрос, что составляет 55,7% от общего числа родителей (законных представителей) воспитанников. По гугл ссылке собрано 245 ответов на вопросы опроса, что составляет 72,4% общего числа родителей (законных представителей) воспитанников. Анкетирование родителей показало высокую степень удовлетворенности качеством предоставляемых услуг: <https://ds62spb.ru/wp-content/uploads/2024/04/aNALITICHESKIJ-OTCHET-uDOVLETVORENNOST-MAJ-2023.pdf>

*Обеспечение принципа открытости образовательного процесса*

- Обновлена информация об учреждении на ресурсе «ГБДОУ Приморского района Санкт-Петербурга»: bus.gov.ru (декабрь 2023 г.).
- Запущен и регулярно обновляется сайт ОУ: <http://www.ds62spb.ru/> (с июня 2012 г.)

## 10. Результаты анализа показателей деятельности организации на 31.12.2023 г.

Показатели	Единица измерения	Количество
Образовательная деятельность		
Общее количество воспитанников, которые обучаются по программе дошкольного образования в том числе обучающиеся:	Человек	340
в режиме полного дня (8–12 часов)		300
в режиме кратковременного пребывания (3–5 часов)		24
в режиме СРП (3–5 часов)		18
Общее количество воспитанников в возрасте до трех лет	Человек	44
Общее количество воспитанников в возрасте от трех до восьми лет	Человек	256
Количество (удельный вес) детей от общей численности воспитанников, которые получают услуги присмотра и ухода, в том числе в группах:	Человек (процент)	
3–5-часового пребывания (ГКП, СРП)		40 (11,8%)
12–14-часового пребывания		300 (88,2%)
круглосуточного пребывания		0 (0%)
Численность (удельный вес) воспитанников с ОВЗ от общей численности воспитанников, которые получают услуги:	Человек (процент)	18 (5,2%)
Среднесписочный состав воспитанников	Человек ясли/сад	74/258
Число пропусков по болезни	Человек ясли/сад	1348/3916
Число пропусков на одного ребенка	Человек ясли/сад	18/15,2
Средняя продолжительность одного заболевания	Человек ясли/сад	5,57/7,6
Количество случаев заболевания	Человек ясли/сад	178/515
Количество случаев на одного ребенка	Человек ясли/сад	2,4/1,99
Количество часто и длительно болеющих детей	Человек ясли/сад	0/2
Индекс здоровья	Человек ясли/сад	0/16,2%
Общая численность педработников, в том числе количество педработников:	Человек	37

<b>Показатели</b>	<b>Единица измерения</b>	<b>Количество</b>
с высшим образованием		27
высшим образованием педагогической направленности (профиля)		23
средним профессиональным образованием		10
средним профессиональным образованием педагогической направленности (профиля)		10
Количество (удельный вес численности) педагогических работников, которым по результатам аттестации присвоена квалификационная категория, в общей численности педагогических работников, в том числе:	Человек (процент)	30 (81%)
с высшей		22 (59,4%)
первой		8 (21,6%)
Количество (удельный вес численности) педагогических работников в общей численности педагогических работников, педагогический стаж работы которых составляет:	Человек (процент)	
до 5 лет		3 (8,1%)
больше 30 лет		6 (16,2%)
Количество (удельный вес численности) педагогических работников в общей численности педагогических работников в возрасте:	Человек (процент)	
до 30 лет		2 (5,4%)
от 55 лет		5 (13,5%)
Численность (удельный вес) педагогических и административно-хозяйственных работников, которые за последние 5 лет прошли повышение квалификации или профессиональную переподготовку, от общей численности таких работников	Человек (процент)	100%
Численность (удельный вес) педагогических и административно-хозяйственных работников, которые прошли повышение квалификации по применению в образовательном процессе ФГОС, от общей численности таких работников	Человек (процент)	86%
Соотношение «педагогический работник/воспитанник»	Человек/человек	37/340
Наличие в Детском саду:	Да/нет	
музыкального руководителя		2

Показатели	Единица измерения	Количество
инструктора по физической культуре		4
учителя-логопеда		3
логопеда		0
учителя-дефектолога		0
педагога-психолога		1
<b>Инфраструктура</b>		
Общая площадь помещений, в которых осуществляется образовательная деятельность, в расчете на одного воспитанника	Кв. м	1109,1 кв.м./ 340 детей
Площадь помещений для дополнительных видов деятельности воспитанников	Кв. м	362 кв.м.
Наличие в Детском саду:	Да/нет	
физкультурного зала		2
музыкального зала		2
прогулочных площадок, которые оснащены так, чтобы обеспечить потребность воспитанников в физической активности и игровой деятельности на улице		14

Анализ показателей указывает на то, что детский сад имеет достаточную инфраструктуру, которая соответствует требованиям СП 2.4.3648-20 «Санитарно-эпидемиологические требования к организациям воспитания и обучения, отдыха и оздоровления детей и молодежи» и позволяет реализовывать образовательные программы в полном объеме в соответствии с ФГОС ДО и ФОП ДО.

Детский сад укомплектован достаточным количеством педагогических и иных работников, которые имеют высокую квалификацию и регулярно проходят повышение квалификации, что обеспечивает результативность образовательной деятельности.

## 11. Перспективы развития ДОО

Среди актуальных задач на 2024 год:

1. Расширение спектра возможностей для освоения программы воспитания детьми с 2 месяцев до 8 лет, в том числе с ОВЗ;
2. Просветительская, консультационная работа с родителями (законными представителями) воспитанников ДОО;
3. Выполнение муниципального задания <https://ds62spb.ru/wp-content/uploads/2023/12/GZ-2024.pdf> ;
4. Реализации приоритетных направлений деятельности [«Региональной экспериментальной площадки»](#);
5. Совершенствование системы дополнительного образования детей. Изучение запроса родителей и реализация дополнительных общеразвивающих программ, в том числе инженерному направлению дополнительного образования;

6. Расширение взаимодействия с социальными партнерами в рамках патриотического воспитания дошкольников;
7. Освоение воспитанниками программы «Приобщение детей к истокам русской народной культуры» в рамках патриотического воспитания;
8. Формирование системы непрерывного обновления профессиональных компетенций и приобретение новых профессиональных навыков, в системе непрерывного роста педагогического работника (формальное, неформальное и информальное образование);
9. Совершенствование развивающей предметно-пространственной среды ДОО, совместно с социальными партнерами;
10. Обеспечение безопасности при рисках возникновения различных угроз жизни и здоровью (ОБЖ, ПДД).