

**Анализ эффективности работы команды специалистов с ребенком**

Результаты определяются как полученная польза для семьи и качественные изменения, произошедшие в ходе проводимой программы и оказанной семье поддержки в результате предоставленных услуг.

Эффективность программы определяется степенью достижения задач (целевых ориентиров программы), поставленных в ней. В индивидуальных программах раннего вмешательства задачи отвечают требованиям реалистичности, измеримости и достижимости и формулируются в виде ожидаемых результатов. При этом в программе формулируются условия достижения результатов ребенком, которые обеспечивают родители, специалисты.

**Анализ достижения целевых ориентиров в среднем по группе СРП****Соотнесение показателей психолого-педагогической диагностики с целевыми ориентирами детей раннего возраста по образовательным областям ФГОС ДО**

(«Диагностический профиль развития ребенка» Валькова И.А., Пасторова А.Ю.)

№	Диагностический показатель	Образовательная область по ФГОС ДО	Целевой ориентир	Достижение выполнено целевого ориентира (в среднем по группе, %) на начало года	Достижение выполнено целевого ориентира (в среднем по группе, %) на середину года	Достижение выполнено целевого ориентира (в среднем по группе, %) на конец года
1	Шкала 1 «Отношения с ближайшим окружением»	Социально-коммуникативное развитие Речевое развитие	Ребенок устанавливает отношения с членами своей семьи, выражает свои желания и учитывает сигналы окружения для регуляции своего поведения и состояния	17	75	92
2	Шкала 2 «Представление о себе»	Социально-коммуникативное развитие	У ребенка формируется представление о себе. Ребёнок на доступном для него уровне осознает себя как отдельного самостоятельного человека.	17	67	100
3	Шкала 3 «Взаимодействие со сверстниками и взрослыми вне семьи»	Социально-коммуникативное развитие	Ребенок стремится устанавливать отношения с другими детьми и взрослыми за пределами своей семьи.	25	50	100
4	Шкала 4 «Коммуникация и речь»	Речевое развитие Социально-коммуникативное развитие Познавательное развитие	Ребенок стремится к коммуникации, может брать на себя инициативу, может обращаться с просьбами, поддерживает очередность в коммуникации, стремится понимать речь	0	33	83

			окужающих; ориентируется в контексте знакомых ситуаций и в названиях окружающих предметов и игрушек.			
5	Шкала 5«Исследовательская активность»	Социально-коммуникативное развитие Познавательное развитие Речевое развитие	Ребёнок направлен на получение новых впечатлений, на доступном ему уровне интересуется окружающим миром; в соответствии с индивидуальными возможностями настроен активно действовать, по возможности стремится проявлять настойчивость в достижении результатов своих действий. Знает назначение бытовых предметов. Может частично использовать бытовые предметы по назначению. Использует предметы в соответствии с их функциями	33	75	92
6	Шкала 6«Самообслуживание»	Познавательное развитие Физическое развитие	Владеет простейшими навыками самообслуживания или помогает ухаживающему за ним взрослому по мере своих возможностей.	33	67	83
7	Шкала 7«Социальные отношения/игра»	Социально-коммуникативное развитие Познавательное развитие	Стремится к общению со взрослыми и детьми. Ребенок стремится подражать другому в движениях и действиях; участвует в играх, в которых предполагается воспроизведение действий другого.	25	50	100
8	Шкала 8 «Художественно-эстетическое развитие»	Художественное эстетическое развитие Социально-коммуникативное развитие Речевое развитие	На доступном для ребёнка уровне проявляет интерес к стихам, песням и сказкам, рассматриванию картинок, слушанию музыки, по мере возможностей стремится двигаться под музыку и эмоционально откликается на различные произведения культуры и искусства.	17	42	100
9	Шкала 9 «Развитие движения».	Физическое развитие	В соответствии с возрастными и индивидуальными возможностями у ребенка развита крупная моторика, он стремится осваивать различные виды движения (бег, лазанье, перешагивание и пр.).	25	67	100

В основу положена двухосевая система, позволяющая с одной стороны оценить: - значимые вехи в развитии ребёнка по 5 основным направлениям развития ребёнка. Комплексная психолого-педагогическая диагностика проводится три раза в год:



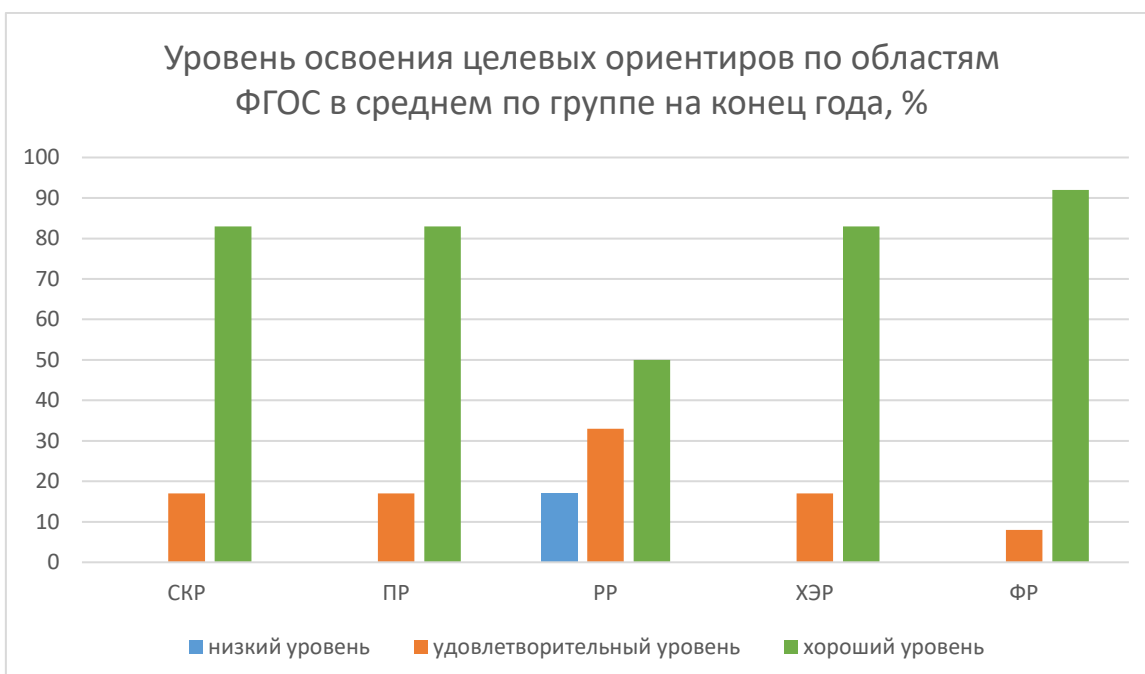
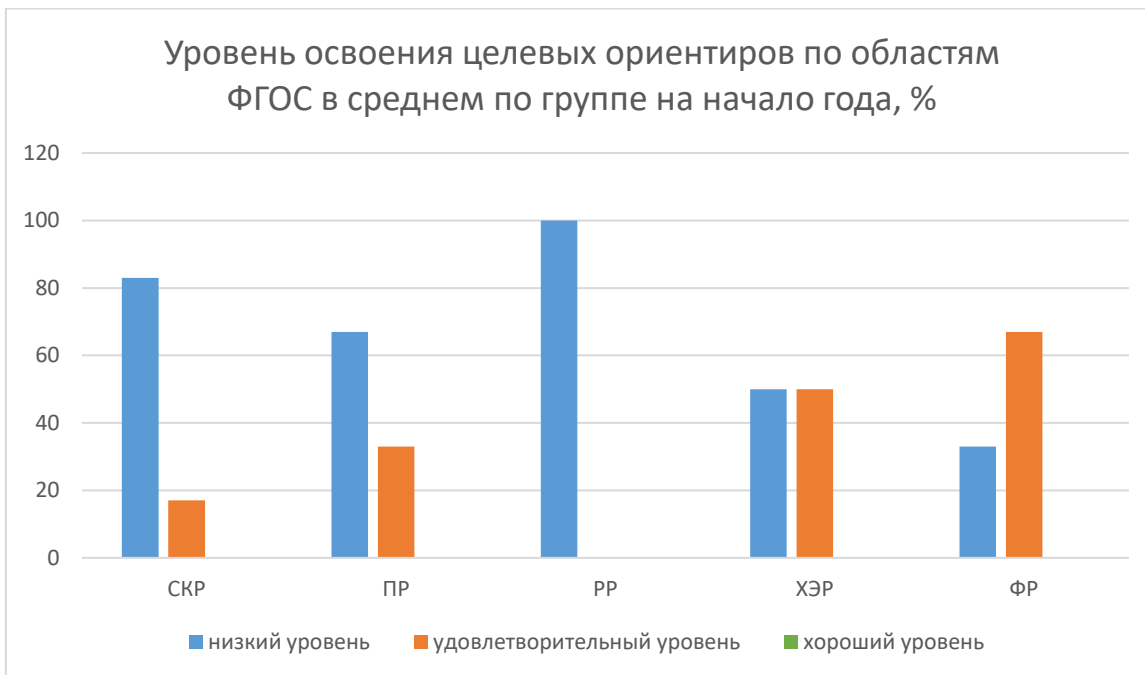
**Выводы:** В результате психолого-педагогической коррекционной работы с ребенком и семьей, в среднем по группе были 90-100 % освоены практически все целевые ориентиры детей раннего возраста ФГОС ДО. Исключением является шкала «коммуникация и речь», область «речевое развитие», «социально-коммуникативное развитие» и шкала «самообслуживание» область\* «познавательное развитие», «физическое развитие» (\*по Вальковой И.А., Пасторовой А.Ю), где целевые ориентиры были достигнуты 83% состава группы СРП. Двум детям рекомендовано продолжить занятия с логопедом и психологом на следующий учебный год, а также прохождение обследования невролога по месту жительства.

**Анализ результатов педагогического наблюдения. Диагностический инструментарий ГБДОУ детский сад № 62 Приморского района Санкт-Петербурга**

На основе методической литературы:

1. Комплексная образовательная программа для детей раннего возраста «Первые шаги» / Е.О. Смирнова, Л.Н. Галигузова, С.Ю. Мещерякова. — 3-е изд. — М.: ООО «Русское слово — учебник», 2019. — 168 с. — (ФГОС дошкольного образования).
2. Руководство по подготовке родителей к рождению и воспитанию здорового ребенка / Под научной ред. к. м. н., доц. В. С. Коваленко. - СПб.: ООО «Издательство Фолиант», 2004. - 416 с.
3. Создание программ, ориентированных на ребенка Методическое руководство по работе с детьми от рождения до трех лет/под ред. Элеонор Стоукс Зантон. - CRI Институт Открытое Общество, 2007. - 203с.

Диагностический мониторинг проводится 2 раза в год (начало и конец учебного года)



**Выводы:** В результате психолого-педагогической коррекционной работы за учебный год, в среднем по группе удалось достигнуть хорошего уровня по областям «Физическое развитие» у 92% детей, «Социально-коммуникативное развитие», «Познавательное развитие» и «Художественно-эстетическое развитие» у 83% воспитанников. По области речевое развитие от начальных 100% низкого уровня освоения целевых ориентиров, удалось вывести на средний уровень 33%, на высокий уровень 50%, на низком уровне остались 17% воспитанников. Достигнуть более значительных результатов по области «речевое развитие» возможно для 50% воспитанников, о чем свидетельствуют показатели других областей, рост которых является хорошей предпосылкой и основой роста показателя «речевое развитие».

#### Анализ эффективности работы команды специалистов с семьей

Результаты для семьи — это освоение целевых ориентиров программы вмешательства, оказывающих положительный эффект на семью. Удовлетворенность семьи программой вмешательства необходимо принимать во внимание при оценке программы, однако для

оценки ее эффективности этого недостаточно. Программа оценивается с точки зрения тех изменений, которые произошли в самих родителях и в семейной ситуации.

Если родители чувствуют себя компетентными в выполнении родительских функций, то результат программы можно расценивать как положительный.

Оценивается также степень освоения родительских навыков и компетенций в оказании поддержки ребенку при обучении необходимым навыкам и умениям для детей раннего возраста.

В Службе проводится работа по **семейному консультированию**, которая позволяет выявить стиль родительского поведения и повысить компетентность родителей в понимании потребностей своего ребенка, на основе **письменного тестирования**. По выявленному родительскому запросу психологом Службы проводились несколько семейных тренингов.

№	Применяемые методики	Автор теста/ название	Диагностическая цель методики
1	Методика АСВ	Опросник "Анализ семейных взаимоотношений" Э.Г. Эйдемиллер.	<i>Цель:</i> изучение влияния родителей в воспитании ребенка и поиска ошибок в родительском воспитании.
2	Методика ОРО	Методика диагностики родительского отношения А.Я. Варга, В.В. Столин.	<i>Цель:</i> выявление родительского отношения у лиц, обращающихся за психологической помощью по вопросам воспитания детей и общения с ними.
3	Оценка выраженности признака развития/ поведения ребенка	Оценка особенностей развития ребенка дошкольного возраста	<i>Цель:</i> выявление выраженности признака поведения (развития) ребенка для эффективной организации психологического сопровождения.
4	Тест для родителей	"Я и мой ребёнок"	<i>Цель:</i> дополнительное представление о роли родителей в воспитании детей.
5	Методика ВРР	Опросник "Взаимодействие родитель - ребёнок" И.М. Марковская	<i>Назначение:</i> для анализа детско-родительских взаимодействий.
6	Тренинг для родителей	Тренинг "Общаемся с ребёнком" / Кирикова И.С. педагог-психолог ГБДОУ д\с №62	<i>Цель:</i> повышение психолого-педагогической компетентности родителей в общении с детьми. Эмоциональная поддержка в проблемных ситуациях,

			возникающих в общении между родителями и их детьми.
	Тренинг для родителей	«Путешествие в «Страну чудес»	<i>Цель:</i> знакомство родителей с методами и приемами работы педагога-психолога в Службе ранней помощи
	Мастер-класс для родителей	«Лучики настроения»	<i>Цель:</i> эмоциональная поддержка родителей
	Тренинг для родителей	«Стресс и способы регуляции эмоционального состояния»	<i>Цель:</i> анализ проблемных ситуаций и пути выхода из них

На основе **анализа тестирования**, педагогом - психологом проводится групповые тренинги «Эффективные способы общения с ребенком» и индивидуальные консультации, данными услугами воспользовались 100% семей; 67% семей посчитали данный тренинг очень эффективным, с высокой степенью новизны информации, 83% семей отметили получение полезной информации по общению со своим ребенком. Тренинги и мастер-классы, проведенные на основе выявленного родительского запроса посетили 67% семей, 100% из них отметили стабилизацию внутреннего эмоционального фона как самое главное в проведенном мероприятии.

Родителей можно считать компетентными в вопросах развития и воспитания ребенка с нарушениями, если они знают о **специфических факторах риска**, состоянии ребенка и его нарушении, понимают, каким образом с этим справляться, и чего ждать.

**По результатам опроса** родителей в конце учебного года:

- отвечают на потребности ребенка, как общего характера (например, в игре, в общении), так и специфического характера, связанные с конкретными особенностями своего ребенка; (83%)
- понимают стиль обучения своего ребенка (темп, как долго ребенок может удерживать внимание и т.д.) и его предпочтения; (67%)
- могут, наблюдая за поведением ребенка, определять, какие изменения произошли в результате программы помощи, обучения, изменения стиля воспитания или домашней обстановки; (83%)
- знают о рекомендованных программах помощи и услугах, направленных на улучшение состояния ребенка или устранение факторов риска (100%)
- семьи обеспечивают безопасную, обучающую и стимулирующую среду для своего ребенка (создают мотивирующую обстановку, используют любимые ребенком игрушки и ситуации); (100%)
- используют специальные методы, которые могут быть эффективны для обучения ребенка или устранения его поведенческих проблем; (58%)
- помогают ребенку участвовать в семейных ежедневных мероприятиях, обеспечивают не только физическое присутствие, но и включение ребенка в деятельность; (100%)
- знают об эффективных стилях воспитания и используют их на практике; (67%)
- изменяют домашнюю обстановку или ежедневные действия так, чтобы подстроить их под стиль обучения ребенка и его потребности в адаптации окружающей среды; (100%)

Для получения этого результата в Службе проводятся регулярные **семейные консультации** всех специалистов (охват 100% семей).

В качестве явного положительного результата может рассматриваться наличие у родителей ребенка дружеских связей. **Участие родителей в различных групповых мероприятиях** и программах можно отнести к отдельной группе результатов.

Для этого в Службе ранней помощи проведены семейные праздники, мастер-классы и досуговые мероприятия с привлечением ресурсов социальных партнеров (ЦРДБ «Книгопарк», Музейный центр «Пригожница», НИИ «Славянская культура»): «Украшаем группу», «Осенины», «Новый год», «Потешки с маленькой компанией», «Весна мишки Бруно», выпускной праздник «Цирк», участие в благотворительных акциях (охват 100% семей).

**Знание прав** - важная область, которая позволяет определить качественные изменения в позиции родителей. На основании **опроса в конце учебного года** были получены результаты:

- семьи знают свои права и обязанности относительно получения необходимых для ребенка услуг; 100%

- семьи знают, куда обращаться, чтобы получить определенные услуги и поддержку, они знакомы с различными программами, проводимыми различными организациями и профессионалами; 100%

- родители чувствуют себя спокойно и уверенно, разговаривая с профессионалами и задавая им вопросы; 100%

- родители знают, как использовать различные источники информации (например, родительские организации, Интернет), чтобы получать информацию о правах и услугах; 100%

- родители способны в качестве полноправных членов команды принимать участие во встречах по планированию услуг и постановке целей работы; 100%

Для этого Служба ранней помощи организует регулярные **консультации специалистов** с родителями, знакомство родителей с услугами районной ТМПК, системой **социальной защиты** в районе (охват 100% семей).

**Анализ запроса родителей (Анкетирование).**

Запрос родителей по углубленной работе специалистов по целевым ориентирам: 100% РР, 83% ПР, 50% СКР, 50% ХЭР, 100% ФР

В соответствии с данным родительским запросом в Службе ранней помощи, в дополнение к основной психолого-педагогической коррекционной работе были предложены дополнительные услуги «По Радуге» (ХЭР), «Волшебная страна чудес» (СКР), «Раннее обучение плаванию» (ФР). Данными услугами воспользовались 100%, 100%, 100% семей соответственно.

**Анализ удовлетворенности родителей (Анкетирование)**

Удовлетворенность родителей откликом специалистов на запрос семьи: 92%

Удовлетворённость составом специалистов: 100%

Удовлетворенность отношением специалистов к семье: 100%

**Анализ мнения родителей для выявления основных категорий оценивания работы СРП (Анкетирование)**

Самым главным в организации СРП считают профессионализм команды специалистов 83%, чуткое отношение к ребенку 75%.

При окончании программы раннего вмешательства 100% семей получили консультации специалистов СРП по подбору дальнейшего образовательного маршрута, 100% семей перешли в массовые детские сады. Наблюдение специалистов (логопеда, педагога-психолога) рекомендованы 17% семей.