

МИНИСТЕРСТВО ПРОСВЕЩЕНИЯ РОССИЙСКОЙ ФЕДЕРАЦИИ
ФЕДЕРАЛЬНОЕ ГОСУДАРСТВЕННОЕ БЮДЖЕТНОЕ
ОБРАЗОВАТЕЛЬНОЕ УЧРЕЖДЕНИЕ ВЫСШЕГО
ОБРАЗОВАНИЯ
«РОССИЙСКИЙ ГОСУДАРСТВЕННЫЙ ПЕДАГОГИЧЕСКИЙ
УНИВЕРСИТЕТ ИМ. А. И. ГЕРЦЕНА»



1797

Направление подготовки «44.04.01–Педагогическое образование»

**Магистерская программа
Развитие креативности ребенка в образовании**

Выпускная квалификационная работа

**«Художественно-творческие практики в развитии эстетической эмпатии
старших дошкольников»**

*Обучающегося 2 курса
группы РКР/20 очной формы обучения
Нгуен Тхи Лан Ви*

*Научный руководитель:
кандидат психол. наук, доцент
Мисюкевич А. Н.*

*Рецензент:
доктор биологических наук, профессор
Николаева Е. И.*

Санкт-Петербург

2022

ОГЛАВЛЕНИЕ

| | |
|--|------------------------------------|
| ВВЕДЕНИЕ..... | Ошибка! Закладка не определена. |
| ГЛАВА 1. ТЕОРЕТИЧЕСКИЕ АСПЕКТЫ ИЗУЧЕНИЯ ПРОБЛЕМЫ РАЗВИТИИ ЭСТЕТИЧЕСКОЙ ЭМПАТИИ СТАРШИХ ДОШКОЛЬНИКОВ СРЕДСТВАМИ ХУДОЖЕСТВЕННО-ТВОРЧЕСКИХ ПРАКТИК..... | Ошибка! Закладка не определена. |
| 1.1 Эстетическая эмпатия: сущность и специфика | Ошибка! Закладка не определена. |
| 1.2 Предпосылки и условия развития эстетической эмпатии в дошкольном возрасте..... | Ошибка! Закладка не определена. |
| 1.3 Роль художественно-творческие практики в развитии эстетической эмпатии у старших дошкольников..... | 19 |
| ГЛАВА 2. ОРГАНИЗАЦИЯ И МЕТОДИКА ИССЛЕДОВАНИЯ ЭСТЕТИЧЕСКОЙ ЭМПАТИИ СТАРШИХ ДОШКОЛЬНИКОВ | 26 |
| 2.1. Организация и методы исследования..... | 26 |
| 2.2. Диагностическая программа исследования | 28 |
| 2.3 Результаты констатирующего эксперимента..... | 32 |
| ГЛАВА 3: ПЕДАГОГИЧЕСКИЙ ПРОЕКТ ФОРМИРУЮЩЕГО ЭКСПЕРИМЕНТА ПО РАЗВИТИЮ ЭСТЕТИЧЕСКОЙ ЭМПАТИИ СТАРШИХ ДОШКОЛЬНИКОВ | 43 |
| 3.1. Методологическое описание формирующего эксперимента..... | 43 |
| 3.2. Программа формирующего эксперимента..... | 44 |
| ЗАКЛЮЧЕНИЕ | 54 |
| СПИСОК ЛИТЕРАТУРЫ..... | 57 |
| ПРИЛОЖЕНИЯ..... | 63 |

Глава 2. Организация и методика исследования эстетической эмпатии старших дошкольников

2.1. Организация и методы исследования

2.1.1. База исследования.

Исследование проводилось в ГБДОУ детском саду № 62 Приморского района г. Санкт-Петербурга. В исследовании принимало участие 40 дошкольников в возрасте 5-6 лет. 20 дошкольников в возрасте 5 лет и 20 - в возрасте 6 лет (Таблица 1).

Таблица 1. Характеристика выборки

| № | Имя | Возраст | № | Имя | Возраст |
|----|-----------|---------|----|--------------|---------|
| 1 | Давид К. | 5 лет | 21 | Злата К. | 6 лет |
| 2 | Вика К. | 5 лет | 22 | Вероника А. | 6 лет |
| 3 | Дима З. | 5 лет | 23 | Маша О. | 6 лет |
| 4 | Алиса А. | 5 лет | 24 | Глеб М. | 6 лет |
| 5 | Тема К. | 5 лет | 25 | Тимофей Б. | 6 лет |
| 6 | Маша М. | 5 лет | 26 | Люба Г. | 6 лет |
| 7 | Милана Л. | 5 лет | 27 | Арсений К. | 6 лет |
| 8 | Милана С. | 5 лет | 28 | Ольга Р. | 6 лет |
| 9 | Митя А. | 5 лет | 29 | Платон Н. | 6 лет |
| 10 | Гоша К. | 5 лет | 30 | Леон К. | 6 лет |
| 11 | Ян Т. | 5 лет | 31 | Дима Л. | 6 лет |
| 12 | Иванка С. | 5 лет | 32 | Аня К. | 6 лет |
| 13 | Варя Н. | 5 лет | 33 | Вика М. | 6 лет |
| 14 | Лена З. | 5 лет | 34 | Катя Ш. | 6 лет |
| 15 | Лиза Г. | 5 лет | 35 | Мирослава В. | 6 лет |
| 16 | Дуся Ф. | 5 лет | 36 | Полина К. | 6 лет |
| 17 | Оливия В. | 5 лет | 37 | Майя Т. | 6 лет |
| 18 | Настя К. | 5 лет | 38 | Коля С. | 6 лет |
| 19 | Адам А. | 5 лет | 39 | Лена Ц. | 6 лет |

| | | | | | |
|----|-----------|-------|----|----------|-------|
| 20 | Кирилл Г. | 5 лет | 40 | Аглая З. | 6 лет |
|----|-----------|-------|----|----------|-------|

2.1.2. Методы исследования

- Наблюдение
- Беседа
- Тестирование
- Педагогический эксперимент
- Количественная и качественная обработка результатов исследования

При проведении диагностических методик параллельно мы комбинируем методы исследования для получения желаемых результатов. Что касается методов, то метод, который мы используем больше всего, - это наблюдение и беседа. Отвечая на вопросы, мы наблюдаем за мимикой, жестами и жестами ребенка, чтобы делать заметки для диагностического метода 2: «Контент-анализ (по всем ответам детей) по всем методикам»

Метод беседы - очень важный метод, используя этот метод, экспериментаторы ловко используют его, чтобы вовлекать детей в диагностические тесты и проводить диагностический процесс. Естественно без стресса, экспериментальные результаты полученного диагноза будут более объективными.

В беседе мы приводим детей в среду, где они лучше понимают, что им нужно ответить, что позволяет им сосредоточиться на том, чтобы дать желаемые ответы. В диагностической методике 5: «Семантический дифференциал» методика, позволяющая детям комментировать картинку, дети могут раскрыть свои способности понимания через эту картинку, мы помогаем детям заполнить свой ответ.

Метод педагогического эксперимента используется по максимуму, чтобы напомнить детям о вопросе, который дети собираются решить, или о среде, в которой не доминируют окружающие факторы. Мы используем вопросы, чтобы помочь детям правильно понять вопросы и ответить на них. Дети

полностью добровольно участвуют в эксперименте. Полученные результаты основаны на совершенно объективном факте.

После проведения тестов мы опираемся на статистические методы для оценки результатов уровня развития эстетической эмпатии у старших дошкольников.

2.2. Диагностическая программа исследования

На основе проведенного нами ранее теоретического изучения сущности и специфики развития эмпатии и эстетической эмпатии у детей старшего дошкольного возраста, мы выделяем следующие структурные компоненты:

- Когнитивные (понимание эмоциональных переживаний, состояний)
- Предиктивные (способность проникать в образ, предсказывать перспективу развития сюжета, образа)
- Эмоциональные (отношение, отклик на художественные образы)

Таблица 2. Диагностическая карта

| № | Параметры | Показатели | Методика |
|---|--|--|--|
| 1 | Когнитивные (понимание эмоциональных переживаний, состояний) | <ul style="list-style-type: none"> • Правильность (адекватность) • Диапазон • Аргументация | Экспрессивный (мимический) тест (И.В. Ковалец) |
| 2 | Предиктивные (способность проникать в образ, предсказывать перспективу развития сюжета, образа) | <ul style="list-style-type: none"> • Адекватность определения основной эмоциональной модальности • Сложность эмоционального пространства | Художественно-экспрессивный тест (Т.А. Барышева) |

| | | | |
|---|--|--|---------------------------------------|
| 3 | Эмоциональные (отношение, отклик на художественные образы) | <ul style="list-style-type: none"> • Знак • Ассоциации • Настроение | Семантический дифференциал (Ч. Осгуд) |
|---|--|--|---------------------------------------|

Подробности реализации данного комплекта диагностических методик раскрыты в следующем параграфе.

2.2.1 Экспрессивный (мимический) тест (И.В. Ковалец)

Данная методика помогает ребёнку осознанно относиться к своим эмоциям, внутреннему миру; управлять своими чувствами, организовывать своё поведение. Чувства рассказывают нам о том, что происходит с нами и с окружающим миром, и помогают нам отыскать правильную дорогу к своей цели

Цель: оценка адекватности определения эмоционального состояния человека по фотографии. (1 – радость, 2 – гнев (злость), 3 – удивление, 4 – страх, 5 – интерес, 6 – грусть)

Инструкция: (в зависимости от пола ребенка). «Я тебе покажу фотографии, на которых изображен мальчик (девочка). Посмотри на эту фотографию, как ты думаешь, какое настроение у этого (этой) мальчика (девочки)?»

После того как ребенок назовет, какое это настроение, необходимо спросить: «Что могло вызвать такое настроение, почему у мальчика (девочки) такое настроение?» Ответы заносятся в таблицу.

Проводится индивидуально. (Приложение 1)

2.2.2 Художественно-экспрессивный тест (Т.А. Барышева) [3]

Цель: диагностика уровня развития способности к предикативной эмпатии, импрессивной эмоциональности.

Задачи: определение уровня основных показателей развития эмпатии (адекватность определения основной эмоции модальности, сложность эмоционального пространства (дополнительные эмоциональные признаки)).

Методика проведения: Рассмотрите слайд (картину). Расскажите об этих детях. О чем думают эти дети? Какое у них настроение? Что они сейчас чувствуют? Что будет дальше?

Обработка данных:

Интерпретация и оценка данных осуществляется по 5-балльной шкале на основе положения о зонном характере выраженности эмоций и «смысловых полях» категорий, обозначающих эмоцию.

Основные показатели уровня развития эмпатии: адекватность определения основной эмоциональной модальности; сложность эмоционального пространства (дополнительные эмоциональные признаки).

1 балл – ответ неправильный (при опознании эмоций испытуемый называет категорию, не входящую в смысловое поле данного эмоционального состояния);

2 балла – косвенная, опосредованная, приблизительная характеристика эмоционального состояния;

3 балла – ответ, затрагивающий не существенные характеристики смыслового поля данного эмоционального состояния;

4 балла – правильный, но не дифференцирующий данную эмоцию по степени выраженности;

5 баллов – (высший балл) ответ правильный, точный, полный, аргументированный, составляющий «смысловое поле данной эмоции».

Проводится индивидуально. (Приложение 2)

2.2.3. Методика «Семантический дифференциал» (Ч. Осгуд)

Цель: оценить качество эмоциональных переживаний при восприятии репродукций картин, умение определить общий эмоциональный характер, доминирующее настроение.

Методика проведения: Рассмотрите слайд (картину). Если бы ты оказался (оказалась) там, то какое бы настроение у тебя возникло? Тебе было бы весело или грустно, страшно или тревожно? Подбери другие слова, передающие настроение этой картины. Проводится индивидуально.

Семантический дифференциал (или метод контролируемых ассоциаций) разработан Чарльзом Осгудом. Метод получил широкое применение в исследованиях восприятия и поведения человека. Популярность метода объясняется возможностью с его помощью определить субъективные параметры эмоциональных отношений человека. Факторный анализ позволил Ч. Осгуду создать трехмерную модель эмоционального отношения. Основные координаты этой модели: оценка, интенсивность, активность. (Приложение 3)

Таблица 3. Обработка данных

| Критерии | 1 низкий уровень | 2 средний уровень | 3 высокий уровень |
|---|------------------|--------------------|-------------------|
| <i>Валентность</i> (знак эмоции (+ -)) Правильно ли определили. | Не правильно | Частично правильно | Правильно |
| <i>Ассоциации:</i> сенсорные, эстетические и нравственные ассоциации (мягкий- жесткий, светлый- темный, красивый- некрасивый, добрый- злой). Подсчитать количество признаков. | Ни одного | 2-3 | Больше |

| | | | |
|---|-----|-----|------------|
| <i>Настроение:</i> Дополнение к описанию картины. | нет | 1-2 | 3 и больше |
|---|-----|-----|------------|

Таким образом, данные методики позволяют реализовать цели и оценить особенности развития данного феномена у старших дошкольников.

2.3 Результаты констатирующего эксперимента

Результаты, полученные на основе анализа эмпирических данных по когнитивным параметрам эстетической эмпатии, приводятся в таблицах 4 и 5 и в приложении 4.

Таблица 4. Процентная статистика результатов на двух группах детей

| | 6 лет | | | 5 лет | | |
|-----------|--------------------|----------------------|----------------------|--------------------|----------------------|----------------------|
| | 1 балл (низкий) | 2 балла (средний) | 3 балла (высокий) | 1 балл (низкий) | 2 балла (средний) | 3 балла (высокий) |
| Радость | 0% | 20% | 80% | 0% | 20% | 80% |
| Гнев | 15% | 0% | 85% | 20% | 5% | 75% |
| Удивление | 35% | 5% | 60% | 70% | 0% | 30% |
| Страх | 55% | 10% | 35% | 60% | 15% | 25% |
| Интерес | 95% | 0% | 5% | 60% | 40% | 0% |
| Грусть | 15% | 0% | 85% | 0% | 10% | 90% |

Таблица 5. Результат диагностики когнитивных параметров эстетической эмпатии на двух группах детей.

| | Радость | Гнев | Удивление | Страх | Интерес | Грусть |
|----------------------|---------|------|-----------|-------|---------|--------|
| Средний балл (6 лет) | 2,8 | 2,7 | 2,25 | 2,2 | 1,1 | 2,7 |
| Средний балл (5 лет) | 2,8 | 2,55 | 1,6 | 1,65 | 1,4 | 2,9 |



Рис.1. – Средние значения понимания эмоциональных переживаний, состояний старшими дошкольниками (когнитивные параметры эстетической эмпатии)

Средний балл, полученный по каждой эмоции, как показано на рисунке 1, составляет менее 3 баллов (большинство из них находится в диапазоне от 1,5–2,5). Это свидетельствует о низкой способности детей распознавать, понимать эмоции. Также дети не могут использовать выразительные слова.

Дети используют знакомые эмоциональные слова в повседневной жизни. Понимая эмоциональные переживания других, дети погружаются в эти эмоции и визуализируют свои собственные истории. Такие эмоции, как «Грусть» и «Радость» дети распознают лучше. Трудности обнаружилась в узнавании в изображении таких эмоций, как «Гнев», «Удивление».

Что касается эмоции «интерес», дети с трудом различают название эмоции. Многие дети называют эмоцию удивлением или задумчивостью. Неправильное название эмоций влияет на степень точности её распознавания. Это частично объясняет причину, по которой большинство детей воспринимать и обозначать эмоции находится на среднем уровне.

Возрастает количество дошкольников шести лет, правильно определяющих по лицевой экспрессии эмоции удивления, страха и гнева. Менее успешно и дети 5 лет, и 6 лет распознают эмоцию интереса.

Дошкольники 6 лет более точно оценивают эмоциональное состояние изображенного человека. Возможно, это связано с тем, что к шести годам более дифференцированным становится восприятие лицевой экспрессии.

Рассмотрим результаты, полученные по второму компоненту эстетической эмпатии – предикативному - способность проникать в образ, предсказывать перспективу развития сюжета, образа. Результаты представлены в таблицах в приложении 5.

Таблица 6. Процентная статистика результатов на двух группах

| | 6 лет | | | | | 5 лет | | | | |
|---|--------|---------|---------|---------|----------|--------|---------|---------|---------|----------|
| | 1 балл | 2 балла | 3 балла | 4 балла | 5 баллов | 1 балл | 2 балла | 3 балла | 4 балла | 5 баллов |
| К.П. Брозлов «Всадники» | 20% | 20% | 25% | 35% | 0% | 45% | 30% | 15% | 5% | 5% |
| К.Е. Маковский «Дети, бегущие от грозы» | 35% | 50% | 10% | 5% | 0% | 10% | 5% | 30% | 55% | 0% |

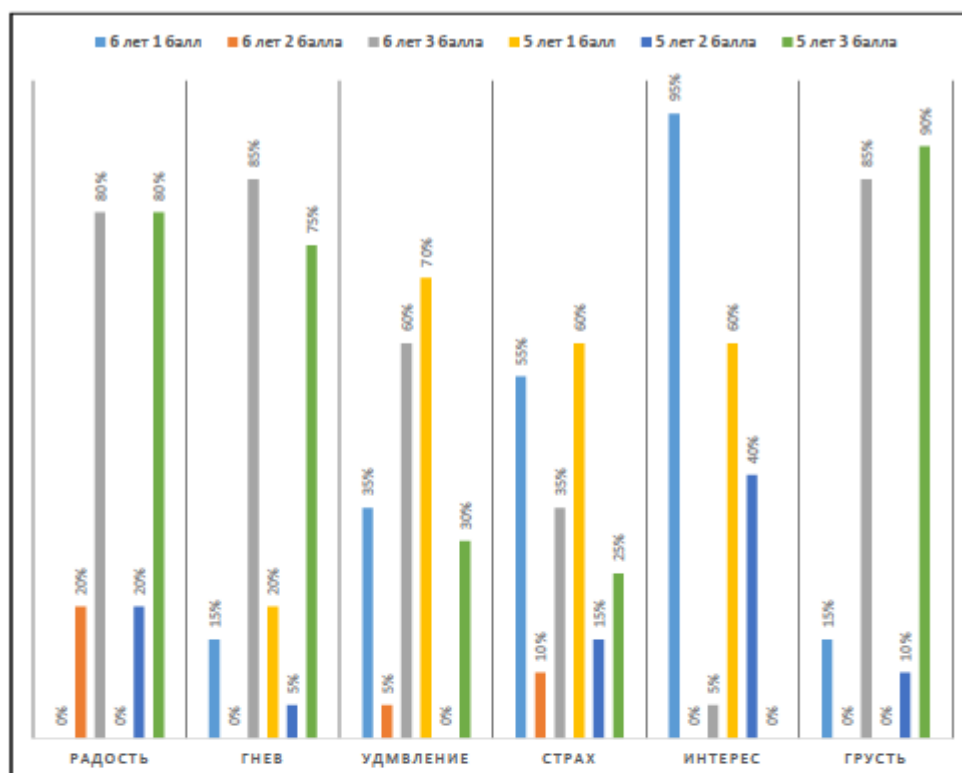


Рис.2. – Распределение дошкольников по уровням распознавания базовых эмоций

Ответы детей простые, в них используются слова, которые не являются правильными или близкими к эмоциям, изображенным на фотографиях. Когда нужно отличить отрицательные (или положительные) эмоции друг от друга у детей возникают трудности. Есть дети, которые просто используют такие слова, как «хорошо» или «плохо». Детский эмоциональный словарный запас небогат, эмоциональные слова у детей не имеют чёткого определения (дети часто используют слова, такие как: грустный, сердитый, счастливый, удивленный). Основные эмоции, такие как грусть, радость, гнев дети могут полностью быстро назвать (для первой картинки 80% детей правильно называют эмоцию, а 20% детей дают слова для похожих эмоциональных чувств).

На основании исследования предикативных параметров эстетической эмпатии и анализа полученных данных было выявлено 5 групп дошкольников с разным уровнем развития способности проникать в образ, предсказывать перспективу развития сюжета, образа (Рисунок 3).

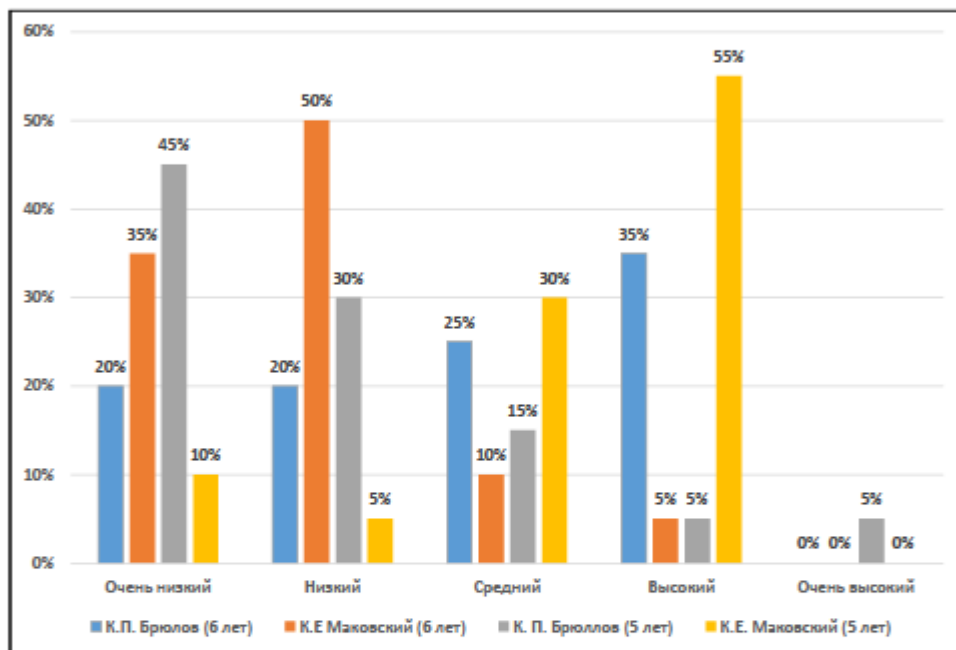


Рис.3. – Распределение дошкольников по уровням способности проникать в образ, предсказывать перспективу развития сюжета, образа (предикативные параметры эстетической эмпатии)

В группе с *очень высоким уровнем* преобладают такие характеристики, как точное, полное, аргументированное, адекватное определение эмоциональной модальности картины, представлены дополнительные признаки.

В группе с *высоким уровнем* – в основном дано точное, адекватное определение эмоциональной модальности картины, не всегда аргументировано, нет дифференциации по степени выраженности.

Для *среднего уровня* характерно представление несущественных характеристик смыслового поля данного эмоционального состояния, дополнительных признаков немного.

Низкий уровень проявляется в том, что дается косвенная, опосредованная, приблизительная характеристика эмоционального состояния

Очень низкий уровень характеризуется неумением опознать эмоцию, называется категория, не входящую в смысловое поле данного эмоционального состояния.

Как видно из таблицы и рисунка 3 только 5% детей (2 ребёнка) продемонстрировали очень высокий уровень. Причем только при восприятии картины К.Е. Маковского «Дети, бегущие от грозы». Их ответы были правильными, точными и аргументированными. Причем это дети 5 лет.

35% шестилетних детей (картина К.П. Брюллова «Всадница») и 55% пятилетних детей (картина К.Е. Маковского «Дети, бегущие от грозы») продемонстрировали высокий уровень.

На картине К.П. Брюллова «Всадница» 1832г.» изображения экспрессивных признаков маленькой девочки (мимика, пантомимика, т.д.) неясно показываются, поэтому невозможно сразу предсказать эмоции героев. Это свидетельствует о том, что у большого количества детей способность к предикативной (прогностической) эмпатии на низком и очень низком уровнях. На картине К.Е. Маковского «Дети, бегущие от грозы» 1872г.» с помощью специальных средств живописи (цвет, линия, композиция), отображены различные эмоциональные состояния героев. Большинство детей могли отвечать на высокий балл. Эмоциональные состояния двух детей картины определяют правильно.

Степень эмоциональной экспрессии ответов свидетельствует об уровне экспрессивной эмоциональности детей.

Сопровождая свои ответы, 5- и 6-летние дети выражали свои эмоции мимикой, жестами. По картинке «Дети, бегущие от грозы», ребенок при ответе

выражал тревогу и небольшой страх. Некоторые дети, когда их спросили о 2-х картинках, серьезно погрузились в изображение, в персонажи и дали свой ответ. Через выражение эмоций на лице ребенка можно было оценить степень эмоционального включения. Результаты, полученные при диагностике детской эмпатии были невысокими, но мы можем говорить о детской эмоциональной экспрессии, которую дети умеют показать, исходя из собственного опыта. Это доказывает, что дети старшего дошкольного возраста способны к эстетическому сопереживанию, но их эмоциональный опыт неполный.

Далее рассмотрим эмоциональные параметры эстетической эмпатии (отношение, отклик на художественные образы). Как показывает анализ эмпирических данных разные параметры развиты неравномерно. Наиболее низкие результаты зафиксированы по показателю ассоциации, причем данный показатель ниже у детей 6 лет. Данные представлены в таблице 7 и на рисунке 4, а также в Приложении 6.

Таблица 7. Значение эмоциональных параметров эстетической эмпатии

| | Валентность | Ассоциация | Настроение | Общий балл |
|-------------------------|-------------|------------|------------|------------|
| Средний балл (6 лет) | 2,48 | 1,0 | 1,65 | 1,71 |
| Средний балл (5 лет) | 2,70 | 1,20 | 1,90 | 1,93 |

Большинство детей участвуют в диагностике увлеченно, страстно, искренне переживая в процессе восприятия художественного произведения. Некоторые дети обладают способностью к чуткости, живо реагируют при участии в осмыслении художественного произведения.

Рассмотрим рисунок 4, где представлены средние значения эмоциональных параметров эмпатии.

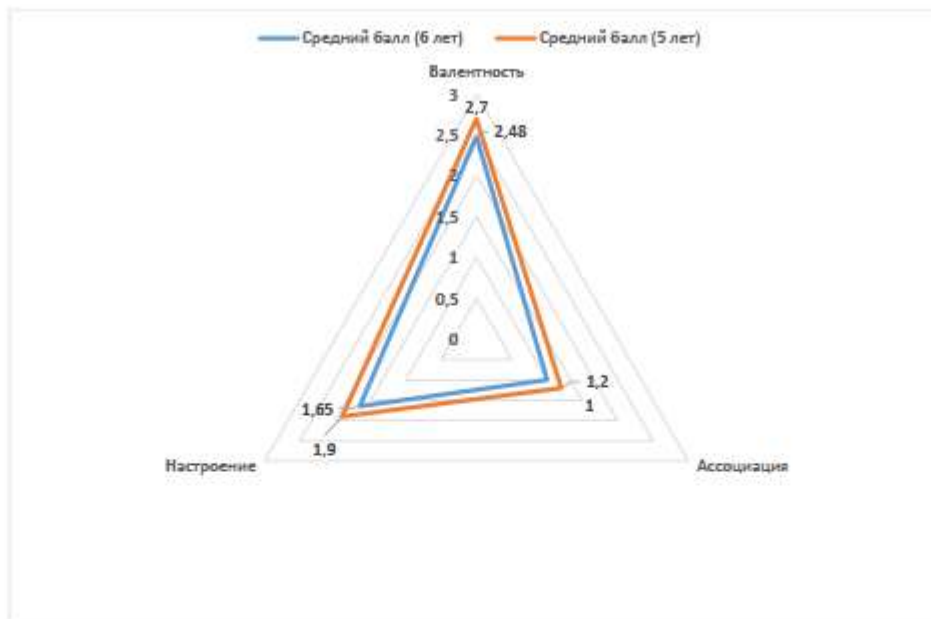


Рис.4. - Среднее значение эмоциональных параметров эстетической эмпатии

Доминантой в данной модели является валентность. Среднее значение по выборке пятилетних - 2,7, а у шестилетних - 2,48. А самая проблемная зона – ассоциации (у детей 6 лет - 1, а у 5-летних -1,2).

Рассмотрим результаты группы детей пяти лет. Сначала по критерию «Валентности». Большинство детей могли отвечать на вопрос, потому что на картине прямо показываются эмоциональные состояния героев. Дети используют свой опыт и помощь линий, цвета и выражения лица, чтобы давать ответы. Дошкольники могут легко и активно выражать свои эмоции, но дети-дошкольники должны знать мимическое выражение эмоций и должны распознавать эмоциональное состояние других людей, чтобы строить эмоциональное поведение и прогнозировать эмоции других.

По категории «Ассоциации» и «Настроение» дети получили общий балл-низкий, дети не могли дать ответы. Связь с сенсорными, эстетическими и моральными ассоциациями — это не только базовые эмоции (грусть, радость,

злость...), но и способность ассоциировать и судить о природе эмоций. В этой части требуется, чтобы дети полностью понимали природу и характер эмоций, а также могли описать характеристики эмоций. Дети учатся интерпретировать эмоциональные сигналы на основе окружающих факторов и собственного опыта.

Причина - словарь детей об эмоциональных состояниях ограничен; уровень восприятия неглубокий; дети повторяют простые эмоции. Это означает, что эмоциональный опыт детей еще мал; им еще сложно выразить эмоциональное содержание образа художественными средствами; они отвечают на вопросы односложно, не понимают выразительность и разнообразие языков эмоциональных проявлений (цвет, линия, форма и пр.), не полностью отражают все эмоциональные состояния героев картины. Дети часто обращают внимание на окружающее пространство, а не на эмоции главного героя, не могут проникнуть в образ.

Далее рассмотрим результаты группы детей шести лет. Эти дети моделируют, предлагают объяснения эмоций героев картины. Дети представляют ответы и предложения на каждый вопрос. Ответы детей разнообразны, по разным направлениям. Дети понимают причину появления эмоций героев. У 6-летних детей развита способность проникать в эмоции, мысли персонажа или воспринимать картины глубже, шире и лучше. Благодаря этому мы видим новизну в ответах детей этого возраста. Кроме этого, словарь у 6-летних детей тоже ограничен. Дети не описывают то, что происходит на картине, и не обращают внимание на окружающие факторы, влияющие на персонажи.

Сравнивая результаты, полученные 6-летними детьми, можно сказать, что они не высокие, а по некоторым позициям ниже, чем у 5-летних детей. Но 6-летние дети способны выражать настроение картины в соответствии с своим богатым воображением по разным направлениям.

Выводы по второй главе

Развитие навыков выражения собственных эмоций и правильного понимания эмоционального состояния других играет важную роль в процессе эмоционального развития детей. Неумение точно выражать собственные чувства, смущение или неумение распознавать эмоции окружающих людей через мимику и жесты затрудняют детям общаться друг с другом и со взрослыми. Неправильное понимание чувств других людей сбивает детей с толку и делает их неспособными должным образом контролировать свое поведение.

В этой главе мы диагностируем эстетическую эмпатию детей дошкольного возраста. Мы видим дисбаланс между эмоциональным переживанием ребенка и правильным распознаванием эмоций других. Эмоции ребенка являются главными для того, чтобы интегрироваться в любое пространство, даже в произведение искусства и в историю, стоящую за произведением искусства. Ребенок использует свои эмоции, чтобы выбрать, хочет ли он "сопереживать" произведениям искусства.

Основные трудности у дошкольников обнаруживаются при выражении такой эмоции, как «Интерес». По картинкам дети не сразу узнают признаки, изображенные на мимике, чтобы правильно называть эмоции.

По определениям эмоций показывается, что детям трудно признавать такие эмоции, как «Злость», «Удивление».

Половина детей смогли определить эмоциональное состояние других, а остальные затруднились с ответом или дали совершенно неправильный ответ. Группа детей была определена как неспособная видеть и понимать эмоциональное состояние, или неспособная понять полностью и они дали ответ на вопрос "какое состояние эмоции у героев?" - это "нормально".

По мере созревания структуры мозга и некоторых нервных механизмов, у ребенка появляется возможность управлять своими эмоциями. Этот процесс

может быть выполнен легко с помощью тренировок и упражнений, развивающихся и созревающих психических функций ребенка.

Таким образом, результаты исследований показывают, что дети дошкольного возраста нуждаются в развитии собственных эмоций самыми разными способами. Искусство является одним из основных средств, с помощью которых дети могут испытывать самые разные эмоции и понимать знаки, распознавать эмоции, обогащать и разнообразить изобразительное мышление детей. В творческой деятельности дошкольников, выразительный компонент включает умение выражать изображения, а также чувства человека через образ - композицию, цвет, линии и др.

Создание благоприятных условий для развития у детей эстетической эмпатии является важной и необходимой задачей в данном периоде.