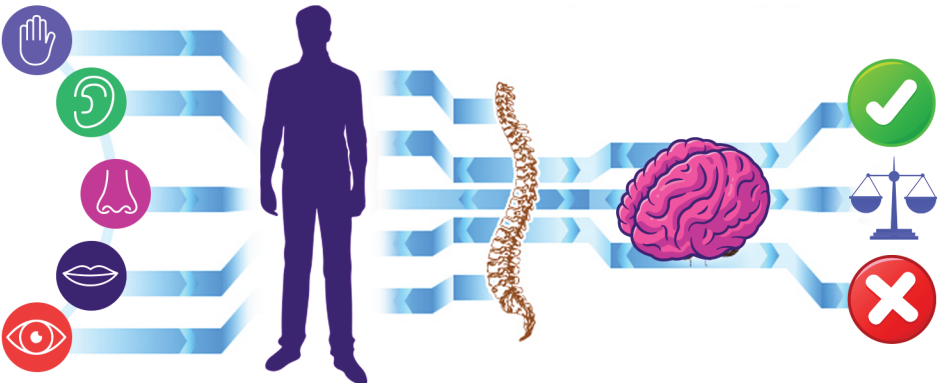


ЧТО ТАКОЕ НАРУШЕНИЕ ОБРАБОТКИ СЕНСОРНОЙ ИНФОРМАЦИИ?

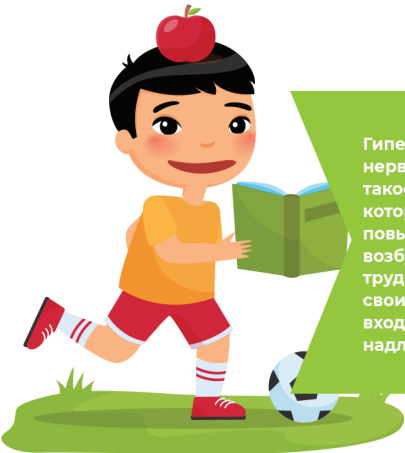
Нарушение обработки сенсорной информации - это когда существует дисфункция в получении сигналов нервной системой. Она получает сигналы от сенсорных рецепторов и превращает их в импульс, не смотря на то, едите ли вы куриные наггетсы, сидите в классе, слушая учителя, или раскрашиваете что-то. Для успешного завершения действия вам требуется сенсорная обратная связь.



СЕНСОРНЫЙ ВХОД И ВЫХОД



1. Внешний мир (окружающая среда) попадает во внутренний мир (тело, ЦНС) через сенсорные рецепторы
2. Периферийная нервная система передает информацию в спинной мозг
3. Информация затем поступает в мозг по нервным путям.
4. Происходит перевозбуждение: избыточное количество сенсорной информации проходит через мозговой «фильтр», вызывая возбуждение, мешканье и отвлекаемость.
5. Происходит недостаточное возбуждение: мозг обрабатывает недостаточное количество сенсорной информации, что вызывает бессознательное состояние, заторможенность и иные инциденты.



Гиперактивная нервная система - такое состояние, при котором у ребенка повышена возбудимость, и ему трудно отключиться от своих сенсорных входов и обеспечить надлежащий выход.

ГИПЕРАКТИВНАЯ НЕРВНАЯ СИСТЕМА

- Повышена чувствительность к прикосновениям
- Слишком сильно приближается к людям
- Гипер чувствителен к запахам
- Замечает звуки, которые другие игнорируют (кажется, что легко отвлекается)
- Активная вестибулярная стимуляция может вращаться и бегать вокруг в течение длительного периода времени
- Гиперчувствительность к прикосновениям и одежде, что может приводить к дискомфорту



Гипо-реактивная нервная система - состояние, при котором у ребенка понижена возбудимость, и соответственно ему требуется больше времени, чтобы обработать это ощущение.

ГИПО-РЕАКТИВНАЯ НЕРВНАЯ СИСТЕМА

- Недостаточно реагирует на прикосновения и может предпочитать более сильные прикосновения слабым прикосновениям
- Недостаточная реакция на звуки, в пример можно привести маму или учителя, выкрикивающих имя ребенка
- Недостаточная возбудимость, приводящая к ленивому виду, низкий тонус такого ребенка приводит к постоянно открытому рту, он может выглядеть вяло. Похож на плюшевого мишку, часто может казаться усталым.
- Громко говорит из-за проблем с модуляцией, при отсутствии надлежащей системы сенсорной обратной связи.
- Может казаться неуклюжим или неорганизованным, телоощущение снижено.



ПРИЗНАКИ НОСИ:

- Трудно слушаться взрослых
- Лежит на полу во время групповых занятий
- Слишком крепкие объятия
- Чувствительность к прикосновениям
- Отвращение к продуктам определенной текстуры
- Не будет носить определенную одежду, которая кажется жесткой, или слишком длинной или слишком тесной
- Не любит бирки на одежде
- Неуклюжесть
- Истерики на праздниках или в столовой
- Боится горок на детской площадке
- Ходит на цыпочках
- Часто отвлекается
- Не реагирует, когда его зовут, потому что, возможно, не успевает обрабатывать эти сигналы.
- Громко говорит

ПУТИ РАБОТЫ С НОСИ:

ДОМА:



- Устанавливайте определенные ритуалы
- Разбивайте задачи на части.
- Говорите с ребенком, когда вы знаете, что его внимание приковано к вам, и он может обработать информацию.
- Используйте визуальные элементы, такие как календари и списки для распорядка дня и сна.
- Используйте таймер для задач, которые ребенок должен выполнить.
- Будьте последовательны. Применяйте соответствующие последовательные действия.

В ШКОЛЕ:



- Предоставьте сенсорную коробку для непосед, чтобы ребенок был занят, если ему нужно подвигаться или если он возбужден
- Используйте визуальные расписания
- Убедитесь, что ребенок слушает и обрабатывает ваши слова, прежде чем вы попросите у него ответа
- Попросите ребенка подвигаться, прежде чем требовать у него завершения задания сидя
- Разрешите ребенку предварительно просмотреть рабочий/учебный материал накануне вечером дома

ВО ВРЕМЯ ПЕДИАТРИЧЕСКОЙ ТЕРАПИИ



- Присоединяйтесь к группам поддержки
- Ставьте функциональные цели
- Используйте сенсорные стратегии, чтобы помочь возбудить или успокоить нервную систему ребенка
- Изменяйте тон (интонацию) голоса так, чтобы ребенок был в «тонусе» и лучше удерживал внимание
- Поддерживайте родителей дома и в школе