

СОЦИАЛЬНОЕ ПАРТНЕРСТВО ШКОЛЫ И СЕМЬИ В СФЕРЕ ВОСПИТАНИЯ МЛАДШИХ ШКОЛЬНИКОВ

Степанова Наталья Романовна

Краевое государственное бюджетное общеобразовательное учреждение
«Бийский лицей-интернат Алтайского края»

г. Бийск
Алтайский край

«В семье закладываются корни, из
которых вырастают потом
и ветви, и цветы, и плоды. На
моральном здоровье семье строится
педагогическая мудрость школы».

Цель: рассмотреть проблему организации социального партнерства школы и семьи, формирования единого образовательного пространства, обеспечивающего качество образования для младшего школьника.

Задачи:

- Рассмотреть организацию социального партнёрства;
- Изучить основные компоненты социального партнерства школы и семьи;
- Рассмотреть роль педагога и родителя (законного представителя) в организации социального партнерства семьи и школы;
- Сформировать представление о роли социального партнёрства семьи и школы в сфере воспитания младшего школьника.

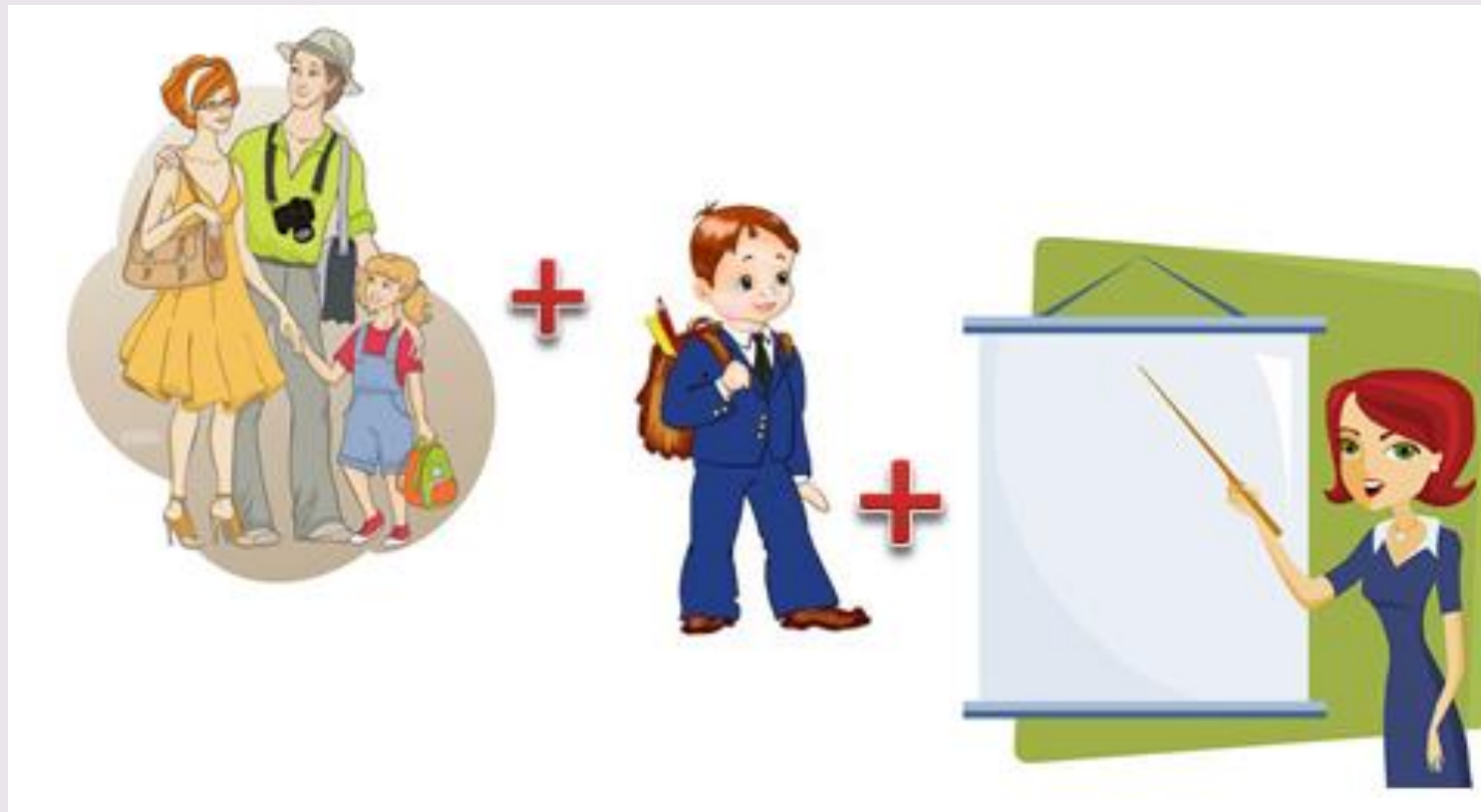
Взаимодействие семьи и школы

Взаимодействие школы и семьи – это взаимосвязь педагогов и родителей в процессе их совместной деятельности и общения. В результате его развиваются обе стороны.

Следовательно, взаимодействие школы и семьи – источник и важный механизм их развития.



Жизнь ребенка состоит из двух важных сфер: школа и семья, которые подвергаются изменению, развитию. На современном этапе развития общества потеря семейных ценностей наряду с другими стала одной из основных причин демографических проблем. Поэтому одной из важных и насущных проблем является сотрудничество школы и семьи.



Семья являлась главным транслятором социального и нравственного опыта от поколения к поколению, главным механизмом которого является родительская любовь, доверие ребенка к родителям, стремление поддержать их.



Семья – это среда жизни и развития ребенка. Семья имеет непосредственное влияние на формирование личности ребенка, что зависит от следующих факторов:

1. социально-культурного, который определяется образовательным уровнем родителей и их ценностными установками;
2. социально-экономического, определяющегося имущественными характеристиками семьи;
3. бытового, определяющегося условиями проживания, особенностями образа жизни семьи.



Родители, сталкиваясь с нестандартными воспитательными ситуациями, все чаще обращаются за помощью к педагогу, испытывая недостаток собственных педагогических знаний и способностей.



Работа, относительно воспитания младших школьников, будет намного эффективнее, если педагоги и родители (законные представители), создав единую систему, помогут своим воспитанникам не только закрепить знания, но и привить жизненно необходимые навыки, определяющие нравственные ориентиры.

Система образования меняется так стремительно, что родители часто не имеют достаточного представления об этих изменениях, ориентируясь в учебно-воспитательной деятельности в основном по своему школьному опыту, который часто отстает от современных требований. Для решения этого несоответствия педагогу необходимо сделать учебно-воспитательный процесс максимально открытым, информированным и доступным для родителей.

Все перечисленное можно назвать признаками партнерства.



Сотрудничество школы и семьи обусловлено следующими обстоятельствами:

- Единым объектом (субъектом воспитания);
- Общими целями и задачами воспитания детей;
- Необходимостью согласованности действий педагогов и родителей;
- Возможностью взаимного обогащения семей, классного и школьного коллективов, каждого участника взаимодействия.

Основой сотрудничества школы и семьи является общая цель создания благоприятных условий для полноценного социального становления, воспитания и обучения детей.



Успешное решение задач воспитания возможно только при условии взаимодействия семьи и школы. Сотрудничество семьи и школы становится все более актуальным и востребованным. Обе стороны предъявляют свои, порой справедливые претензии. Так учителя жалуются на отсутствие интереса у родителей к школьной жизни своих детей, порой плохое воспитание, отсутствие моральных ценностей, пассивность. Родители же в свою очередь недовольны чрезмерными нагрузками, равнодушием педагога, взаимоотношениями в детском коллективе.



коллективе.

«Самое сложное в работе с детьми – это работа с их родителями».

В работе с родителями решаются следующие основные задачи:

- ✓ формирование у родителей правильных представлений своей роли в воспитании ребенка, о необходимости участия в учебно-воспитательном процессе школы и класса;
- ✓ формирования субъективной позиции родителей в работе школы и класса, при проведении различных форм работы с семьей и детьми;
- ✓ формирование психолого-педагогической культуры родителей;
- ✓ развитие отношений уважения и доверия между родителями и детьми;
- ✓ индивидуальная консультативная поддержка родителей по актуальным проблемам взаимоотношений с ребенком, остро возникающим вопросам семейного воспитания, создание службы доверия: «учитель-родитель».

Сотрудничество педагогов и семьи – это совместное определение целей деятельности, совместное планирование предстоящей работы, совместное распределение сил и средств, предмета деятельности во времени в соответствии с возможностями каждого участника, совместный контроль и оценка результатов работы, а затем прогнозирование новых целей и задач.



Система социального партнерства школы и семьи в сфере воспитания включает в себя следующие компоненты:



Участники социального
партнерства:



индивидуальные участники
(директор, администрация,
педагоги, учащиеся, родители)

групповые участники
(педагогический совет, методические
объединения, родительский комитет на уровне
класса или школы, родительский клуб,
общественная организация
родителей (педагогов) и др.)

Система социального партнерства школы и семьи в сфере воспитания включает в себя следующие компоненты:

Цель социального партнерства

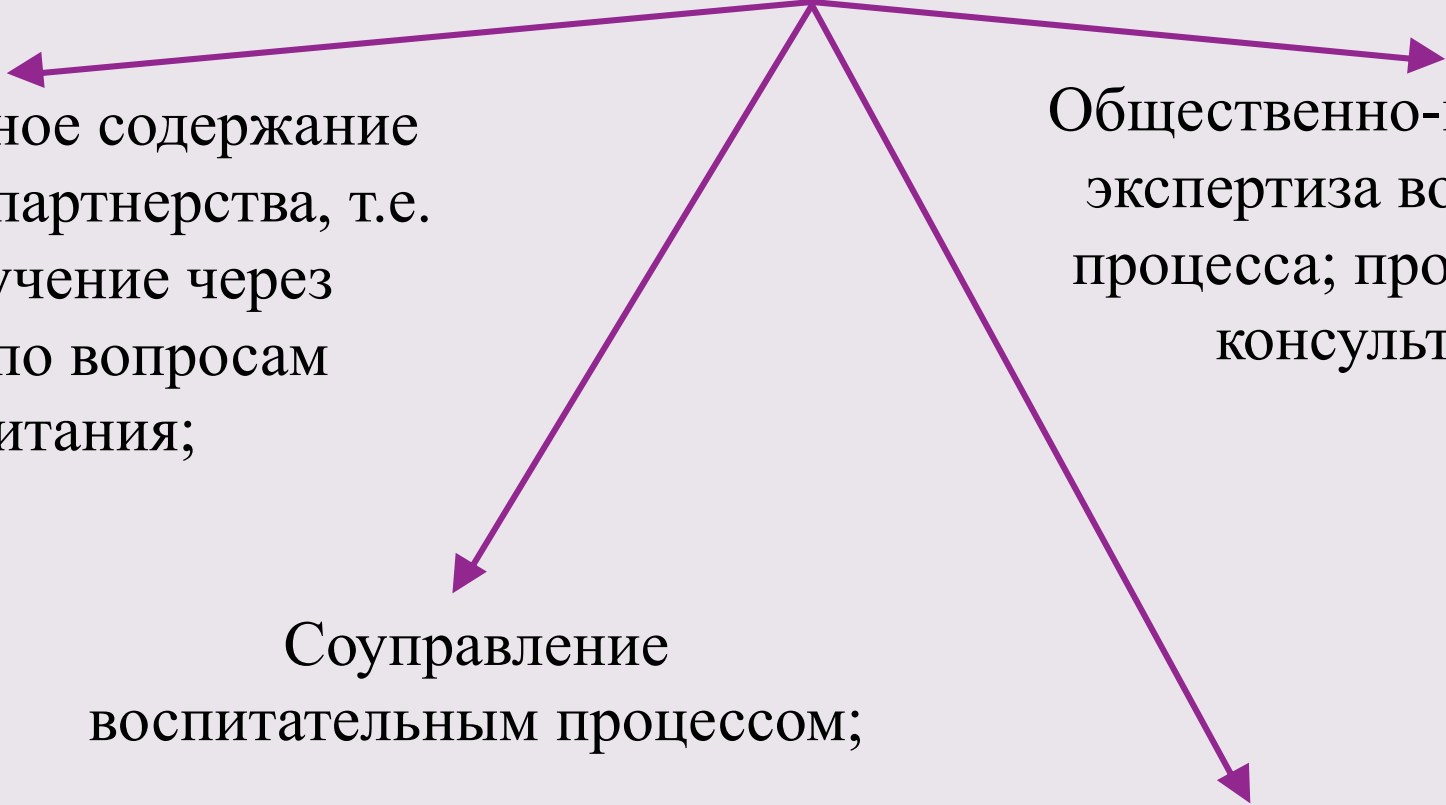
Принципы социального партнерства:

↓

формирование системы
добровольных и
взаимозаинтересованных отношений
и взаимоподдержки субъектов,
приводящих к повышению их
воспитательного потенциала;

- ↓
- добровольность;
 - взаимная заинтересованность;
 - согласование интересов на основе переговоров и компромисса;
 - обоюдная ответственность и обязательность выполнения субъектами достигнутых договоренностей;
 - нормативное закрепление отношений;
 - открытость;

Система социального партнерства школы и семьи в сфере воспитания включает в себя следующие компоненты:



Деятельностное содержание социального партнерства, т.е. взаимообучение через общение по вопросам воспитания;

Соуправление воспитательным процессом;

Общественно-государственная экспертиза воспитательного процесса; профессиональное консультирование;

Разработка и осуществление совместных социальных, образовательных, культурных проектов, отдельных дел и акций, направленных на решение воспитательных задач;

Система социального партнерства школы и семьи в сфере воспитания включает в себя следующие компоненты:

Организационные формы
социального партнерства

Механизм социального
партнерства:

- Управляющий совет;
- Попечительский совет,
- комиссии;
- временные творческие коллективы;
- проектные группы;
- учительско-родительские клубы;
- экспертный учительско-родительский совет;
- школьный консилиум и т. д.;

- совокупность методов и технологий, в частности, технология переговорного процесса, технология проектирования, технология изучения социального заказа;
- маркетинговые технологии;
- метод гуманитарной экспертизы, метод рефлексивного управления, обеспечивающих развитие партнерских отношений.

Осознавая важную роль семьи в воспитании ребенка, не следует думать, что она способна заместить другие институты формирования личности. Конечно, ее возможности ограничены. Школа, в лице учителей, должна помочь семье стать действенным инструментом социальной адаптации личности младшего школьника, ее укрепления и защиты.

Учитель должен позаботиться о том, чтобы стать организатором жизненно важной программы взаимодействия семьи и школы.



Главными задачами педагогов в этом направлении являются:

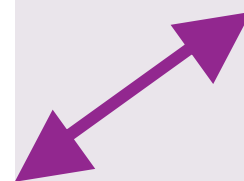
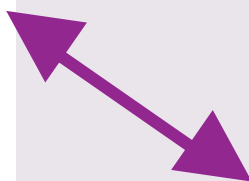
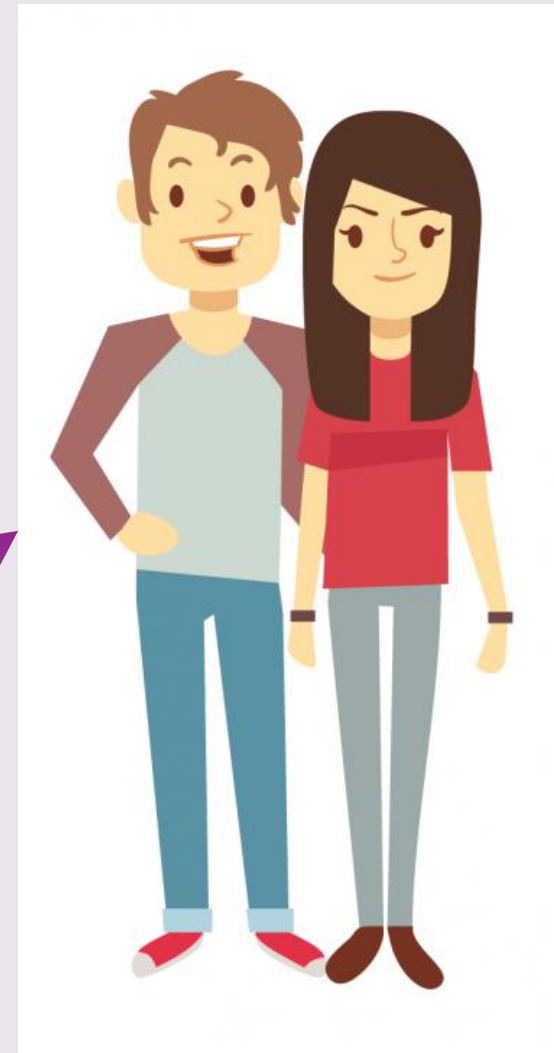
способствованию единению,
сплочению семьи

созданию комфортных
условий для ребенка
в семье

установлению взаимоотношений
родителей и детей

всестороннее
систематическое изучение
семьи, особенностей
семейного воспитания
ребенка.

Отношения «Учитель – родители» могут существовать и формироваться определенным образом и без прямых контактов их участников.
Связующим звеном в этом случае становится ребенок.



Формирование сотрудничества отношений между педагогами и семьей – длительный процесс, успешность которого зависит от того, какие принципы положены в основу этих отношений. В процессе взаимодействия с семьей общеобразовательное учреждение опирается на следующие принципы:

- Организация субъектной позиции всех участников педагогического процесса.
- Организация совместного творчества учителей, учащихся и их родителей.
- Интеграция и дифференциация целей. Задач и действий участников образовательного процесса, направленных на воспитание и развитие детей.

Системный характер социального партнерства школы и семьи в сфере воспитания младшего школьника, а также создание комплекса организационно-педагогических условий приводят к взаимообразному повышению воспитательного потенциала школы и семьи.



СПИСОК ЛИТЕРАТУРЫ:

1. Гревцова И. Общественный школьный фонд: установление социального партнерства // Школьные технологии. 2003. № 3. С. 216-223. №4. С. 218-229.
2. Гуревич А. В. Воспитательные и общественные эффекты социальных проектов // Народное образование. 2008. № 8. С. 254-261.
3. Минов В. Управляющий совет: первый шаг - продумать программу деятельности // Народное образование. 2006. № 1. С. 44-47.
4. Моисеев А. Школьные управляющие советы: первые итоги эксперимента // Народное образование. 2006. № 1. С. 98-105.
5. Недвецкая М. Н. Социальное партнерство школы и семьи в сфере управления образовательным учреждением // Социальная педагогика. 2006. № 2. С. 47-52.
6. Потаповская О. М. Педагогическое сопровождение семьи в вопросах духовно-нравственного воспитания детей. М.: Планета 2000, 2002. Вып. 3.
7. Родители и школа - партнеры // РЯ в образовании. 2005. № 5. С. 4-46; 2006. № 1. С. 20-57.
8. Харитоновна В. Организация родительской общности - модель института социального партнерства // Социальная педагогика. 2006. № 2. С. 53-59.