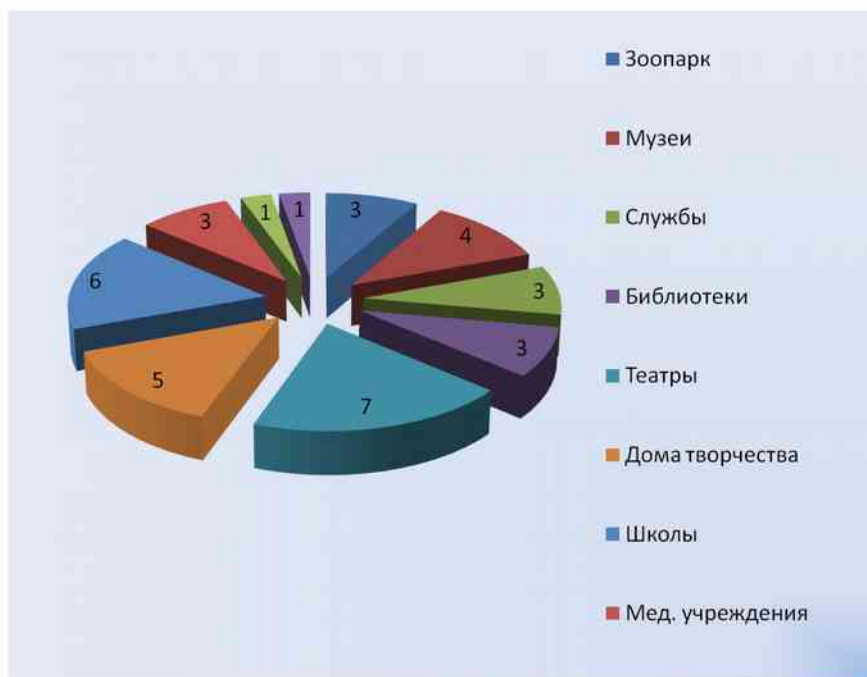


АНКЕТА (воспитатель)

1. В анкетировании участвовало 23 педагога: 19 воспитателей и 4 узких специалиста, среди которых: инструктор по физической культуре, инструктор по плаванию, музыкальные руководители.
2. Исходя из их опыта работы, педагоги указали социальных партнеров, в которых нуждается наш детский сад.
Среди них:

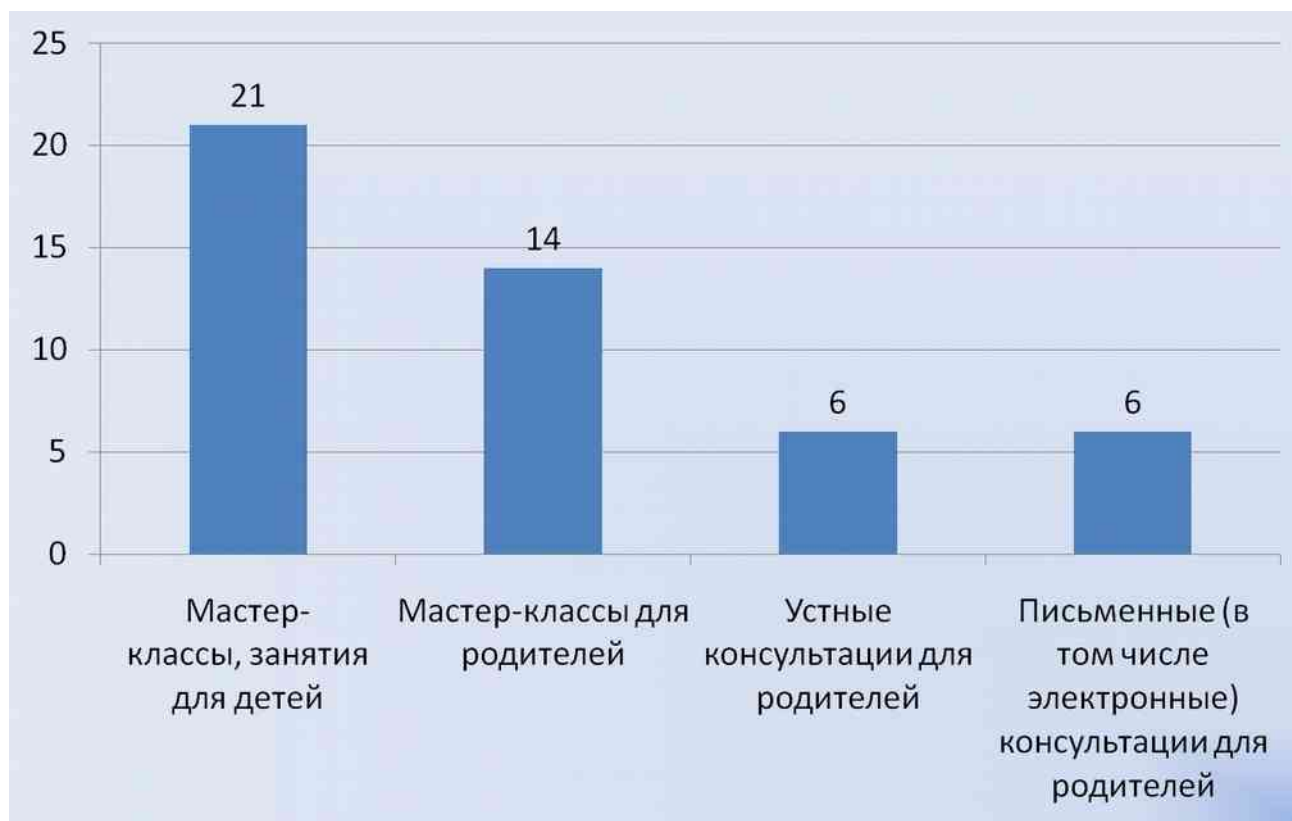


Такие соц. партнеры как пожарная станция, полиция, скорая помощь, были обобщены как «Службы»; под наименованием «Дома творчества» были посчитаны пожелания педагогов о соц. партнерстве с домами творчества, детскими центрами, танцевальными, вокальными, цирковыми студиями. Не остались без внимания «Мед. учреждения» в состав которых вошли поликлиники, медицинские центры, стоматологии. Соц. партнер «Школы» включили в себя как общеобразовательные, так и спортивные и музыкальные школы. Не остались без внимания и заводы, санатории, детская филармония, хлебопекарня, санатории и автобусное экскурсионное обслуживание, набрав по 1 голосу.

Таким образом, театры выбрали 7 педагогов, школы 6, дома творчества 5, музеи 4 педагога, по 3 голоса у зоопарка, в том числе мини и контактного, «Службы», библиотеки, «Мед. учреждения».

3. По мнению педагогов, будут актуальными разнообразные формы взаимодействия с социальными партнерами.

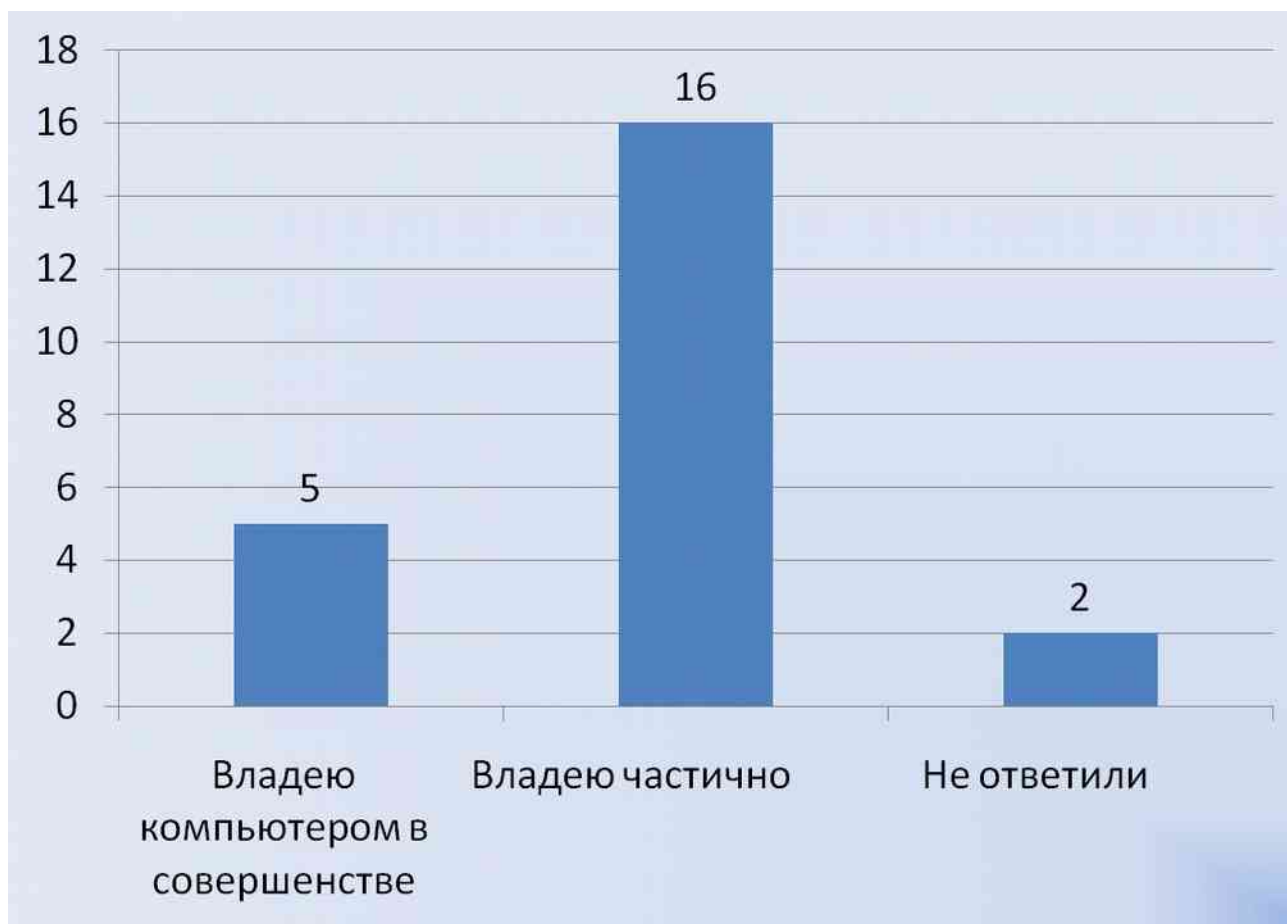
Мастер-классы, занятия для детей посчитал актуальными 21 педагог, мастер-классы для родителей 14 педагогов, равное количество голосов набрали устные и письменные консультации для родителей по 6.



Без внимания не остались экскурсии -17 педагогов, также являются актуальными конкурсы -13 педагогов и совместные мероприятия с привлечением родителей-3 голоса, лектории для родителей, абонементы в театр, филармонию и посещение спортивных соревнований набрали по 1 голосу.

4. Проанализировав насколько часто в этом учебном году педагоги привлекали социальных партнеров при организации работы с детьми/родителями, получились результаты: часто 4 педагога, редко 15 педагогов, никогда 2 и не ответили на вопрос 2 педагога.

5. При оценке своего уровня ИКТ-компетентности (с позиции педагога) получились результаты: владею компьютером в совершенстве 5 педагогов, владею частично 16 педагогов, не дали ответа 2 педагога и не владеющих ИКТ педагогов в ДОУ НЕТ.



6. По результатам анкетирования компьютер в своей профессиональной деятельности педагоги используют для:

- Пользуюсь электронной почтой-22
- Набираю тексты-20
- Произвожу поиск нужной информации в Интернетет-19
- Готовлю презентации для детей, родителей-19
- Участвую в Интернет-форумах, общаюсь в профессиональных группах в соц.Сетях-19
- Являюсь активным участником группы для родителей в соц. сети -10
- Учусь на дистанционных курсах, участвую в вебинарах-6
- Веду блог для родителей на специализированном сайте (Пр.:Nsportal)-3
- Разрабатываю материалы для дистанционного обучения детей, родителей (часто болеющие, с ОВЗ и пр.)-3
- Провожу консультации в Skype-2

По одному голосу:

- Размещаю публикации на nsportal.ru и maam.ru;
- Веду страницу на сайте Виртуального Филиала Русского музея ДОУ;
- Обновляю страницы сайта ДОУ.



7. При определении желания педагогов активно участвовать в работе городской инновационной площадки, были получены следующие результаты: ответили положительно 6 педагогов, не знают 17 и отрицательно ответивших педагогов НЕТ.

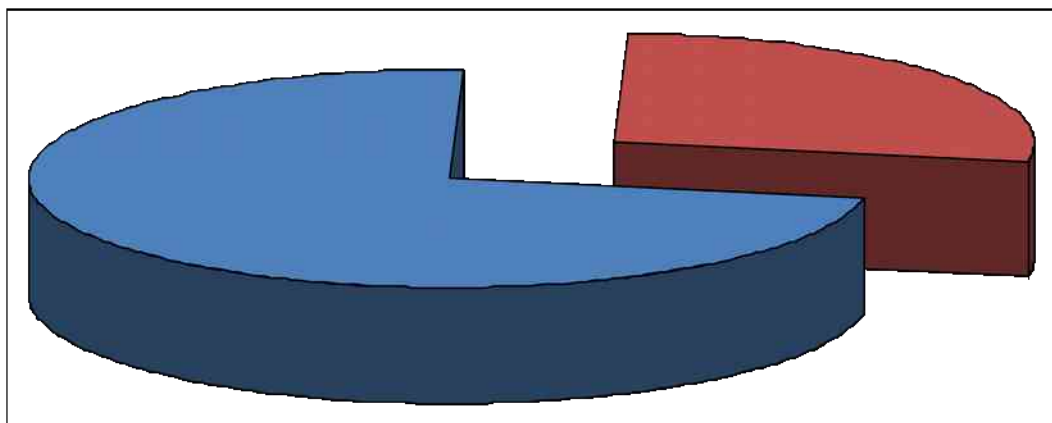
Среди педагогов заинтересованных в работе городской инновационной площадки педагоги и узкие специалисты: Ахтырская Ю.В., Паракяк С.А., Козьмина О.В., Михалина А.В., Удалова С.В., Вакуленко Л.С..

АНКЕТА (родитель)

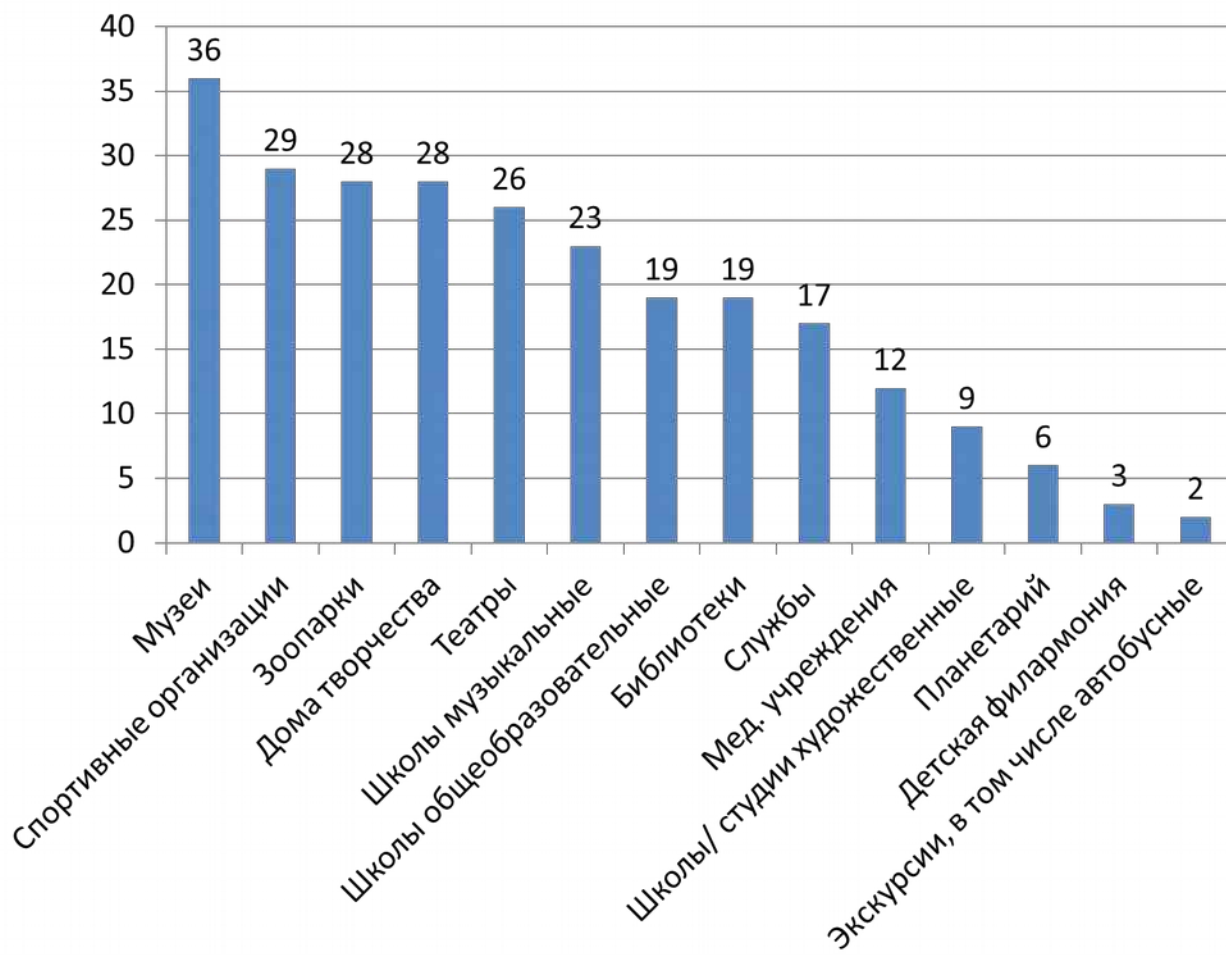
В анкетировании участвовало 140 родителей.

1. При вопросе об организации сотрудничества с соц. партнерами для максимальной пользы детям, 102 (73%) родителя дали ответ, а 38 (27%) затрудняются ответить, оставили данный вопрос без ответа, либо отвечают «Всего хватает».

■ Дали ответ ■

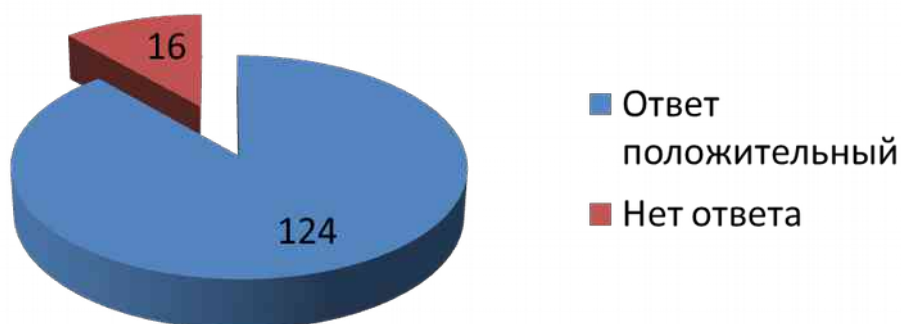


2. По мнению родителей в качестве социальных партнеров для детского сада должны выступить: музеи 36 родителей (25%), спортивные организации 29 родителей (20%), зоопарк, в том числе мини и контактный 28 (20%), «Дома творчества», куда были посчитаны пожелания родителей о соц. партнерстве с домами творчества, детскими центрами, танцевальными, вокальными, цирковыми студиями 28 (20%), театры выбрали 26 родителей (18,5%), музыкальные школы 23 (16%), общеобразовательные школы и библиотеки набрали по 19 голосов, такие соц. партнеры как пожарная станция, полиция, скорая помощь, были обобщены как «Службы» и набрали 17 голосов (12%), школы/студии художественные выбрали 9 родителей (6,5%) и заключить договор с планетарием желают 6 родителей (4%5).
Остальные мнения: автобусное экскурсионное обслуживание 4, детская филармония 3 родителя, санатории/оздоровительные организации 2, бассейн, детские развивающие центры, заводы, коррекционные детские сады, логопедические центры, хлебопекарня, цирк, Эрудит, ЛабиринтУм, ВУЗы получили по одному голосу.



При ответе на вопрос «Какие формы взаимодействия с социальными партнерами, на Ваш взгляд, являются самыми актуальными?» был получен ответ от 124 родителей, 16 воздержались ответить.

Мастер-классы, занятия для детей



Мастер-классы, занятия для детей выбрали 124 (88,5%) родителя, экскурсии 90 (64%) родителей, конкурсы 57 (41%), мастер-классы для родителей 40 (28,5%) родителей, письменные и устные консультации для родителей считают самыми актуальными 28 (20%) и 17 (12%) родителей.

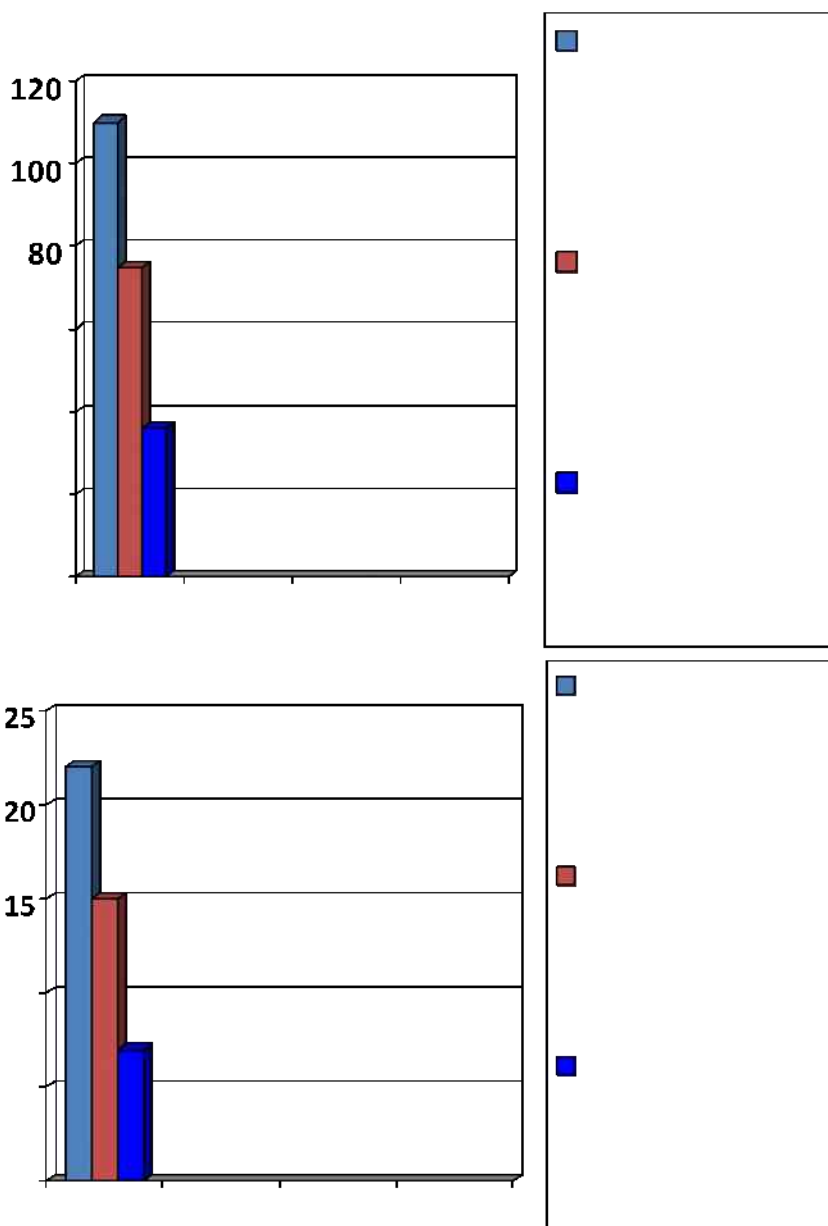
Без внимания не остались совместные мероприятия с привлечением родителей, лектории для родителей, абонементы в театр, филармонию, информирование о наборе детей в студии и секции, льготные условия поступления ребенка в школу-соц. партнер, все эти формы взаимодействия набрали по 1 голосу.

3. При оценке уровня компьютерной грамотности родителей были получены результаты:
владеют компьютером в совершенстве 73 (52%) родителя;
владею частично 59 (42%) родителей;
не владею 0;
оставили без ответа 8 (6%) родителей.

4. При ответе на вопрос «Как Вы используете компьютер в целях обучения и воспитания Вашего ребенка?» были получены результаты:

- Произвожу поиск нужной информации в сети Интернет 110 (78%) родителей;
- Пользуюсь электронной почтой, общаясь с педагогами 75 (53%) родителей;
- Являюсь активным участником группы для родителей в соц. сети 36 (25,5%) родителей;
- Участвую в Интернет-форумах 22 (15%) родителей;
- Использую презентации, созданные для детей, родителей 15 (10,7%) родителей.

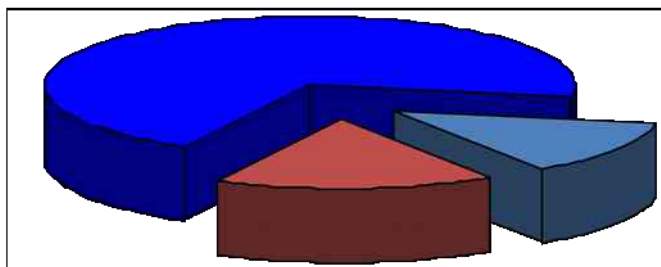
Также консультируются с педагогами, мед. работниками по Skype 7 родителей (5%), создают развивающие презентации самостоятельно 5 (3,5%) родителей и 1 родитель разрабатывает материалы для дистанционного обучения детей, родителей (часто болеющие, с ОВЗ и пр.).



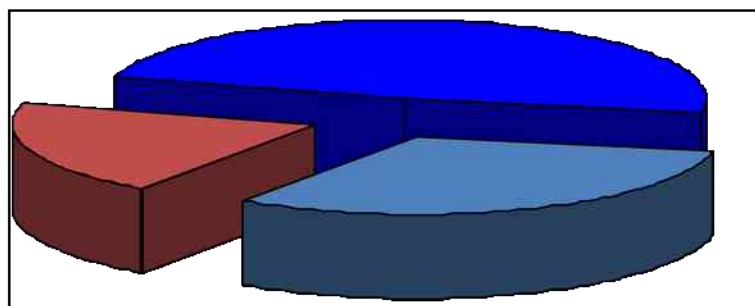
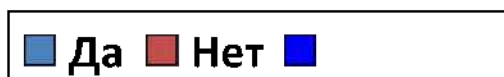
В раздел «Другое» вошли ответы родителей: провожу консультации, создаю обучающее видео для детского сада, разрабатываю развивающие программы, заказываю книги, игрушки, билеты в театр, по одному ответу.

5. Большинству родителей интересна инициатива открытия на сайте сада раздела «Дистанционное обучение», где планируется размещать материалы для родителей часто болеющих детей, детей с ограниченными возможностями, консультации специалистов (педагогов и мед. работников).

Были получены ответы: интересна (ДА) 98 (70%) родителям, не интересна (НЕТ) 18 (19%) родителей, затруднились с ответом (не знаю) 24 (17%) родителей.



6. Желание проявить личное участие в расширении знаний детей о своей профессии, хобби, месте работы проявили 39 (28%) родителей, отказались приходить в группу к своему ребенку 42 (30%) родителя, «Не знают» ответили 59 (42%) родителей.



Матвеева А. (ясельная гр. №1)
Вакуленко Л.С. Ясли №1
Соболева Ю.В. (младшая №2)
Кодык Е.А. (средняя №1)
Латышева Ц.С. (Младшая №2)
Байкова М.А. (младшая №2)
Филина Маша (Младшая №2)
Смирнова Анастасия (Младшая №2)
Ивачева Александра (Младшая №1)
Воронова Оксана (Младшая группа №1)
Елистратова Ольга Сергеевна (Младшая группа №1)
Брусило Е.В. (Младшая группа №1, Старшая №3)
Макова М.И. (младшая группа №1)
Цубрикова Елена Александровна (младшая группа №1)
Распопин М.А. (Младшая группа №1)
Рейхерт О.Т. (средняя №3)
Беликова Мария Викторовна (Старшая группа №3)
Прокопьева Юлия Михайловна (Старшая группа №3)
Плешкова Е.А. (Старшая группа №3)
Селина Маша (Средняя группа №2)
Лузакова Татьяна Владимировна (Средняя группа №2)
Красильщикова Е.Л.
Воропаев Арсений Ильич (Средняя группа №2)
Белышев Д.А.
Козлов Ю.В. (Средняя группа №2)
Коротеев Д.С. (Старшая группа №1)
Станкевич Л.В. (Старшая группа №1)
Богданов С.С. (старшая группа №1)
Кулакова Т.В.
Дементьева Екатерина Николаевна (Старшая группа №1)
Новикова Олеся Витальевна (подготовительная группа №2)
Кузнецова Татьяна Викторовна (Старшая группа №2)
Макурин Николай (Старшая группа №2)
Петрова А.А.
Новикова Олеся Витальевна (Старшая группа №2)
Серебрякова Юлия Старшая группа №2)
Сердюков С.С.
Катановская Вероника Андреевна (Средняя группа №3)
Филичкина П.В. (Средняя группа №3)
Асфар С.В. (Средняя группа №3)